

פרק זה בתקנות הותקן בתיקון מס' 5 לשנת תשס"ט
(קובץ התקנות 6764 מיום 8 במרץ 2009)
לא פורסמו תיקונים מאז.

תקנות התכנון והבניה (בקשה להיתר, תנאיו ואגרות),

תש"ל-1970 תוספת שנייה, חלק ח'1

פרק א': בניין ציבורי חדש

תוכן

| | |
|---------|--|
| 5..... | סימן א': פרשנות |
| 5..... | 8.30 הגדרות |
| 7..... | 8.31 מקום ציבורי חדש |
| 7..... | 8.32 בניין עם ייעוד מעורב |
| 7..... | 8.33 בניין ציבורי אחר |
| 7..... | סימן ב': בניין ציבורי חדש (כללי) |
| 8..... | 8.40 היתר לבניין ציבורי חדש |
| 8..... | 8.41 תוספת לבניין ציבורי |
| 8..... | 8.42 התאמות נגישות בזמן ביצוע עבודות שיפוץ |
| 8..... | 8.43 שינויים במהלך בנייה |
| 9..... | 8.44 התאמות נוספות בבניין המיועד לאנשים עם מוגבלות |
| 9..... | 8.45 עיגול תוצאת חישוב |
| 9..... | סימן ג': דרך נגישה |
| 9..... | 8.50 דרך נגישה לבניין ציבורי |
| 9..... | 8.51 קשר פיזי בין בניינים |
| 9..... | 8.52 דרך נגישה אל חוץ הבניין |
| 10..... | 8.53 מעבר בין מקומות בשטחי חוץ |
| 10..... | 8.54 הפרשי גבהים ושיפועים בדרך נגישה מחוץ לבניין |
| 10..... | 8.55 כניסה לבניין ציבורי חדש |
| 10..... | 8.56 בניין ובו כניסות לא נגישות |
| 11..... | 8.57 בניין ובו כניסות בגזרות שונות |
| 11..... | 8.58 דרך נגישה בתוך הבניין |
| 11..... | 8.59 מעבר בין מקומות בקומה בתוך בניין |
| 12..... | 8.60 הפרשי גובה במפלסי רצפה בדרך נגישה בתוך בניין |
| 12..... | 8.61 מרווח אופקי בין משטחי הליכה בדרך נגישה |
| 12..... | 8.62 דלתות ושערים בדרך נגישה |

| | |
|---------|--|
| 12..... | 8.63. דרך נגישה וכניסות נגישות במיתקן ספורט |
| 13..... | 8.64. דרך נגישה בבית סוהר ובבית מעצר |
| 13..... | 8.65. דרך נגישה אל במה ומשטח מוגבה |
| 13..... | 8.66. דרך נגישה בבית כנסת |
| 13..... | סימן ד': אמצעים לאיתור, אזהרה והכוונה |
| 14..... | 8.70. בניין ציבורי שנדרש בו סימן מוביל לכניסה העיקרית לבניין |
| 14..... | 8.71. סימן מוביל בדרך |
| 14..... | 8.72. גימור פני שטח של סימן מוביל |
| 14..... | 8.73. שינוי כיוון של סימן מוביל |
| 15..... | 8.74. סימן מוביל בדרך רחבה מחוץ לבניין וברחבה חיצונית |
| 15..... | 8.75. סיום סימן מוביל מחוץ לבניין |
| 17..... | 8.76. סימן אזהרה מחוץ לבניין |
| 17..... | 8.77. סימן מאתר מחוץ לבניין |
| 17..... | 8.78. סימן מוביל וסימן מאתר בתוך בניין |
| 17..... | 8.79. סימון דלתות, מחיצות וקירות שקופים |
| 18..... | 8.80. סימון דלת שקופה בקיר שקוף |
| 18..... | 8.81. סימון דלת הזזה דו-אגפית ושקופה |
| 18..... | 8.82. סימון דלת מסתובבת |
| 18..... | סימן ה': תאורה |
| 18..... | 8.90. תאורה בבניין ציבורי חדש |
| 19..... | סימן ו': שילוט |
| 19..... | 8.100. שילוט הכוונה |
| 19..... | סימן ז': מקומות חניה |
| 19..... | 8.110. הקצאת מקומות חניה נגישים |
| 20..... | 8.111. מיקום מקומות חניה נגישים בחניון ציבורי |
| 20..... | 8.112. חניה בבניין עם כמה כניסות |
| 20..... | 8.113. גישה חופשית למקום חניה נגיש |
| 20..... | 8.114. מקומות חניה נגישים בבניין המיועד לאכסון |
| 21..... | 8.115. מקומות חניה נגישים בבניין המיועד לשמש מקום להתקהלות |
| 21..... | 8.116. חניה עם מיסעה משופעת |
| 21..... | 8.117. הקמת מקומות חניה נגישים שלא בתחום המגרש |
| 21..... | סימן ח': מעלית ומעלון |
| 21..... | 8.120. מעלית לשימוש הציבור |
| 21..... | 8.121. מעלית בבניין שיוחד לאנשים עם מוגבלות |
| 22..... | 8.122. מרחק הליכה למעלית |

| | | |
|---------|--|-------|
| 23..... | התקנת שתי מעליות בבניין | 8.123 |
| 23..... | מעלית עם פיקוד יעדים | 8.124 |
| 23..... | מצגת הפעלה של מעלית עם פיקוד יעדים | 8.125 |
| 23..... | מעלון אנכי | 8.126 |
| 23..... | סימן ט': מדרגות, מדרגות נעות ומסועי לכת | |
| 23..... | מדרגות | 8.130 |
| 24..... | מדרגות נעות ומסועי לכת | 8.131 |
| 24..... | סימן י': מתקני תברואה | |
| 24..... | בתי שימוש נגשים | 8.140 |
| 24..... | שימוש מיוחד מטיפוס 2 | 8.141 |
| 24..... | מספר בתי שימוש נגשים | 8.142 |
| 24..... | בתי שימוש נגשים במקומות מיוחדים | 8.143 |
| 25..... | בית שימוש נגיש המיועד לנשים וגברים כאחד | 8.144 |
| 25..... | קבועות תברואיות בבית שימוש נגיש | 8.145 |
| 25..... | בתי שימוש נגשים במקומות להתקהלות | 8.147 |
| 26..... | בתי שימוש נגשים בבניין שבו שימושים מעורבים | 8.148 |
| 26..... | משתנות | 8.149 |
| 26..... | מלתחה, תא הלבשה ומקלחת | 8.150 |
| 26..... | דרך נגישה למלתחה | 8.151 |
| 26..... | מראה ומתלים במלתחה | 8.152 |
| 26..... | הלבשה | 8.153 |
| 26..... | עמדת הלבשה בתא שירותים | 8.154 |
| 26..... | מבנה עמדת הלבשה נגישה | 8.155 |
| 26..... | תא מקלחת נגיש | 8.156 |
| 27..... | תא משולב הכולל מקלחת, אסלה, כיור ומיטה או ספסל | 8.157 |
| 27..... | שילוט | 8.158 |
| 27..... | מקווה טהרה נגיש | 8.159 |
| 28..... | סימן י"א: יחידות אכסון | |
| 28..... | הגדרות | 8.180 |
| 28..... | מקום אכסון שלא למגורים | 8.181 |
| 28..... | מספר יחידות אכסון מיוחדות | 8.182 |
| 28..... | יחידות אכסון מיוחדות בבית אבות | 8.183 |
| 29..... | יחידת אכסון מיוחדת בסוויטה | 8.184 |
| 29..... | מיקום יחידת אכסון מיוחדת | 8.185 |
| 29..... | מבנה יחידת האכסון המיוחדת | 8.186 |

תקנות התכנון והבניה (בקשה להיתר, תנאיו ואגרות), תש"ל-1970
 תוספת שנייה - חלק ח'1 - פרק א': בניין ציבורי חדש

| | | |
|---------|---|-------|
| 29..... | חדר רחצה ביחידת אכסון מיוחדת | 8.187 |
| 29..... | אמבטיה ביחידת אכסון מיוחדת | 8.188 |
| 30..... | מאחזי יד באמבטיה ביחידת אכסון מיוחדת | 8.189 |
| 30..... | מקלחת ביחידת אכסון מיוחדת | 8.190 |
| 30..... | מאחזי יד במקלחת ביחידת אכסון מיוחדת | 8.191 |
| 30..... | אסלה ביחידת אכסון מיוחדת | 8.192 |
| 30..... | כיור רחצה ביחידת אכסון מיוחדת | 8.193 |
| 31..... | אבזרים נוספים ביחידת אכסון מיוחדת | 8.194 |
| 31..... | יחידת אכסון מיוחדת בבית סוהר ובבית מעצר | 8.195 |
| 31..... | סימן י"ב: בתי עלמין | |
| 31..... | בית עלמין | 8.200 |
| 31..... | סימן י"ג: מקומות להתקהלות | |
| 31..... | מקומות ישיבה מיוחדים | 8.210 |
| 32..... | מערכת עזר לשמיעה | 8.211 |
| 32..... | מעלית במיתקן ספורט מיוחד | 8.212 |
| 33..... | בית שימוש ומלתחה המיועדים לספורטאים | 8.213 |
| 33..... | סימן י"ד: מיתקנים נוספים | |
| 33..... | טלפון ציבורי | 8.220 |
| 33..... | מקום לאיסוף דואר | 8.221 |
| 33..... | אמצעי הפעלה | 8.222 |
| 33..... | מערכות התרעה ואזעקה | 8.223 |
| 33..... | מיתקן לשתיית מים | 8.224 |
| 33..... | שירות | 8.225 |
| 33..... | סימן ט"ו: פטור ודרישות מופחתות | |
| 33..... | סייג לתחולת פטור ודרישות מופחתות | 8.230 |
| 34..... | פטור במקרים מיוחדים | 8.231 |
| 34..... | דרישות מופחתות למקום עבודה | 8.232 |
| 34..... | פטור מהתקנת דרך נגישה | 8.233 |
| 35..... | דרישות מופחתות מהתקנת דרך נגישה בבניין ציבורי חדש | 8.234 |
| 36..... | פטור מהתקנת בית שימוש נגיש | 8.235 |
| 36..... | פטור מהתקנת מעלית נגישה | 8.236 |
| 36..... | דרישות מופחתות מהתקנת מעלית נגישה | 8.237 |
| 37..... | דרישות מופחתות להתקנת חניה נגישה | 8.238 |
| 37..... | פטור פרטני לפי סעיף 1158(ה) לחוק | 8.239 |

תקנות התכנון והבניה (בקשה להיתר, תנאים ואגרות),

תש"ל-1970

תוספת שנייה, חלק ח'1

פרק א': בניין ציבורי חדש

סימן א': פרשנות

8.30. הגדרות

בפרק זה –

"אדם עם מוגבלות" "גוף ציבורי" ו"הנציב" – כהגדרתם בסעיף 5 לחוק השוויון;

"בניין קיים" – מקום ציבורי שהוא בניין, שההיתר לבנייתו או לשימוש בו כמקום ציבורי ניתן לפני תחילתו של חלק זה;

"בית שימוש נגיש" – בית שימוש מטיפוס 1 או 2 לפי ת"י 1918 חלק 3.1;

"דרך נגישה" – תוואי חופשי רצוף, המחובר בין החלקים והחללים הנגישים במקום ציבורי חדש ובשטחי החוץ שלו, לרבות אמצעים להתגברות על הפרשי מפלסים, שמתקיימות בהן דרישות חלק זה;

"חוק השוויון" – חוק שוויון זכויות לאנשים עם מוגבלות, תשנ"ח-1998;

"חניון ציבורי" – כהגדרתו בתקנות החניה;

"יזיע" – כמשמעותו בתוספת השלישית;

"מדור שירותים" – חלק בבניין הכולל שלושה בתי שימוש לפחות שיש להם כניסה משותפת, בין אם מתוכננת חלוקה לאגף לנשים ואגף לגברים ובין אם לאו;

"מורשה לנגישות מבנים" – מורשה לנגישות מבנים, תשתיות וסביבה, כהגדרתו בסעיף 19 מא לחוק השוויון;

"מורשה לנגישות השירות" – כהגדרתו בסעיף 19 מא לחוק השוויון;

"מלתחה" – מקום המשמש להחלפת בגדים ולאכסון חפצים ועשוי לכלול גם מקלחות ובתי שימוש;

"מלתחה נגישה" – מלתחה המתאימה גם לשימושם של אנשים בכיסאות גלגלים;

"מעלון אנכי" – משטח הרמה חשמלי המותקן דרך קבע, שמסלול תנועתו בניצב למישור של הרצפה, אשר ממדיו וחומרי הבניה שלו תואמים את הוראות תקן ישראלי ת"י 1918 חלק 3.1 ות"י 2252 חלק 1;

"מעלית עם פיקוד יעדים" – מעלית שבה קומת היעד נרשמת בתחנה ולא בתא המעלית;

"מקום חניה נגיש" – מקום חניה המיועד לכלי רכב הנושא תג נכה לפי חוק חניה לנכים, תשנ"ד-1993;

"מקום עבודה" – מקום שנעשית בו עבודה לצורכי עסק או משלח יד, למעט אותו חלק במקום עבודה שחלות בו הוראות בדבר התאמה אישית לפי פרק ד' לחוק השוויון;

"ניגוד חזותי" – ניגוד בין שטח מסוים לסביבתו הקרובה, הניתן להבחנה ברורה לעיני אדם מתבונן, בתנאי התאורה הקיימים או המתוכננים, ורשאי הנציב לפרסם הוראות טכניות לעניין הבחנה ברורה לעיני אדם מתבונן;

"ניגוד מישושי" – ניגודיות בין מרקם פני שטח מסוים למרקם סביבתו הקרובה, הניתן לזיהוי במישוש באמצעות כף רגל נעולה בנעל ובאמצעות מקל נחיה;

"סימן אזהרה" – משטח המורכב מגבשושיות עגולות, עשויות בחתף טרפזי או מעוגל וקטומות בראשן, בניגוד חזותי ובניגוד מישושי לסביבתן הקרובה, ונועד להזהיר מפני סכנה או שינוי במרחב;

"סימן מאתר" – סימן מוביל מטיפוס 1 ורוחבו 60 סנטימטרים הנמצא בניצב לכיוון ההליכה ולכל רוחב הדרך, והמיועד להפנות את תשומת לבו של הולך רגל עם מוגבלות בראייה אל תחילתו של סימן מוביל או אל מיתקן המצוי בצמוד או בסמוך;

"סימן מאתר בתוך בניין" – משטח ברוחב 60 סנטימטרים העשוי בניגוד חזותי ובניגוד מישושי לסביבתו;

"סימן מוביל" – רצועה, קו מפגש בין שני משטחים, או מרכיב פיזי יציב המצויים על פני שטח המיועד לתנועת הולכי רגל או בצמוד לו, הניתנים לזיהוי על ידי הולך רגל עם מוגבלות בראייה, ומיועדים לסייע לו למצוא את דרכו אל יעדו, והוא אח מאלה:

(1) "סימן מוביל מטיפוס 1" – סימן ברוחב 30 עד 60 סנטימטרים, המורכב מפסים מקבילים המצויים באותו מישור, ומרקם פני השטח שלו עשוי בניגוד חזותי ובניגוד מישושי לשטח בסביבתו הקרובה;

(2) "סימן מוביל מטיפוס 2" – מפגש, ישר במידת האפשר, בין שני משטחים צמודים זה לזה, המצויים בניגוד חזותי ובניגוד מישושי זה לזה; ובלבד שמפגש כאמור יהיה באותו מישור ויימשך באופן רציף ממקום אחד במרחב למקום אחר;

(3) "סימן מוביל מטיפוס 3" – מרכיב פיזי יציב הנמשך ברציפות לאורך שולי דרך, ובולט מעל פני הדרך, העשוי בניגוד חזותי וניתן להבחנה במישוש בכף רגל נעולה ובאמצעות מקל נחיה;

"סמל הנגישות" – סמל הנגישות הבין-לאומי כמשמעותו בת"י 1918 חלק 4;

"עמדת מודיעין" – עמדה פתוחה או סגורה, במקום ציבורי, שבה ניתן מידע על השירות הניתן במקום הציבורי, והכוונה לחלקי המקום השונים;

"קומה" – כהגדרתה בתקנות התכנון והבניה (חישוב שטחים ואחוזי בניה בתכניות ובהיתרים), תשנ"ב-1992 (להלן – תקנות חישוב שטחים);

"רכב גבוה" – רכב בעל מיתקן הרמה, כגון מעלון אנכי (אנכון), המאפשר כניסה אל הרכב ויציאה ממנו בישיבה על כיסא גלגלים;

"רשות ציבורית" – כהגדרתה בסעיף 19א לחוק השוויון;

"שטח" – שטח למטרה עיקרית כמשמעותו בתקנה 9 לתקנות חישוב שטחים;

- "ת"י 1918 חלק 1" – תקן ישראלי ת"י 1918 חלק 1 – נגישות הסביבה הבנויה: עקרונות ודרישות כלליות;
- "ת"י 1918 חלק 2" – תקן ישראלי ת"י 1918 חלק 2 – נגישות הסביבה הבנויה: הסביבה שמחוץ לבנין;
- "ת"י 1918 חלק 3.1" – תקן ישראלי ת"י 1918 חלק 3.1 – נגישות הסביבה הבנויה: פנים הבנין – דרישות בסיסיות;
- "ת"י 1918 חלק 3.2" – תקן ישראלי ת"י 1918 חלק 3.2 – נגישות הסביבה הבנויה: דרישות משלימות לשימושים ספציפיים;
- "ת"י 1918 חלק 4" – תקן ישראלי ת"י 1918 חלק 4 – נגישות הסביבה הבנויה, תקשורת;
- "ת"י 2252 חלק 1" – תקן ישראלי ת"י 2252 חלק 1 – משטחי הרמה חשמליים למוגבלי תנועה – כללי בטיחות, מידות ופעולה תפקודית: מעלונים אנכיים;
- "ת"י 2481 חלק 70" – תקן ישראלי ת"י 2481 חלק 70 – מעליות: דרישות בטיחות לבנייה ולהתקנה – התאמות מיוחדות לנגישות אנשים לרבות אנשים בעלי מוגבלות;
- "ת"י 2279" – תקן ישראלי ת"י 2279, התנגדות להחלקה של משטחי הליכה קיימים ושל חומרים המיועדים למשטחי הליכה;
- "תקנות החניה" – תקנות התכנון והבניה (התקנת מקומות חניה), תשמ"ג-1983;
- "תקנות חישוב שטחים" – תקנות התכנון והבניה (חישוב שטחים ואחוזי בניה בתכניות ובהיתרים), תשנ"ב-1992.

8.31. מקום ציבורי חדש

"מקום ציבורי חדש" – מקום ציבורי כמפורט בתוספת הראשונה לחוק השוויון.

8.32. בניין עם ייעוד מעורב

בבניין ציבורי שהוא מקום ציבורי חדש המיועד ליותר משימוש אחד, והשימושים בו מופרדים אחד מן האחר, יחולו הוראות חלק זה על כל חלק מן הבניין לפי שימוש.

8.33. בניין ציבורי אחר

בבניין או חלק מבניין המשמש למטרות ציבוריות שונות מן המפורט בתוספת הראשונה לחוק השוויון, יחולו הוראות חלק זה בהתאם למטרות השימוש הדומות להם ביותר מבין המטרות והשימושים המפורטים בתוספת כאמור, לדעת מהנדס הוועדה המקומית, לאחר התייעצות עם מורשה לנגישות מבנים.

סימן ב': בניין ציבורי חדש (כללי)

8.40. היתר לבניין ציבורי חדש

היתר לבניין ציבורי חדש, אישור או תעודת גמר לפי העניין (בחלק זה – היתר), יינתן רק אם מולאו התנאים המפורטים בחלק זה.

8.41. תוספת לבניין ציבורי

(א) היתר להקמת תוספת לבניין קיים (להלן – תוספת), יינתן רק אם התקיימו תנאים אלה:

(1) בכל חלקי התוספת ימולאו התנאים המפורטים בחלק זה;

(2) בבניין קיים נעשו במועדן ההתאמות הנדרשות לפי סעיף 19ט לחוק השוויון.

(ב) לא הגיע עדיין המועד הקבוע כאמור בהוראות לפי סעיף 19ט לחוק השוויון עד למועד מתן ההיתר לתוספת, ימולאו התנאים המפורטים בחלק זה ביחס לתוספת בלבד; ואולם כאשר היקף התוספת המבוקשת עולה על 30% מהשטח העיקרי של המבנה הקיים, כמשמעותו בתקנות חישוב שטחים, יכלול היתר הבנייה אף את ביצוע ההתאמות הנדרשות לפי סעיף 19ט לחוק השוויון.

(ג) מהנדס הוועדה המקומית רשאי להורות על ביצוע התאמות נגישות בבניין קיים, ככל שהתאמות אלה נדרשות לצורך התוספת המבוקשת, וזאת לפי היקף העבודה ופרק הזמן שנותר על פי הוראות לפי סעיף 19ט לחוק השוויון.

(ד) על אף האמור בפרט משנה (א), לבקשת מבקש ההיתר, ניתן לבצע את התאמות הנגישות הנדרשות לבניין הקיים, כולן או חלקן, בבניין הקיים או בתחום התוספת המבוקשת.

(ה) בבקשה להיתר לתוספת לבניין קיים ניתן, על אף האמור בפרט משנה (א), להיסמך על התאמות הנגישות בבניין הקיים, כולן או חלקן, ובלבד שמתקיימים תנאים אלה:

(1) התוספת האמורה מהווה מבחינה תפקודית חלק בלתי נפרד מהבניין הקיים;

(2) דרך נגישה, שהיא הדרך העיקרית ככל הניתן, מחברת את התוספת לבניין הקיים;

(3) התאמות הנגישות בבניין הקיים, המיועדות בעבור התוספת יהיו לפי חלק זה;

(4) התאמות הנגישות בבניין הקיים ובתוספת גם יחד, מספקות את סך כל הדרישות לפי חלק זה לגבי התוספת.

8.42. התאמות נגישות בזמן ביצוע עבודות שיפוץ

בבקשה להיתר לתוספת לבניין קיים ובבקשה להיתר לביצוע עבודות שיפוץ בבניין ציבורי חדש, אשר עבודות הבנייה יבוצעו בהן בד בבד עם מתן השירות, תובטח נגישות חלופית בתקופת ביצוע עבודות הבנייה, כפי שייקבע על ידי מהנדס הוועדה, בהתייעצות עם מורשה לנגישות מבנים.

8.43. שינויים במהלך בנייה

הוראות חלק זה לא יחולו על היתר שיינתן לשינויים במהלך בנייה של בניין ציבורי אשר אין בהם תוספת שטחי בנייה העולה על 30 מטרים רבועים, והיתר לבנייתם ניתן לפני תחילתו של חלק זה; ובתנאי שהבניין עומד בדרישות חלק ח' בתוספת זו.

8.44. התאמות נוספות בבניין המיועד לאנשים עם מוגבלות

בבקשה להיתר לבניין ציבורי חדש המיועד כולו או חלקו לאנשים עם מוגבלות, ייבדק הצורך בקיום התאמות נגישות נוספות על הקבוע בחלק זה.

8.45. עיגול תוצאת חישוב

מספר שהוא תוצאת חישוב אחוזים לפי תקנות אלה, יעוגל למספר השלם הקרוב, ומחצית תעוגל למספר השלם הנמוך ממנו.

סימן ג': דרך נגישה

8.50. דרך נגישה לבניין ציבורי

- (א) בבניין ציבורי חדש יהיו דרכים נגישות בתחום מגרש.
- (ב) דרכים כאמור יתחילו ממקום החיבור למדרכה או לשביל ציבורי הגובלים במגרש כפי שמתואר במפת איתור העבודה כנדרש בתקנה 5(ב)(2).
- (ג) בדרך נגישה לבניין ציבורי יתקיימו דרישות אלה:
- (1) דרך נגישה, אחת לפחות בתחום המגרש, שהיא הדרך העיקרית המיועדת לשימוש הציבור, או בסמוך לה ככל הניתן, תוביל אל כניסות נגישות של בניין ציבורי, מתחנה לאיסוף נוסעים ולהורדתם, ואזורי העלאת נוסעים כמשמעותם בת"י 1918 חלק 2, ככל שאלה מצויים בתחום המגרש, וכן ממדרכה או משביל ציבורי הגובלים במגרש;
 - (2) דרך נגישה בתחום המגרש, שהיא הדרך העיקרית שמיועדת לשימוש הציבור, או בסמוך לה ככל הניתן, תוביל ממקום חניה נגיש אל כניסה נגישה;
 - (3) היו כמה דרכים אל בניין ציבורי שחלקן אינן נגישות, יהיה שלט הכוונה אל הדרך הנגישה ועליו סמל הנגישות; שלט הכוונה יוצב ליד מקום חניה נגיש, בכניסה הנגישה למגרש או לבניין, ובמקומות שבהם מתפצלות כמה דרכים מדרך נגישה.
- (ד) בכל דרך המשמשת את הציבור, שרוחבה גדול מ-130 סנטימטרים ולגבי גרם מדרגות גם אם רוחבו קטן מ-130 סנטימטרים, יתקיימו הוראות ת"י 1918 חלק 1, בסעיף הדן במכשולים בדרך, וחלק 2 בסעיפים הדנים במשטחי אזהרה במדרגות, וכן הסעיפים הדנים במבנה, גימור והתקנה של בתי אחיזה, ולמעט הסעיף הדן במשטחי אזהרה בכבש.

8.51. קשר פיזי בין בניינים

- (א) מתוכנן קשר פיזי בין בניינים שונים לשימוש הציבור, שבמסגרתו מתאפשרת גישה בין הבניינים, בין המפליס הקרקע ובין בקומה אחרת, יהיה הקשר באמצעות דרך נגישה.
- (ב) מתוכננות כמה דרכים המקשרות בין קומות שונות של בניינים שונים, תהיה מחצית מהן לפחות דרכים נגישות.

8.52. דרך נגישה אל חוץ הבניין

- (א) דרך נגישה תוביל מכניסה נגישה של הבניין אל שטחי החוץ שלו ככל שאלה נועדו לשימוש הציבור, לשירותו או למקום עבודה.

(ב) בדרך נגישה בשטחי חוץ של מקום ציבורי חדש יתקיימו הוראות ת"י 1918 חלק 1, בסעיף הדן בפני הדרך ובמכשולים בדרך, ובחלק 2, בסעיפים הדנים בפני הדרך, רוחב הדרך, שיפוע הדרך, כבש, מדרכות, משטחי אזהרה במדרגות, וכן בסעיפים הדנים במבנה, גימור והתקנה של בתי אחיזה, ולמעט הסעיף הדן במשטחי אזהרה בכבש.

(ג) על אף האמור בת"י 1918 חלק 2 בסעיף הדן בשולי דרך נגישה, דרך נגישה ברוחב 250 סנטימטרים לפחות, פטורה מהגנת שוליים בהתקיים התנאים האלה:

(1) הפרש הגובה בין מפלס פני הדרך והמשטח הסמוך לו אינו עולה על 20 סנטימטרים;

(2) שולי הדרך או המשטח כולו מאובחנים מן המשטח הסמוך להם בניגוד חזותי.

8.53. מעבר בין מקומות בשטחי חוץ

המעבר בין מקומות שונים בשטחי חוץ, המשמשים את הציבור, יהיה בדרך נגישה, וככל הניתן באותו המפלס.

8.54. הפרשי גבהים ושיפועים בדרך נגישה מחוץ לבניין

היו הפרשי גובה בדרך הנגישה מחוץ לבניין, יחולו הוראות אלה:

(1) שיפוע הדרך הנגישה לא יעלה על 8 אחוזים; עלה שיפוע הדרך הנגישה על 5 אחוזים תהיה הדרך באמצעות כבש כמשמעותו בת"י 1918 חלק 2;

(2) היה הפרש הגובה בין משטחי רצפה צמודים בין 1.5 ל-300 סנטימטרים, ולא הוסדרה עלייה באמצעות שיפוע שאינו עולה על 5 אחוזים, יותקן אחד מאלה: כבש, גשר או מעלית; ואולם במקום שבו קיים הפרש גובה של עד 150 סנטימטרים ולא ניתן להתקין כבש, ניתן להתקין מעלון אנכי, ובלבד שניתן לכך אישור מורשה נגישות מבנים;

(3) עלה הפרש הגובה בין פני מדרכה למפלס הכניסה הנגישה על 300 סנטימטרים תותקן מעלית;

(4) בשטחי חוץ שנמצא בהם הפרש גובה בין משטחי רצפה נגישים סמוכים, ינהגו לפי ת"י 1918 חלק 2, בסעיף הדן בשיפוע הדרך בתחום גבולות נכס.

8.55. כניסה לבניין ציבורי חדש

(א) הכניסה העיקרית לבניין, המיועדת לשימוש הציבור, תהיה כניסה נגישה.

(ב) בכניסה נגישה לבניין יתקיימו דרישות ת"י 1918 חלק 2, בסעיף הדן בכניסה נגישה, למעט הסעיף הדן בבניין שיש בו כניסות אחדות, וכן דרישות חלק 3.1 בסעיפים הדנים במשטח ניגוב ובסף בפתח.

8.56. בניין ובו כניסות לא נגישות

היו בבניין ציבורי כניסות או יציאות המיועדות לשימוש הציבור שאינן נגישות לפי תקנות אלה, יימצאו בהן שלטים המכוונים אל הכניסות או היציאות הנגישות לפי ת"י 1918 חלק 4, בסעיף הדן במקומות הדורשים שילוט.

8.57. בניין ובו כניסות בגזרות שונות

(א) בבניין ציבורי שבו כמה כניסות המשמשות את הציבור, באגפים שונים של הבניין, תהיה בכל אגף כניסה נגישה אחת לפחות.

(ב) בבניין שבו יותר מכניסה אחת המשמשת את הציבור באותו אגף, מרחק ההליכה מחוץ למבנה בין כניסה שאינה נגישה לבין כניסה נגישה באותו אגף, לא יעלה על 50 מטרים.

8.58. דרך נגישה בתוך הבניין

דרך נגישה לפי הוראות ת"י 1918 חלק 1 בסעיף הדין בדרך נגישה וחלק 3.1 בסעיפים הדנים בדרכים נגישות לרבות פרזדורים ומעברים, תוביל –

(1) מהכניסה העיקרית לבניין המיועדת לשימוש הציבור לכל החלקים בתוך הבניין שיינתן בהם שירות ציבורי או שנועדו לשימוש ציבורי, ואל הכניסות לחדרים או אולמות במקומות עבודה;

(2) מכניסה נגישה לכל חלקי הבניין אשר יש לציבור מעבר עליהם ולכל חלקי הבניין אשר יש בהם מקומות עבודה.

8.59. מעבר בין מקומות בקומה בתוך בניין

מעבר בין מקומות שונים המיועדים לשימוש הציבור או למקום עבודה באותה קומה בבניין ציבורי חדש, יהיה בדרך נגישה וככל הניתן באותו מפלס.

8.60. הפרשי גובה במפלסי רצפה בדרך נגישה בתוך בניין

בדרך נגישה בתוך בניין יחולו על הפרשי גובה במפלסי רצפה, הצמודים זה לזה, הוראות פרט 3.1.2.7 בחלק ג' והוראות אלה:

- (1) היה הפרש משטחי הרצפה גדול מ-1.5 סנטימטרים ולא יותר מ-150 סנטימטרים, יותקן אחד מאלה: מעלית, מעלון אנכי או כבש לפי דרישות חלק ג' בתוספת זו ות"י 1918 חלק 3.1 בסעיף הדן בכבש;
- (2) במקום שהפרש הגובה בו בין משטחי רצפה צמודים עולה על 150 סנטימטרים, אך קטן מ-250 סנטימטרים, תותקן מעלית ויכול שיותקן מעלון אנכי במקום מעלית;
- (3) במקום שהפרש הגובה בו בין משטחי רצפה צמודים עולה על 250 סנטימטרים, תותקן מעלית.

8.61. מרווח אופקי בין משטחי הליכה בדרך נגישה

מרווח אופקי בדרך נגישה, העשוי בניצב לכיוון התנועה, יהיה לפי ת"י 1918 חלק 1, בסעיף הדן בפני הדרך; הוראות אלה יחולו גם על מרווח במעבר על פני מסילות של כנף דלת נגרת.

8.62. דלתות ושערים בדרך נגישה

- (א) דלתות ושערים, לאורך דרכים נגישות ובכניסה לחללים נגישים, יתאימו לנדרש בתקן ישראלי, ת"י 1918 חלק 3.1 ובהתאם לחלק ג' בתוספת זו.
- (ב) בפתחי דלתות יהיה גובה הסף לפי הוראות ת"י 1918 חלק 3.1.
- (ג) בדלת חד-אגפית, הסוגרת על מקום שנדרשת בו פרטיות, כגון: בית שימוש נגיש, מקלחת ומלתחה, ימצאו אמצעי עזר לסגירתה לפי ת"י 1918 חלק 3.1, ות"י 1918 חלק 3.2 בסעיף הדן בתא מקלחת סגור (טיפוס 2).
- (ד) בדלת לפתיחה אוטומטית יותקן אמצעי בקרה שימנע את הגפתה כל עוד נמצא אדם או חיית שירות או מקל נחיה בתחום המסלול שלה.
- (ה) בבניין אשר דלתו אינה ניתנת לפתיחה חופשית מבחוץ, ומתוכננת בו מערכת קשר פנים (אינטרקום), תהיה המערכת לפי ת"י 1918 חלק 4.

8.63. דרך נגישה וכניסות נגישות במיתקן ספורט

נוסף על האמור בפרטים 8.57 ו-8.58 לעניין מיתקן ספורט, למעט מבנים מורמים במתקני ספורט המשמשים לשיפוט, יחולו הוראות אלה:

- (1) דרך נגישה, אחת לפחות, תוביל אל כל כניסה נגישה למיתקן ספורט ומן הכניסה אל מקומות הישיבה המיועדים ואל בית שימוש נגיש;
- (2) דרך נגישה אחת לפחות המיועדת לספורטאים תוביל אל משטח הפעילות הספורטיבית, אל בית שימוש נגיש, אל מקלחת נגישה, אל מלתחה נגישה ואל תאי הלבשה נגישים; אין באמור בפרט זה כדי לגרוע מחובת ביצוע דרך נגישה כאמור בפסקה (1);

- (3) היו במקום כמה משטחי משחק מאותו הסוג, תוביל דרך נגישה אל משטח משחק אחד מכל סוג, ולא פחות מ-50% ממספר המשטחים מאותו סוג ממדרכה או משביל או מכניסה נגישה אל מיתקן הספורט;
- (4) במיתקן ספורט אשר הותקנו בו דרכים נגישות כאמור בפסקאות (1) ו-(2), אין חובה כי דרך נגישה תחבר בין הדרכים הנגישות האמורות בפסקאות אלה.

8.64. דרך נגישה בבית סוהר ובבית מעצר

דרך נגישה רציפה תוביל ממקום חניה נגיש למקומות בבית סוהר ובבית מעצר שמותרת אליהם גישה לציבור, לרבות לאזורי המתנה, אזורים למפגש עם מבקרים ועם עורכי דין, ולבית שימוש נגיש למבקרים.

8.65. דרך נגישה אל במה ומשטח מוגבה

- (א) בפרט זה, "במה" – כהגדרתה בפרט 3.9.1.1 בתוספת זו ולרבות כל משטח מוגבה כהגדרתו באותו פרט שגובהו 45 סנטימטרים לפחות מפני הרצפה או הקרקע הסמוכים אליו.
- (ב) בבמה יתקיימו הוראות ת"י 1918 חלק 3.2 בסעיפים הדנים בנגישות לבמה ולמשטח מוגבה, וכן הוראות אלה: שולי משטח מוגבה שאינו מיועד למופעים, וגובהו קטן מ-45 סנטימטרים יסומנו בפס ברוחב 10 סנטימטרים לפחות, ובניגוד חזותי למשטח המוגבה; ויכול שמשטח מוגבה כאמור יהיה כולו בניגוד חזותי לסביבתו.
- (ג) במהלך מדרכות אל במה המכיל מדרגה אחת או שתיים בלבד, יותקן בית אחיזה בצד אחד.

8.66. דרך נגישה בבית כנסת

על אף האמור בסימן זה, בבניין המיועד לבית כנסת יחולו הוראות אלה:

- (1) בית כנסת שעזרת הנשים בו נמצאת במפלס שונה ממפלס אולם התפילה, יכול שתהיה אלי הדרך נגישה שלא מתוך הבניין;
- (2) בית כנסת שעזרת הנשים בו מצויה במפלס גבוה מ-150 סנטימטרים ממפלס אולם התפילה, פטור מהתקנת דרך נגישה אל עזרת הנשים, אם הותקנו במפלס אולם התפילה מקומות ישיבה מיוחדים בעבור נשים המתנייעות בכיסא גלגלים, יחד עם מקומות ישיבה רגילים בעבור נשים, בסך כולל של 10 אחוזים לפחות ממקומות הישיבה לנשים באולם, ולא פחות משני מקומות ישיבה מיוחדים;
- (3) בבית כנסת שהפרשי הגובה בין משטחי רצפה צמודים בו עולה על 150 סנטימטרים, ניתן להתקין כבש כתחליף לאמצעי מכני המופעל בחשמל.

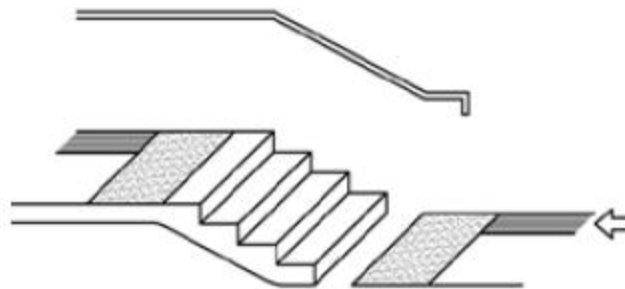
סימן ד': אמצעים לאיתור, אזהרה והכוונה

8.70. בניין ציבורי שנדרש בו סימן מוביל לכניסה העיקרית לבניין

- (א) אל בניין המיועד לתפוסה העולה על 500 בני אדם, יהיה סימן מוביל מהכניסה למדרש ועד לכניסה העיקרית לבניין ולכל כניסה לבניין המשרתת 200 בני אדם לפחות; במקום שבו נדרש סימן מאתר כאמור בהוראות לפי סעיף 19ט(ד) לחוק השוויון, יתחיל הסימן המוביל בכניסה למגרש בסמוך לסימן המאתר.
- (ב) על אף האמור בפרט משנה (א), יהיה סימן מוביל מהכניסה למגרש לכל כניסה עיקרית בבניין אשר ישמש, כולו או מקצתו, למתן שירות שייוחד לאנשים עם מוגבלות וכן לכל כניסה עיקרית בלשכות רווחה, במוסד לביטוח לאומי ובמתנ"סים.

8.71. סימן מוביל בדרך

- (א) סימן מוביל יהיה בתחום הדרך העיקרית שבה עושה הציבור שימוש או בצמוד לה; תחילתו תהיה בקו המגע בין המדרכה הגובלת במגרש והקרובה לכניסה הראשית לבניין, באותו כיוון שמגיע ממנו רוב הציבור לבניין, במסלול הקצר ביותר האפשרי אל הכניסה לבניין.
- (ב) סימן מוביל יכול שיהיה בצד אחד של דרך או משני צידיה ולא ייחשב כחלק ממידת הרחוב שלה.
- (ג) סימן מוביל בדרך מחוץ לבניין שיש בה מדרגות, יסתיים בקרבת בית האחיזה של המדרגות, וימשיך מן המדרגה האחרונה ועד לכניסה לבניין כמתואר בתרשים 8.71(ג).



תרשים 8.71(ג)

8.72. גימור פני שטח של סימן מוביל

- (א) גימור השטח של סימן מוביל מטיפוס 1 או סימן מוביל מטיפוס 2 יהיה עמום (matt) ולא מבריק; הנציב רשאי לפרסם הוראות טכניות לביצוע פרט משנה זה.
- (ב) בסימן מוביל מטיפוס 2 יהיה, ככל הניתן, גימור שטח כאמור בפרט משנה (א) ברוחב של 30 סנטימטרים לפחות, בצד קו המפגש עם המשטחים המרכיבים את הסימן המוביל.

8.73. שינוי כיוון של סימן מוביל

- במקום שבו סימן מוביל מטיפוס 1 או מטיפוס 2 משנה כיוון, יחולו הוראות אלה:
- (1) סימן מוביל יהיה ככל הניתן בקו ישר, אך אפשר שבדרך מעוקלת הוא יהיה במקביל לציר הדרך;

(2) שינוי כיוון בסימן מוביל לא יהיה בזווית גדולה מזווית ישרה הנמדדת מציר ההליכה;

(3) בפנייה בזווית ישרה ובצומת של סימנים מובילים יהיה משטח מישושי שמרקמו שונה ממרקם הסימן המוביל, מידותיו 60/60 סנטימטרים ומרכזו במרכז הפנייה.

8.74. סימן מוביל בדרך רחבה מחוץ לבניין וברחבה חיצונית

(א) נוסף על האמור בפרט 8.70, בדרך מחוץ לבניין, המובילה אל הכניסה הראשית, שרוחבה עולה על 3 מטרים, יהיה סימן מוביל מטיפוס 1 או 2 ויחולו בו הוראות מיוחדות אלה:

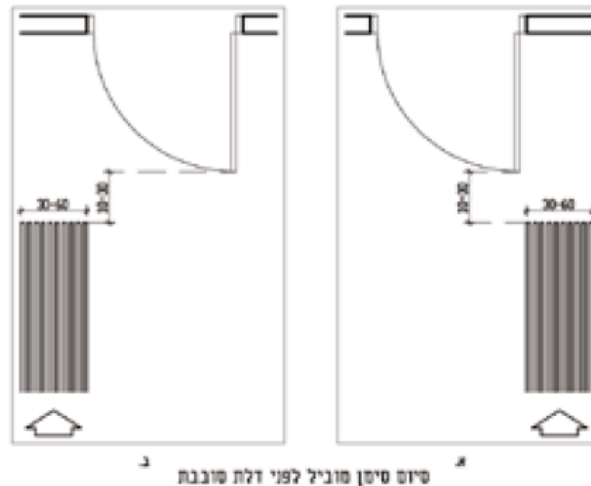
(1) סימן מוביל מטיפוס 1 יהיה ברוחב של 55 עד 66 סנטימטרים;

(2) בסימן מוביל מטיפוס 2 יהיה גימור פני השטח כאמור בפרט 8.72 ברוחב 55 עד 66 סנטימטרים לפחות מכל צד של קו המפגש בין משטחים המרכיבים את הסימן המוביל.

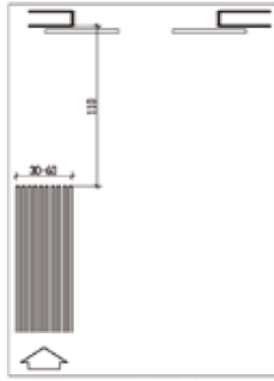
(ב) נוסף על האמור בפרט 8.70, בסימן מוביל ברחבה המובילה אל כניסה המשמשת את הציבור ואיננה הכניסה הראשית לבניין, יחולו הוראות פרט משנה (א), הסימן המוביל יתחיל באותו מקום ברחבה שממנו מגיע רוב הציבור לבניין, במסלול הקצר ביותר האפשרי, ויוביל עד לפתח הכניסה וממנו אל מעלית המצויה במפלס הכניסה.

8.75. סיום סימן מוביל מחוץ לבניין

סימן מוביל אל כניסה לבניין יסתיים במרחק 110 סנטימטרים לפני דלת הזזה אופקית או אנכית מול אחת ממזוזות הדלת, ובמרחק 10 עד 30 סנטימטרים מקצה אגף דלת סובבת כאשר היא פתוחה בניצב לפתח, כמתואר בתרשים 8.75.



תקנות התכנון והבניה (בקשה להיתר, תנאיו ואגרות), תש"ל-1970
תוספת שנייה - חלק ח'1 - פרק א': בניין ציבורי חדש



סיוס סימן מוביל לפני דלת הווה אופקית או אנכית

תרשים 8.75

8.76. סימן אזהרה מחוץ לבניין

- (א) לפני מעבר חציה ומדרגות שבתחום מגרש, יהיה סימן אזהרה.
- (ב) במקום שלא קיימת בו מערכת המפיקה אותו שמע המתריעה מפני דלת מסתובבת ודלת מבוקרת כניסה כמשמעותה בפרט 3.2.1.20, יהיה במרחק של 110 סנטימטרים לפני דלתות כאמור, סימן אזהרה שאורכו כרוחב הפתח ורוחבו 60 סנטימטרים; הנציב רשאי לפרסם הוראות טכניות לעניין מערכת המפיקה אותו שמע כאמור.

8.77. סימן מאתר מחוץ לבניין

סימן מאתר בתחום מגרש יהיה בצמוד לתחילתו של סימן מוביל, אם מצוי בסמוך לו, ליד מעבר חציה וליד מקום להעלאת נוסעים והורדתם.

8.78. סימן מוביל וסימן מאתר בתוך בניין

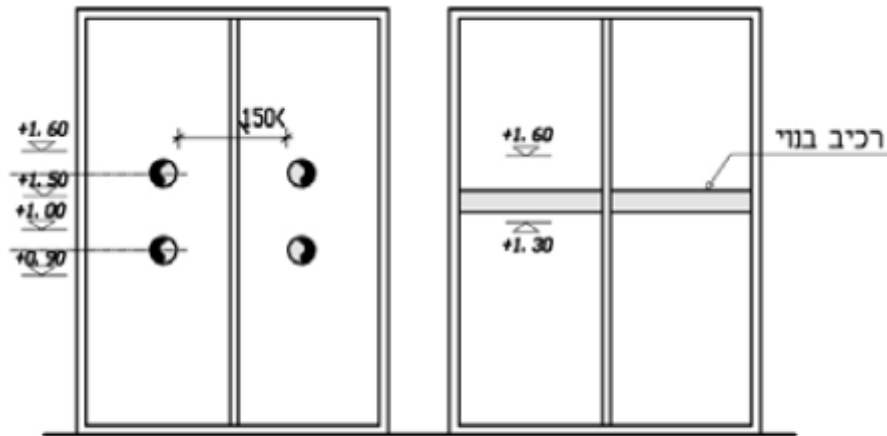
- (א) סימן מוביל בתוך בניין יהיה מטיפוס 2 או 3 ויהיה בהמשך של סימן מוביל אל הבניין.
- (ב) סימן מוביל בתוך בניין יתחיל בכניסה לבניין ויוביל ממנה לעמדת המודיעין בבניין, וממנה עד לסימן המאתר הסמוך למעלית המרכזית שבמפלס הכניסה הראשית; אין בבניין מעלית או עמדת מודיעין, יסתיים הסימן המוביל לפני הכניסה הראשית לבניין.
- (ג) בכל הקומות, יהיה לרוחב הדרך שברחבת המעלית, סימן מאתר בתוך בניין שאחד מקצותיו יגיע אל אחד לפחות מהתקני הפיקוח בתחנת המעלית שמובילה לכל הקומות; אין בבניין מעלית שמובילה לכל הקומות, יגיע סימן מאתר בתוך בניין אל התקני פיקוד בתחנת שתי מעליות לפחות, ובלבד שתתאפשר גישה לכל אחת מן הקומות המשמשות את הציבור.

8.79. סימון דלתות, מחיצות וקירות שקופים

בחלקי בניין המשמשים את הציבור, יסומנו דלתות, מחיצות וקירות שקופים, לרבות חלונות ראווה, בסימון לפי ת"י 1918 חלק 4, בסעיף ה'דן בדלתות וקירות שקופים ויחולו עליו גם הוראות אלה, כמתואר בתרשים 8.79:

- (1) הסימון יהיה משני גוונים בניגוד חזותי ובשטח דומה, ממוקמים זה בתוך זה או זה לצד זה;
- (2) הסימון יהיה בגובה שבין 150 ל-160 סנטימטרים, ובגובה שבין 90 ל-100 סנטימטרים;
- (3) המרחק האופקי בין הסימונים האמורים בפרט זה לא יעלה על 150 סנטימטרים;
- (4) על אף האמור בת"י 1918 חלק 4, סימון כאמור בפרט זה, יכול שיהיה מרכיב בנוי או אבזר פרזול, בצבע בולט לעין, המחלק את הדלת, המחיצה או הקיר השקוף בטווח גובה 130 עד 160 סנטימטרים מרצפתם;
- (5) בכנף דלת שקופה יחולו הוראות פרט 8.80.

תקנות התכנון והבניה (בקשה להיתר, תנאים ואגרות), תש"ל-1970
תוספת שנייה - חלק ח'1 - פרק א': בניין ציבורי חדש



תרשים 8.79

8.80. סימון דלת שקופה בקיר שקוף

על כנף דלת העשויה חומר שקוף ומשולבת בקיר שקוף, בחלק בניין המשמש את הציבור, יהיה בקצה הנפתח ועל הקיר שהיא משולבת בו, לאורך קו המגע ביניהם, סימון שיאפשר להבחין בין שולי אגף הדלת לקיר השקוף, ויחולו עליו הוראות אלה:

- (1) הסימון יהיה פסים אנכיים שרוחב כל אחד מהם 5 סנטימטרים לפחות, באורך 50 סנטימטרים לפחות ומיקומו, בטווח גובה שבין 100 ל-160 סנטימטרים לפחות, מעל פני הרצפה;
- (2) כל פס יורכב משני גוונים בניגוד חזותי התופסים, כל אחד, שטח דומה.

8.81. סימון דלת הזזה דו-אגפית ושקופה

בדלת הזזה דו-אגפית העשויה חומר שקוף, בחלק בניין המשמש את הציבור, יהיו סימנים כאמור בפרט 8.80 על שני האגפים, בקו המגע ביניהם.

8.82. סימון דלת מסתובבת

בשולי כנף דלת מסתובבת יהיו סימנים כאמור בפרט 8.80.

סימן ה': תאורה

8.90. תאורה בבניין ציבורי חדש

בתאורה בדרך נגישה, ובאזור המתנה לקבלת שירות ציבורי בבניין ציבורי, יתקיימו הוראות ת"י 1918 חלק 4, בסעיף ה'דן בתאורה, למעט הסעיפים הדנים בתכנון תאורה בתוך בניינים בתקן ישראלי ת"י 8995.

8.91. תאורה בדרך אל בניין ציבורי

תאורה בתחום המגרש, בדרך אל בניין ציבורי, תהיה רציפה וממקור אור שאינו מסנוור, ותמנע הארה ישירה מגופי תאורה לעיני בני אדם בתוך הבניין.

סימן ו': שילוט

8.100. שילוט הכוונה

בבניין ציבורי ימצאו שלטי הכוונה כפי שנקבע בהוראות לפי סעיף 19 יב לחוק השוויון, לרבות במקומות אלה:

- (1) במבואה של בניין ציבורי או הכניסה ראשית ימצאו שלטי הכוונה אל מעלית ואל בתי השימוש;
- (2) בבניין ציבורי, בסמוך לכל מקום כניסה של כלי רכב למגרש, ימצאו שלטי הכוונה אל מקום חניה נגיש;
- (3) במקום חניה נגיש יהיו שלטים לפי תקן ישראלי, ת"י 1918 חלק 4, בסעיף הדן במקומות חניה נגשים;
- (4) בסמוך לכל פתח יציאה של הולכי רגל או כלי רכב מחניה אל הרחוב או לבניין ציבורי, ימצאו שלטי הכוונה להולך הרגל ולנהג, בדבר המקום שאליו מובילה אותה היציאה;
- (5) ברחבי מפלס של חניון תת-קרקעי ימצאו שלטים המפנים אל המעליות או אל אמצעי התגברות אחר על הפרשי גובה, המובילים ליציאות מאותו מפלס;
- (6) בכניסה לחניה תת-קרקעית ימצאו שלט בדבר גובה הכניסה והמעבר החופשי לרכב מתקרת החניון.

סימן ז': מקומות חניה

8.110. הקצאת מקומות חניה נגשים

- (א) במקום חניה של בניין ציבורי, בחניון ציבורי ובמקום חניה במקומות עבודה, יוקצו מקומות חניה נגשים לרכב רגיל ולרכב גבוה כאמור בפרט משנה (ה) (בסימן זה – הטבלה).
- (ב) נקבעו בתכנית מקומות חניה במספר פחות מן האמור בתקנות החניה, יחושב מספר מקומות החניה הנגשים, על פי מקומות החניה הנדרשים בתקנות החניה.
- (ג) נקבעו בתכנית מקומות חניה במספר גדול מהנדרש בתקנות החניה, יחושב מספר מקומות החניה הנגשים מסך כל המקומות המתוכננים, לפי האמור בטור א' בטבלה.
- (ד) חניה נגישה תהיה לפי ת"י 1918 חלק 2 בסעיף הדן בחניות נגישות, למעט ההוראות לעניין מספר מקומות החניה.
- (ה) מספר מקומות החניה הנדרשים:

תקנות התכנון והבניה (בקשה להיתר, תנאיו ואגרות), תש"ל-1970
תוספת שנייה - חלק ח'1 - פרק א': בניין ציבורי חדש

| טור ב' מספר מינימאלי של מקומות חניה נגישים | | | טור א' מספר מקומות חניה הנדרשים על פי התוספת לתקנות החניה |
|---|-----------|---|--|
| לרכב גבוה | לרכב רגיל | סך הכול | |
| 1 | - | 1 | 10-4 |
| 1 | 1 | 2 | 25-11 |
| 1 | 2 | 3 | 50-26 |
| 1 | 2 | 3 | 75-51 |
| 2 | 2 | 4 | 100-76 |
| 2 | 3 | 5 | 150-101 |
| 2 | 4 | 6 | 200-151 |
| 3 | 4 | 7 | 300-201 |
| 3 | 5 | 8 | 400-301 |
| 3 | 6 | 9 | 500-401 |
| מקום חניה נגיש אחד לפחות לרכב גבוה יוקצה לכל 6 או חלק מ-6 מקומות חניה נגישים נוספים | | 9 + 2% מכלל מקומות החניה מעל 500 | 1000-501 |
| | | 19 + 1% מכלל מקומות החניה מעל 1,000 | יותר מ-1000 |

8.111. מיקום מקומות חניה נגישים בחניון ציבורי

בחניון ציבורי ימוקמו מקומות החניה הנגישים קרוב, ככל האפשר, לכניסה נגישה לבניין או למעלית או ליציאה אל המקומות הציבוריים שהחניון משרת, לפי העניין.

8.112. חניה בבניין עם כמה כניסות

בבניין עם כמה כניסות נגישות, שליד כל אחת מהן מתוכננים מקומות חניה, ימוקמו מקומות חניה נגישים קרוב, ככל האפשר, לכל כניסה נגישה.

8.113. גישה חופשית למקום חניה נגיש

במקום חניה נגיש הצמוד למדרכה, שביל או רחבה, לא יותקן כל מיתקן העלול להפריע לשימוש בחניה הנגישה או לחסום דרך גישה אל החניה הנגישה וממנה, לרבות ביציאה ובכניסה לרכב עם מיתקן הרמה.

8.114. מקומות חניה נגישים בבניין המיועד לאכסון

על אף האמור בתקנות החניה, בבניין ציבורי חדש הנועד לשמש לאכסון שלא למגורי קבע, לא יפחת מספרם של מקומות החניה הנגישים ממספר יחידות האכסון המיוחדות כמשמעותן בסימן י"א, ולא פחות ממקום חניה נגיש אחד.

8.115. מקומות חניה נגישים בבניין המיועד לשמש מקום להתקהלות

על אף האמור בתקנות החניה, בבניין ציבורי חדש הנועד לשמש מקום להתקהלות שמתקנים בו מקומות ישיבה מקובעים, לא יפחת מספרם של מקומות החניה הנגישים ממספר מקומות הישיבה המיוחדים כמשמעותם בסימן י"ג.

8.116. חניה עם מיסעה משופעת

בחניון ציבורי שמקומות החניה בו ערוכים על מיסעה משופעת, יחולו הוראות אלה:

- (1) מקומות החניה הנגישים יהיו בחלקי החניון האופקיים, ובתנאי שהמרחק אל המעלית או הכניסה הנגישה לא יעלה על 60 מטרים;
- (2) לא קיימים מקומות חניה אופקיים במרחק כאמור בפסקה (1), יהיו מקומות החניה הנגישים בשיפוע שלא יעלה על 5 אחוזים בכל כיוון.

8.117. הקמת מקומות חניה נגישים שלא בתחום המגרש

הוועדה המקומית, בהתייעצות עם מורשה לנגישות מבנים, רשאית, מטעמים של תכנון או הנדסה, להתיר הקמת מקומות חניה נגישים הנדרשים לפי סימן זה שלא בתחום המגרש, ובלבד שהמקום החלופי מספק נגישות טובה יותר ומקום החניה נמצא במרחק שאינו עולה על 60 מטרים מכניסה נגישה.

סימן ח': מעלית ומעלון

8.120. מעלית לשימוש הציבור

- (א) מעלית לשימוש הציבור תהיה מטיפוס 2 לפחות לפי ת"י 2481 חלק 70, ות"י 1918 חלק 3.1, ויתקיימו בה הוראות ת"י 2481 חלק 70 בסעיפים 5 עד 7.
- (ב) השילוט ומערכת התקשורת במעלית לשימוש הציבור יהיו לפי המפורט בת"י 1918 חלק 4 בסעיף הדן בשילוט הכוונה אל המעלית.
- (ג) מספר הקומה יצוין על משקוף המעלית לפי ת"י 1918 חלק 3.1.
- (ד) ליד כל לחיץ בלוח הפיקוד או עליו תירשם משמעותו בכתב ברייל שהתקיימו בו הוראות ת"י 1918 חלק 4 בסעיף הדן בכתב ברייל.

8.121. מעלית בבניין שיוחד לאנשים עם מוגבלות

בבניין ציבורי שבו שירות שיוחד לאנשים עם מוגבלות, יותקן בתא מעלית מטיפוס 3 לוח פיקוד נוסף בקיר צד הכניסה לתא, מצד שמאל ביחס לאדם הנכנס למעלית; קווי האמצע של הלחיצים העליונים בלוח הפיקוד הנוסף ימצאו בגובה 160 סנטימטרים וקווי האמצע של הלחיצים התחתונים לא יהיו נמוכים מ-120 סנטימטרים.

תקנות התכנון והבניה (בקשה להיתר, תנאיו ואגרות), תש"ל-1970
תוספת שנייה - חלק ח'1 - פרק א': בניין ציבורי חדש

8.122. מרחק הליכה למעלית

מרחק ההליכה האופקי באותו מפלס, מכל דלת כניסה המשמשת את הציבור, אל מעלית לשימוש הציבור, לא יעלה על 100 מטרים.

8.123. התקנת שתי מעליות בבניין

בבניין ציבורי חדש שהפרשי הגבהים והשיפועים בו מחייבים התקנת מעלית כאמור בפרט 8.60, ושטחו עולה על 5,000 מטרים רבועים, יותקנו בדרך הנגישה שתי מעליות לפחות לשימוש הציבור.

8.124. מעלית עם פיקוד יעדים

על מעלית עם פיקוד יעדים יחולו נוסף על הוראות פרט 8.120 (א) הוראות אלה:

- (1) באחד לפחות מהתקני הפיקוד להפעלת המעלית, בכל קומה, יהיה לחיץ עם סמל הנגישות הבין-לאומי שיתקיימו בו דרישות טבלה 2 לת"י 2481 חלק 70;
- (2) מערך האותות החזותיים והקוליים הנדרשים יופעלו באופן אוטומטי בהפעלת הלחיץ עם סמל הנגישות הבין-לאומי האמור בפסקה (1);
- (3) באחד לפחות מהתקני הפיקוד להפעלת המעלית, בכל קומה, יתקיימו הוראות אלה:
 - (א) התקן הפיקוד יהיה מסוג לוח מקשים;
 - (ב) לוח המקשים יימצא בסמוך לפתח אחת המעליות ויובחן בבירור מכיוון ההגעה המתוכנן של רוב הקהל במפלט שמצויות בו המעליות;
 - (ג) תתאפשר גישה צדית אל לוח המקשים, לפי ת"י 1918 חלק 1 בסעיף הדן בטווח הגעה לצד;
 - (ד) השורה העליונה של לוח המקשים תהיה בגובה 140 סנטימטרים מפני הרצפה;
 - (ה) הסימנים האמורים בפרט 8.78 יובילו להתקן הפיקוח האמור בפרט זה.

8.125. מצגת הפעלה של מעלית עם פיקוד יעדים

בקומת הכניסה הראשית של בניין ציבורי חדש אשר הותקנה בו מעלית עם פיקוד יעדים, יימצא בקרבת המעליות, באופן שניתן לזיהוי, שלט שעליו הסברים ואיורים או מסך שתוקרן עליו מצגת חזותית וקולית כפי שייקבע בהוראות לפי סעיף 19 יב לחוק השוויון.

8.126. מעלון אנכי

מעלון אנכי יהיה לפי ת"י 1918 חלק 3.1.

סימן ט': מדרגות, מדרגות נעות ומסועי לכת

8.130. מדרגות

- (א) במדרגות של בניין ציבורי חדש בשטחי פנים הבניין וחוץ הבניין, יתקיימו דרישות ת"י 1918 חלק 2 או חלק 3.1, בהתאמה, לעניין מבנה, גימור והתקנה של בית אחיזה וסימן אזהרה למדרגות.

(ב) לא יינתן היתר למהלך מדרגות הכולל רומים פתוחים.

8.131. מדרגות נעות ומסועי לכת

(א) אין בהתקנת מדרגות נעות ומסועי לכת כדי להחליף התקנת מעלית, מעלון או כבש, במקום שהתקנתם נדרשת על פי חלק זה.

(ב) במדרגות נעות ומסועי לכת יתקיימו דרישות ת"י 1918 חלק 3.1 והוראות אלה:

(1) אמצעי האזהרה בראש מהלך המדרגות הנעות ובתחתיתו, ובקצוות מסוע לכת יהיו בניגוד חזותי למדרך שסביבם;

(2) אמצעי האזהרה בקצה כל שלח של מדרגות נעות יהיה בניגוד חזותי למדרגה.

סימן י': מתקני תברואה

8.140. בתי שימוש נגישים

(א) בכל בניין ציבורי יהיו בתי שימוש נגישים אשר יימנו בכלל מספר בתי השימוש הנדרשים בהל"ת; היו במקום בתי שימוש מעבר לנדרש בהל"ת, יחולו גם עליהם הוראות סימן זה.

(ב) בית שימוש נגיש יתאים לדרישות ת"י 1918 חלק 3.1, ויכול שיהיה מיועד הן לנשים והן לגברים.

8.141. שימוש מיוחד מטיפוס 2

בכל בניין ציבורי חדש שתפוסתו עולה על 1,000 איש, לרבות באגף של בית חולים, במרפאה אזורית, באגף של מוסד לילדים עם מוגבלות, במוסדות לאנשים עם מוגבלות, בית נתיבות של נמל ים או נמל תעופה, מסוף יבשתי ותחנת רכבת מרכזית, יהיה לפחות אחד מבתי השימוש הנגישים בית שימוש נגיש מטיפוס 2, לפי ת"י 1918 חלק 3.1.

8.142. מספר בתי שימוש נגישים

(א) בבניין שנדרש בו בית שימוש אחד לפי הל"ת, יהיה זה בית שימוש נגיש.

(ב) בבניין שנדרשים בו שני בתי שימוש לפי הל"ת, אחד לנשים ואחד לגברים, יהיה אחד מהם לפחות בית שימוש נגיש.

(ג) בכל מדור שירותים יהיה בית שימוש נגיש אחד לפחות אשר ישמש לשני המינים או שני בתי שימוש נגישים שהאחד מיועד לנשים והאחר לגברים.

8.143. בתי שימוש נגישים במקומות מיוחדים

על אף האמור בפרטים 8.141 ו-8.142, שני בתי שימוש נגישים לפחות המשמשים את שני המינים, או שני בתי שימוש נגישים לנשים ושני בתי שימוש נגישים לגברים, יהיו במקומות אלה:

(1) מועדון לקשישים או מועדון לאנשים עם מוגבלויות, שתפוסתו עולה על 30 איש;

(2) מוסדות בריאות, בכל קומה ששטחה העיקרי עולה על 1,000 מטרים רבועים;

(3) מרכז מסחרי ששטחו העיקרי עולה על 2,000 מטרים רבועים.

8.144. בית שימוש נגיש המיועד לנשים וגברים כאחד

- (א) על אף האמור בפרטים 8.141 ו-8.142, בבית חולים, מרפאה מרכזית, קניון, תיאטרון, בית קולנוע, אצטדיון, אתר בריכת שחיה וחוף רחצה יהיה בית שימוש נגיש אחד לפחות המיועד גם לנשים וגם לגברים.
- (ב) בבית חולים ימצא בית השימוש האמור בכל קומה שבה מתוכננים בתי שימוש המיועדים לשימוש הציבור.
- (ג) בתי השימוש האמורים בפרט זה באים במניין בתי השימוש הנגישים הנדרשים בחלק זה.

8.145. קבועות תברואיות בבית שימוש נגיש

הקבועות התברואיות בבית השימוש הנגיש והאבזרים לסוגיהם, מיקומם ומידותיהם, יהיו לפי דרישות ת"י 1918 חלק 3.1.

8.146. מיקום בתי שימוש נגישים

- (א) בית שימוש נגיש יהיה בכל קומה המיועדת לשימושים שנדרשים בהם בתי שימוש לפי הל"ת.
- (ב) לא קיים או מתוכנן בית שימוש נגיש כאמור בפרט משנה (א), לא יעלה המרחק מפתח הכניסה הראשית של כל אגף בבניין אל דלת הכניסה לבית השימוש הנגיש בקומה אחרת, על 60 מטרים.
- (ג) על אף האמור בפרטי משנה (א) ו-(ב), בתי שימוש נגישים במיתקן ספורט יהיו בקרבת מקומות הישיבה המיוחדים, במרחק שלא יעלה על 75 מטרים מהם; אין באמור בפרט משנה זה, כדי לגרוע מחובת התקנת בתי שימוש נגישים לספורטאים.
- (ד) מדידת המרחק על פי פרט זה יהיה לאורך תנועה אופקית בלבד בדרך נגישה.

8.147. בתי שימוש נגישים במקומות להתקהלות

(א) במקומות להתקהלות יהיה מספר בתי השימוש הנגישים על פי מספר מקומות הישיבה המיוחדים וכמפורט בטבלה להלן:

| מספר מקומות הישיבה המיוחדים | בתי שימוש נגישים |
|-----------------------------|---|
| 12-0 | לפי האמור בפרט 8.146 |
| 24-13 | 3 שמתוכם 1 משותף לשני המינים |
| 40-25 | 4 שמתוכם 1 משותף לשני המינים |
| 60-41 | 5 שמתוכם 2 משותפים לשני המינים |
| מ-61 ומעלה | 5 ועוד 1 לכל 20 מקומות מיוחדים נוספים מעל 61. |

(ב) במקומות להתקהלות, שהמושבים בהם אינם קבועים, יחושב מספר בתי השימוש הנגישים על בסיס מקומות הישיבה המיוחדים הנגזרים מחישובי התפוסה, בהתאמה לטבלה שבפרט משנה (א).

8.148. בתי שימוש נגישים בבניין שבו שימושים מעורבים

בתי שימוש נגישים יימצאו בבית קולנוע, בתיאטרון, באתר בריכת שחייה, בבית חולים ובמרפאה מרכזית, המצויים בבניין שבו שימושים מעורבים, אף אם קיימים בתי שימוש נגישים במקומות אחרים באותו בניין או קומה מחוץ לתחום של כל אחד מן האמורים לעיל.

8.149. משתנות

בכל מקום שמותקנת בו משתנה, תותקן משתנה לפי הדרישות והכמות שנקבעו בת"י 1918 חלק 3.1.

8.150. מלתחה, תא הלבשה ומקלחת

בבניין או בחלק מבניין שבו מלתחות, בתי שימוש, תאי הלבשה ומקלחות, תבוצע התאמת נגישות הכוללת עמדת הלבשה נגישה, מקלחת נגישה ובית שימוש נגיש לפי פרטים 8.140, 8.154, ו-8.156, ולחלופין תא משולב לפי פרט 8.157.

8.151. דרך נגישה למלתחה

אל חלל מלתחה תוביל דרך נגישה ותקשר בינו לבין החלקים האחרים המשמשים באותו הקשר לרבות בתי שימוש, מקלחות ועמדות הלבשה.

8.152. מראה ומתלים במלתחה

מראה ומתלים בחלל מלתחה יותקנו לפי הוראות ת"י 1918 חלק 3.2 בסעיפים הדנים במראה במלתחה ובמתלים במלתחה; המתלים יהיו בניגוד חזותי לסביבתם.

8.153. הלבשה

עמדת הלבשה נגישה אחת לפחות תהיה במלתחת נשים ואחת במלתחת גברים.

8.154. עמדת הלבשה בתא שירותים

עמדת הלבשה נגישה יכולה שתהיה בתא שירותים מטיפוס 2 לפי ת"י 1918 חלק 3.1 ובלבד שהיא כוללת גם מקלחת.

8.155. מבנה עמדת הלבשה נגישה

בעמדת הלבשה נגישה יתקיימו דרישות ת"י 1918 חלק 3.2 בסעיף הדין בעמדת הלבשה.

8.156. תא מקלחת נגיש

בבניין שיש בו תאי מקלחת ציבורית, יהיה לפחות תא מקלחת נגיש אחד לנשים ואחד לגברים אשר יתקיימו בו דרישות ת"י 1918 חלק 3.2 בסעיף הדין בתא מקלחת נגיש.

8.157. תא משולב הכולל מקלחת, אסלה, כיור ומיטה או ספסל

(א) תא משולב יהיה מטיפוס 1 או מטיפוס 2 בהתאם לדרישות ת"י 1918 חלק 3.2 בסעיף הדין בתא משולב.

(ב) תא משולב מטיפוס 2, יהיה באתר בריכת שחייה לשימוש הציבור, בחוף רחצה, בספא, במקווה טהרה, במקום המשמש לפעילות ספורט של אנשים עם מוגבלות, במוסד חינוך לתלמידים עם מוגבלות ובכל בניין שיש בו שירות ציבורי עיקרי או נלווה של רחצה.

8.158. שילוט

שילוט מכוון אל בית שימוש נגיש, תא מלתחה נגיש, תא מקלחת נגישה ואל תא משולב מטיפוס 1 או מטיפוס 2 יותקן כפי שייקבע בהוראות לפי סעיף 19 יב לחוק השוויון.

8.159. מקווה טהרה נגיש

(א) בבניין המשמש מקווה טהרה יחולו הוראות אלה:

- (1) דרך נגישה תוביל מהמקלחת הנגישה אל בור הטבילה; על הקירות בדרך כאמור יותקן מאחז יד בגובה 90 עד 95 סנטימטרים מפני הרצפה;
- (2) במבואה יתקיימו הדרישות לסיבוב מלא בכיסא כלכלים בנוכחות רהיטים, לפי ת"י 1918 חלק 1;
- (3) יותקנו בו מקלחת נגישה אחת לפי פרט 8.156, ובית שימוש נגיש מטיפוס 1 לפי ת"י 1918 חלק 3.1; ואולם אפשר שבתא אחד יתוכננו בית שימוש נגיש ומקלחת נגישה, ובלבד שיתקיימו בו דרישות ת"י 1918 חלק 1 בסעיף הדין בסיבוב;
- (4) בצד בור הטבילה תהיה רחבת התארגנות במידות 150/150 סנטימטרים או 130/170 סנטימטרים לפחות;
- (5) על אף האמור בפסקה (4), במקווה טהרה ששטח הבנייה הכולל שלו קטן מ-95 מטרים רבועים לא תידרש רחבת התארגנות ליד בור הטבילה אך תובטח פרטיות המשתמש בו בתחום המעבר מחדר הרחצה הנגיש עד לבור הטבילה;
- (6) משטחי התפקוד, מיקום קבועות תברואיות ומאחזי יד יהיו לפי ת"י 1918 חלק 3.1;
- (7) למשטח הרצפה סביב בור הטבילה, במקלחת ובדרך הנגישה מהמקלחת ועד לבור הטבילה תהיה התנגדות להחלקה לפי ת"י 2279;
- (8) הפרשי גובה בין משטחי רצפה צמודים מותרים רק במקום שהם מדרשים מטעמי הלכה ודת;
- (9) במקלחת נגישה וליד בור הטבילה תהיה הכנה למיתקן הרמה המאפשר להכניס אדם עם מוגבלות פיזית לתוך המים ולהוציאו החוצה מהם; מיתקן ההרמה יהיה לפי הוראות שיותקנו לפי סעיף 19 יב לחוק השוויון ויכלול מסילה המותקנת על התקרה אשר תימשך מחדר הרחצה עד לבור הטבילה או מנוף רצפתי; אפשר שבמיתקן ההרמה ייעשה שימוש במנשאים.

(ב) על אף האמור בפרט משנה (א) –

(1) אפשר שרוחב פרוזדור יהיה פחות מ-130 סנטימטרים, ובלבד שיתקיימו הוראות ת"י 1918 חלק 3.1, בסעיף הדין ברוחב פרוזדורים ומעברים הקטן מ-130 סנטימטרים;

(2) במשטח תפקוד כללי לא נדרשת שמירת שטח קיר חופשי ברוחב 30 סנטימטרים לפחות מעבר למזוזת הדלת שבצד המנעול.

סימן י"א: יחידות אכסון

8.180. הגדרות

בסימן זה –

"**יחידת אכסון**" – חדר לינה, או מערכת חדרים הכוללת חדר לינה, חדר שירותים ורחצה, בין שחדר השירותים והרחצה צמוד לחדר או למערכת החדרים ובין שהוא במקום אחר, לרבות בבית מעצר ובבית סוהר;

"**יחידת אכסון מיוחדת**" – יחידת אכסון המתאימה לאדם עם מוגבלות בניידות;

"**יחידת אכסון מקושרת**" – יחידת אכסון מיוחדת המחוברת אל יחידת אכסון סמוכה על ידי דלת מקשרת שיתאפשר בה מעבר על פי ת"י 1918 חלק 3.1, בסעיף הדין במידות משטח תפקוד.

8.181. מקום אכסון שלא למגורים

יחידות אכסון מיוחדות יהיו בבניין ציבורי המשמש לאכסון, לרבות בבית סוהר ובית מעצר, במעון לסטודנטים, במעון לתלמידים, במעון לעובדים ובכל מקום המספק שירותי אכסון או לינה לתקופות קצובות.

8.182. מספר יחידות אכסון מיוחדות

מספר יחידות האכסון המיוחדות, בבניין ציבורי לאכסון לא יפחת מהמפורט להלן:

| טור א' | טור ב' |
|------------------------------------|--------------------------------------|
| סך כל יחידות האכסון בבניין ציבורי | מספר מזערי של יחידות האכסון המיוחדות |
| 25-6 | 1 |
| 75-26 | 2 |
| 100-76 | 3 |
| 150-101 | 4 |
| מ-151 ומעלה – לכל 50 יחידות נוספות | 1 שמתוכן יחידה אחת מקושרת |
| מ-301 ומעלה – לכל 75 יחידות נוספות | 2 שמתוכן יחידת אחת מקושרת |

8.183. יחידות אכסון מיוחדות בבית אבות

על אף האמור בפרט 8.182 ובלי לגרוע מהוראות פרט 8.44, בבית אבות ובכל מקום שבו ניתנים שירותי לינה לטווח ארוך לאנשים זקנים עצמאיים, יהיה שיעור יחידות האכסון המיוחדות לפחות 10 אחוזים מסך כל יחידות האכסון בבניין.

8.184. יחידת אכסון מיוחדת בסוויטה

בבניין לאכסון שאינו בניין מגורים שהותקנו בו שלוש סוויטות לפחות, תהיה יחידה אחת מסוג זה יחידת אכסון מיוחדת.

8.185. מיקום יחידת אכסון מיוחדת

במקום שבו מותקנת מעלית יהיו יחידות האכסון המיוחדות בקרבה יחסית אל המעלית.

8.186. מבנה יחידת האכסון המיוחדת

- (א) הגישה והכניסה אל יחידת אכסון מיוחדת יהיו לפי דרישות ת"י 1918 חלק 3.1 בסעיפים הדנים בדרך נגישה וברוחב פרוזדורים ומעברים.
- (ב) בכל מקום ביחידת אכסון מיוחדת יימצא שטח לסיבוב לפי דרישות ת"י 1918 חלק 1, ומכל שטח כאמור יתאפשר לאדם עם מוגבלות המתנייע בכיסא כלכלים, להגיע למרכיבים השימושיים ביחידה המיוחדת, לרבות חדר רחצה ומרפסת, חרף קיומם של רהיטים.

8.187. חדר רחצה ביחידת אכסון מיוחדת

- (א) דלת חדר הרחצה של יחידת האכסון המיוחדת תיפתח החוצה, ואולם יכול שתפתח פנימה, אם יימצא בתא מרחב לסיבוב מלא בכיסא גלגלים, מחוץ לתחום תנועת כנף הדלת, לפי דרישות ת"י 1918 חלק 1.
- (ב) ניתן להתקין דלת הזזה, על מסילה קבועה במשקוף העליון, ובלבד שיישמר מעבר ברוחב 80 סנטימטרים לפחות בין מזוזת הדלת לבין פאת הדלת; ידיות הדלת יהיו באורך 12 סנטימטרים לפחות ובצורת האות "כ".
- (ג) בדלת חד-אגפית הסוגרת על מקום שנדרשת בו פרטיות, יימצאו אמצעי עזר לסגירתה, לפי ת"י 1918 חלק 3.1.
- (ד) בחדר רחצה של יחידת אכסון מיוחדת יותקנו לפחות אסלה, כיור רחצה ומקלחת אשר יותקנו לפי ת"י 1918, חלק 3.2 ואפשר שתהיה גם אמבטיה אשר תותקן לפי פרט 8.188.
- (ה) כל קבועות השרברבות על אבזריהן, למעט האמבטיה, יותקנו כך שיהיה מולם משטח תפקוד בקוטר מעגל של 150 סנטימטרים לפחות, ממפלס הרצפה ועד גובה 70 סנטימטרים מעל הרצפה.
- (ו) משטח הרחצה ינוקז בשיפוע שלא יעלה על 1.5 אחוזים.
- (ז) פני משטח הרחצה והרצפה יהיו מחומר בעל מקדם התנגשות להחלקה המתאים לתנאי השימוש הצפויים בהתאם לת"י 2279.

8.188. אמבטיה ביחידת אכסון מיוחדת

אמבטיה ביחידת אכסון מיוחדת תהיה לפי דרישות אלה:

- (1) מידותיה של האמבטיה יהיו 70/160 סנטימטרים לפחות וגובה מישור הפנים שלה 45 עד 50 סנטימטרים מעל הרצפה;
- (2) בראש האמבטיה יותקן משטח אופקי באורך 60 סנטימטרים לכל רוחבה ובגובה פני האמבטיה או שיותקן משטח שרוחבו 25 סנטימטרים (להלן – המשטח)

לפחות לאורך הדופן הארוכה של האמבטיה ובגובה פני האמבטיה; המשטח יאפשר מעבר מכיסא כלכלים העומד בצמוד ובמקביל לאמבטיה, אליו ובחזרה;

(3) ברז האמבטיה יותקן במרכז הקיר הצמוד ובמקביל לאורך האמבטיה, בגובה שאינו עולה על 80 סנטימטרים מפני הרצפה; הברז יהיה מסוג ברז עירוב להתקנה נסתרת, בעל ידית מנוף, הכולל בורר מסוג "4 דרך"; נוסף על כך יותקן מקלח יד עם צינור גמיש שאורכו 150 סנטימטרים לפחות; נקודת תלייה אחת לפחות של מקלח היד תהיה בגובה שאינו עולה על 80 סנטימטרים.

8.189. מאחזי יד באמבטיה ביחידת אכסון מיוחדת

בקירות הצמודים לאמבטיה יותקנו מאחזי יד לפי ההוראות המפורטות להלן, ויכול שיהיו מאחזי יד פריקים, ובלבד שיאוחסנו ביחידת האכסון המיוחדת:

(1) בקיר המקביל לרוחב האמבטיה, בצמוד למשטח המתואר בפרט 8.188(2), יותקן מאחז יד אופקי באורך 50 סנטימטרים לפחות; פני החלק האופקי יהיו בגובה 72 עד 82 סנטימטרים מפני הרצפה; המאחז הפריק יעמוד לאחר התקנתו בדרישות ת"י 1918, חלק 3.2;

(2) בקיר הצמוד לאורך האמבטיה יותקן מאחז יד אלכסוני באורך 120 סנטימטרים מהרצפה, וקצהו התחתון יהיה בגובה 5 סנטימטרים מעל דופן האמבטיה.

8.190. מקלחת ביחידת אכסון מיוחדת

במקלחת ביחידת אכסון מיוחדת יחולו הוראות ת"י 1918 חלק 3.2 וכן הוראות אלה:

(1) הייתה המקלחת פתוחה, יכול שרצפת אגן הניקוז תהיה חלק מהמרחב החופשי הנדרש לסיבוב מלא בכיסא גלגלים בהתאם לת"י 1918 חלק 1;

(2) תוחמה המקלחת במחיצות קשיחות, יחולו הוראות ת"י 1918 חלק 3.2 בסעיף הדן בתא מקלחת סגור (טיפוס 2).

8.191. מאחזי יד במקלחת ביחידת אכסון מיוחד

בקירות הצמודים למקלחת יותקנו מאחזי יד על פי הוראות ת"י 1918 חלק 3.2, וניתן שיהיו מאחזי יד פריקים ובלבד שיאוחסנו ביחידת האכסון המיוחדת; מאחזי יד פריק יעמוד לאחר התקנתו בדרישות ת"י 1918 חלק 3.1 בסעיף הדן במאחזי יד.

8.192. אסלה ביחידת אכסון מיוחדת

אסלה ואופן התקנתה יתאימו לדרישות ת"י 1918 חלק 3.1 בסעיף הדן באסלה, ואולם גובה פני האסלה לא יעלה על 42 סנטימטרים מפני הרצפה; ביחידת האכסון המיוחדת ימצא מושב אסלה מוגבה כפי שייקבע בהוראות לפי סעיף 19'ב לחוק השוויון.

8.193. כיור רחצה ביחידת אכסון מיוחדת

כיור רחצה ואופן התקנתו יתאימו לדרישות ת"י 1918 חלק 3.1 בסעיף הדן בכיור בתא שירותים נגיש למעט סעיפי משנה ב' ו-ג' הדנים במיקומו, ובסעיף הדן בכיור במשטח.

8.194. אבזרים נוספים ביחידת אכסון מיוחדת

התקנת אבזרי עזר בחדר רחצה תתאים לדרישות ת"י 1918 חלק 3.1 בסעיף הדין באבזרים.

8.195. יחידת אכסון מיוחדת בבית סוהר ובבית מעצר

(א) על אף האמור בפרט 8.182, יחידת אכסון אחת לפחות בכל אגף כליאה בבית סוהר ובבית מעצר תהיה עם חדר רחצה נגיש לפי פרטים 8.187 ו-8.190 עד 8.194.

(ב) דרך נגישה רציפה תוביל מיחידת אכסון מיוחדת אל כל המקומות בבית הסוהר ובבית מעצר שניתן בהם שירות לאסיר, לרבות חדר אוכל, מרפאה, מועדון, מקום מפגש עם עורך דין ועם מבקרים וחצר טיולים.

סימן י"ב: בתי עלמין

8.200. בית עלמין

בבניין חדש בבית עלמין ובכל חלקה חדשה, לגבי אותה חלקה בלבד, בבית עלמין קיים, יחולו הוראות אלה:

- (1) דרך נגישה רציפה תוביל ממקום חניה נגיש אל מקום להתקהלות שבו נערכים טקסים, אל בית שימוש נגיש, משרד, מקום קבורה ואל כל בניין אחר בתחום בית העלמין שניתן בו שירות לציבור בקשר לקבורה או לטקסים הקשורים אליה, לרבות בית לוויות; בבית קברות מוסלמי תוביל דרך נגישה גם ממקום רחיצת הגופה עד למקום הקבורה;
- (2) רוחבה של דרך נגישה לא יפחת מ-130 סנטימטרים;
- (3) בבית עלמין שהקבורה בו בכוכים בקיר, תוביל דרך נגישה רציפה שתחילתה באחד המקומות שבפסקה (1) עד לחזית כל יחידת קבר; לאורך חזית קיר הכוכים תישאר דרך נגישה כך שאדם היושב בכיסא גלגלים הנע בדרך כאמור יכול להגיע לחזית מצבה ולהניח נר זיכרון דולק במקום שיועד לכך;
- (4) בבית עלמין שהקבורה בו היא קבורת שדה, יחולו הוראות שייקבעו לפי סעיף 1ט לחוק השוויון, בשינויים המחויבים;
- (5) בבתי שימוש בתחום בית עלמין יהיה תא אחד לפחות בית שימוש נגיש מטיפוס 1 או 2 לפי ת"י 1918 חלק 3.1.

סימן י"ג: מקומות להתקהלות

8.210. מקומות ישיבה מיוחדים

בבניין להתקהלות שמתקנים בו מקומות ישיבה מקובעים, יותקנו מקומות ישיבה מיוחדים לאנשים בכיסאות גלגלים לפי הוראות ת"י 1918, חלק 3.2, בסעיף הדין בסידורי ישיבה במקומות להתקהלות ולהתכנסות, וכן הוראות אלה:

(1) מספר מקומות הישיבה המיוחדים, המיועדים לאנשים עם מוגבלות המתנייעים בכיסא גלגלים, מתוך מקומות הישיבה המפורטים בטור א' להלן יהיה כמפורט בטור ב' לצדו ובכפוף לדרישות הנוספות שבטור ג' לצדם:

| טור א' | טור ב' | טור ג' |
|--|---|---|
| סך כל מקומות הישיבה במקום להתקלות עד 600 | מספר מקומות הישיבה המיוחדים לא יפחת מ-: | דרישות נוספות |
| | 1 לכל 150 מקומות ישיבה ולא פחות מ-2 מקומות | |
| 3,000-601 | 4 ועוד 1% מסך כל מקומות הישיבה הנוספים מעל ל-600 | לפחות מחצית המקומות המיוחדים הנוספים, מעל ל-600 יהיו פנויים דרך קבע |
| 10,000-3,001 | 28 ועוד 0.5% מסך כל מקומות הישיבה הנוספים מעל 3,000 | כל המקומות המתאימים הנוספים מעבר ל-600 יהיו פנויים דרך קבע |
| יותר מ-10,000 | 63 ובנוסף 0.25% מסך כל מקומות הישיבה הנוספים מעל ל-10,000 | כל המקומות המתאימים הנוספים מעבר ל-600 יהיו פנויים דרך קבע |

(2) ניתן להציב מושבים זמניים או פריקים במקום ישיבה מיוחד שאינו מקום החייב להיות פנוי דרך קבע; ואולם במקום ישיבה מיוחד החייב להיות פנוי דרך קבע יהיה ניתן להציב מושב זמני או פריק לשימוש אדם עם מוגבלות, שיתקיימו בו הוראות ת"י 1918, חלק 3.2 בסעיף הדין במושבים מותאמים;

(3) במיתקן ספורט כהגדרתו בפרק ט' לחלק ג' בתוספת זו, יהיו מקומות הישיבה המיוחדים לאורך הצלעות הארוכות של המגרש;

(4) על אף האמור בטבלה שבפסקה (1), לא יידרש מקום ישיבה מיוחד שלישי במיתקן ספורט שמתוכננים בו עד 600 מקומות.

8.211. מערכת עזר לשמיעה

תשתית למערכת עזר לשמיעה על פי הוראות שייקבעו לפי סעיף 19 יב לחוק השוויון, תוכן במקומות אלה:

(1) אולם קולנוע, אולם תיאטרון, אמפיתיאטרון, אולם אירועים, אולם ספורט ואצטדיון, אולם הרצאות, אולם כנסים וכל מקום אחר המיועד שייעשה בו, דרך קבע, שימוש באמצעי הגברת קול;

(2) בית משפט, בית דין ובית דין צבאי.

8.212. מעלית במיתקן ספורט מיוחד

במיתקן ספורט המכיל 500 מקומות ישיבה מקובעים לפחות, העשוי לשמש לפעילות של ספורטאי המתנייע בכיסא גלגלים מיוחד לענף הספורט, יהיה רחב פתח מעלית המשמשת אמצעי נגישות מהמגרש אל בית שימוש נגיש, אל מקלחת נגישה ואל מלתחה נגישה, 110 סנטימטרים לפחות.

8.213. בית שימוש ומלתחה המיועדים לספורטאים

במיתקן ספורט המכיל מעל 500 מקומות ישיבה מקובעים לפחות, יהיה רוחב פתח מלתחה ותא בית שימוש נגיש, המיועדים לספורטאים שהם אנשים עם מוגבלות, 110 סנטימטרים לפחות.

סימן י"ד: מיתקנים נוספים

8.220. טלפון ציבורי

טלפון ציבורי יותקן לפי הוראות ת"י 1918 חלק 4.

8.221. מקום לאיסוף דואר

במיתקן לאיסוף דואר יהיה מספר תאי הדואר הנגישים בשיעור 5 אחוזים לפחות מסך כל התאים; דרך נגישה תוביל אל התאים הנגישים, השטח החופשי לפניהם יהיה 150/150 או 130/170 סנטימטרים לפחות וטווחי ההגעה אליהם יתאימו לדרישות ת"י 1918 חלק ; בסעיפים הדנים בטווח הגעה לחזית ובטווח הגעה לצד, לפי העניין.

8.222. אמצעי הפעלה

אמצעי הפעלה המיועדים לשימוש הציבור לרבות מפסקים, כפתורים, לחצנים ומתגים, יעמדו בדרישות ת"י 1918 חלק 1.

8.223. מערכות התרעה ואזעקה

מיתקנים להתרעה שיותקנו בבניין ציבורי יהיו לפי דרישות ת"י 1918 חלק 4, בסעיף הדין במערכות ההתרעה למעט הסעיף הדין במיקום מכשיר האיתות החזותי.

8.224. מיתקן לשתיית מים

מתוכנן מיתקן לשתיית מים, תהיה התקנתו לפי הל"ת ולפי ת"י 1918 חלק 3.1; מתוכננים כמה מיתקנים לשתייה באותה קומה, יתקיימו באחד מהם לפחות הדרישות האמורות.

8.225. שירות

עמדת שירות בנויה תעמוד בדרישות ת"י 1918 חלק 3.2 בסעיף הדין בעמדת שירות נגישה.

סימן ט"ו: פטור ודרישות מופחתות

8.230. סייג לתחולת פטור ודרישות מופחתות

פטור או דרישות מופחתות לפי סימן זה, למעט סעיף 158(ה)(1)(א) ו-(ב) לחוק, לא יחול על

(1) מקום ציבורי המשמש רשות ציבורית;

(2) חובה שחלה לפי תקנות אלה, ערב תחילתו של חלק זה;

- (3) מקום ציבורי שעתיד להינתן בו שירות בריאות ממלכתי לפי סימן ו' בחוק השוויון;
- (4) בניין ציבורי ששימושו העיקרי הוא לאנשים עם מוגבלות.

8.231. פטור במקרים מיוחדים

על אף האמור בחלק זה, יהיו פטורים ממילוי התנאים המפורטים בו בניינים אלה:

- (1) בניין או חלק מבניין שאינו משמש לשהייה של אנשים בתוכו, ויעודו הוא שירות בלבד למטרות אחזקה, אחסנה וניטור;
- (2) בניין או חלק מבניין הנועד שלמירה על בטיחות וביטחון, לרבות עמדות תצפית, עמדות שמירה המיועדים לכוחות שמירה, ביטחון והצלה לרבות סוכת מציל;
- (3) אתר או בניין לאכסון שלא למגורים, הכולל פחות מ-6 יחידות אכסון קיימות וחדשות;
- (4) משרד, מרפאה, מספרה וכל מקום אחר המשמש בעלי מקצוע חופשי, והמהווה חלק מדירת מגורים על פי היתר כדן, ובלבד שדירת המגורים איננה חלק מבניין מגורים שיש לגביו חובה של התאמת נגישות;
- (5) יציע ששטחו קטן מ-250 מטרים רבועים ואשר השימוש בו זהה לשימוש בקומה העיקרית או במפלס העיקרי;
- (6) תוספת ששטחה קטן מ-500 מטרים רבועים לבניין ציבורי קיים אשר שטחו גדול מ-3,000 מטרים רבועים, ובלבד שהיא מיועדת לשימוש פנימי לעובדי המקום ולא לקהל הרחב;
- (7) מבנה זמני או ארעי באתר בנייה או בשטח של מפעל, למעט אם הוא משמש למסחר או לשיווק.

8.232. דרישות מופחתות למקום עבודה

מקום עבודה שבו פחות מ-6 עובדים, שאינו מקום שניתן בו שירות ציבורי, יהיה פטור מהתאמות הנגישות המפורטות בסימנים ג', ז', ח' ו-י' לחלק זה.

8.233. פטור מהתקנת דרך נגישה

על אף האמור בסימן ג' בפרק זה, יהיו פטורים מהתקנת דרך נגישה בניינים אלה:

- (1) בניין, או חלק מבניין שבו כניסה נפרדת, ששטחו הכולל פחות מ-250 מטרים רבועים, והפרש הגובה בכל דרכי הגישה אל מפלס הכניסה, ממדרכה או משביל הגובלים במגרש שעליו הוא בנוי, עולה על 120 סנטימטרים; בבניין כאמור, שניתן להתקין בו דרך נגישה שאינה הדרך העיקרית המיועדת לשמש את הציבור יחולו הוראות פרט 8.234(5);
- (2) בניין או חלק מבניין שבו כניסה נפרדת, ששטחו הכולל פחות מ-150 מטרים רבועים, והכניסה אליו היא בקו בניין אפס, ממדרכה או משביל שהשיפוע שלהם לאורך רצועת ההליכה עולה על 5 אחוזים; בבניין כאמור, שניתן להתקין בו דרך נגישה שאינה הדרך העיקרית המיועדת לשמש את הציבור יחולו הוראות פרט 8.234(5);

- (3) תוספת לבניין קיים, אשר אין ולא ניתן להגיע אליו בדרך נגישה ושטחה הכולל של התוספת אינו עולה על שטח הבניין הקיים, וניתן לבניין הקיים פטור על פי הוראות לפי סעיף 19ט לחוק השוויון, ובלבד שמורשה לנגישות מבנים אישר כי לא ניתן לבצע התאמת נגישות סבירה לתוספת כדי שתהיה אליה נגישות מדרך ציבורית;
- (4) במה או משטח מוגבה שאינם מיועדים להכיל יותר משישה בני אדם, למעט משטח מוגבה בבית תפילה, חדרי כיתה וחדרי הרצאה.

8.234. דרישות מופחתות מהתקנת דרך נגישה בבניין ציבורי חדש

על אף האמור בסימן ג' לפרק זה, בבניינים אלה יחולו דרישות מופחתות אלה:

- (1) בבניין במגרש ששטחו קטן מ-1.5 דונם והשיפוע הממוצע שלו עולה על 20 אחוזים, יכול שהדרך הנגישה את הכניסה הנגישה לא תהיה הדרך העיקרית המיועדת לשימוש הציבור, אלא תוביל מאזור החניה שבתחום המגרש ובלבד שחניה זו פתוחה לכלל הציבור; מורשה לנגישות מבנים ינמק כי לא קיימת אפשרות סבירה לביצוע דרך נגישה בדרך העיקרית המיועדת לשימוש הציבור;
- (2) בבניין שיש בו דרך נגישה לכל מפלס בנפרד, ואין קשר בין השירותים הניתנים בכל אחד מהמפלסים, אין חובה להתקין דרך נגישה בין המפלסים, למעט אם הותקן דרגנוע בין המפלסים שבבניין;
- (3) על אף האמור בפרט 8.51, תוכננו קשרים פיזיים בין בניינים, במקום שבו טופוגרפיה ייחודית, יכול שתהיה דרך נגישה דרך בניין אחר, אף אם אינה הדרך העיקרית המיועדת לשימוש הציבור, בתנאי שהדרך האמורה תהא זמינה בכל עת שנדרש המעבר;
- (4) בבניין במגרש ששיפוע הקרקע עולה בו על 10 אחוזים, ובו חצר לשימוש הציבור במפלסים שונים ובה שימושים דומים, תהיה דרך נגישה אל שליש לפחות מהשטח השימושי של החצר;
- (5) בבניין כאמור בפרט 8.233(1) ו-(2) אשר ניתן להתקין בו דרך נגישה אל כניסה נגישה, אף אם אינה הדרך העיקרית המיועדת לשימוש הציבור, יחול הפטור האמור בפרט 8.233 רק על הדרך הנגישה אל הכניסה העיקרית ולא על כל דרך נגישה אחרת בתוך בניין זה ומחוצה לו;
- (6) על אף האמור בפרט 8.58, בבניין ציבורי שיש בו דרך נגישה אל מקום עבודה שאינו מקום שניתן בו שירות ציבורי ודרך נגישה אחרת אל שאר חלקי הבניין, ואין קשר תפקודי בין מקום העבודה לשאר חלקי הבניין, יהיה פטור מהתקנת דרך נגישה בין מקום העבודה לבין שאר חלקי הבניין, למעט אם הותקן דרגנוע בין מקום העבודה לשאר חלקי הבניין;
- (7) על אף האמור בפרט 8.58 –
- (א) אפשר שרוחב פרוזדור במשרדים, תעשייה קלה, מוסכים, מספרה, מכון יופי, מכבסה, שירות תיקונים, חדרי כושר, וספא יהיה פחות מ-130 סנטימטרים, ובלבד שיתקיימו הוראות ת"י 1918 חלק 3.1, בסעיף הדין ברוחב פרוזדורים ומעברים הקטן מ-130 סנטימטרים;

- (ב) במקומות כאמור בפסקת משנה (א), ועל אף האמור בת"י 1918 חלק 3.1, בסעיף הדן במשטחי תפקוד כללי, לא נדרשת שמירת שטח קיר חופשי ברוחב 30 סנטימטרים לפחות מעבר למזוזת הדלת שבצד המנועול;
- (8) בדרך נגישה בין שני מפלסים, אשר הפרש הגובה ביניהם אינו עולה על 20 סנטימטרים, יכול ששיפוע הכבש יהיה עד 10 אחוזים; במקרה כזה לא יידרשו מסעדי יד ולא תידרש הגנת שוליים;
- (9) בבניין ציבורי שבו כמה חדרי כיתה או חדרי הרצאה, המשמשים לפעילות זהה במהותה, ומתוכננים בהם משטחים מוגבהים, תהיה דרך נגישה אל מחצית לפחות מהמשטחים האמורים;
- (10) על אף האמור בפרט 8.60, עלה הפרש הגובה בין פני מדרכה למפלס הכניסה הנגישה על 250 סנטימטרים, אפשר שדרך נגישה אל כניסה נגישה תהיה באמצעות כבש, ובלבד שמורשה לנגישות מבנים נימק כי בנסיבות לא סביר להתקין מעלית או מעלון.

8.235. פטור מהתקנת בית שימוש נגיש

על אף האמור בסימן י' בפרק זה, יהיו פטורים ממילוי חלק מתנאיו, למעט פרט 8.149, בניינים אלה:

- (1) בניין אשר ניתן לו פטור מהתקנת דרך נגישה כאמור בפרט 8.233;
- (2) משרד שלא ניתן בו שירות ציבורי ושטחו אינו עולה על 200 מטרים רבועים;
- (3) בניין או חלק מבניין המשמש למסחר או למתן שירותים ששטחו קטן מ-100 מטרים רבועים, גם אם מתוכנן בו בית שימוש, למעט מבנה של תחנת דלק;
- (4) חלק מבניין המשמש לתעשייה כבדה, ותפוסתו עד 10 עובדים;
- (5) משרד, חנות או בית אוכל יהיה פטור מהתקנת בית שימוש נגיש, אם קיים בבניין בית שימוש נגיש במרחק הקבוע בפרט 8.146(ב) מן המשרד, החנות או בית האוכל.

8.236 פטור מהתקנת מעלית נגישה

על אף האמור בפרט 8.60(3), בניין או חלק מבניין המשמש למסחר, משרדים או תעסוקה, ששטחו הכולל אינו עולה על 500 מטרים רבועים, הכולל יותר ממפלס אחד והשירות הניתן בו זהה וניתן על ידי אותו בעל עסק בכל המפלסים, יהיה פטור מהתקנת מעלית, למעט אם הותקן דרגנוע בין המפלסים שבבניין.

8.237 דרישות מופחתות מהתקנת מעלית נגישה

על אף האמור בסימן ח' בפרק זה, בבניינים אלה יחולו הדרישות המופחתות האלה:

- (1) מרכזי תחבורה פטורים מחובת השמירה של 100 מטרים מרחק הליכה אופקי כאמור בפרט 8.122, מכל דלת כניסה בחלק של הבניין, באותו המפלס, אל מעלית לשימוש הציבור;

- (2) משרד או חנות בני יותר מקומה אחת, אם נמצאת מעלית נגישה זמינה במרחק מצטבר אופקי שאינו עולה על 60 מטרים מהם ולא מתוכנן בו דרגנוע; הדרך למעלית וחזרה לא תהיה דרך שטחי חניה, שטחי אחסון ושטחים טכניים;
- (3) במקום ציבורי המשמש לאחסנה, די במעלית נגישה אחת, על אף האמור בפרט 8.123, ובלבד שישנה דרך נגישה רציפה ממעלית כאמור אל כל אחד מחלקי הבניין;
- (4) בתוספת לבניין קיים אשר מורשה לנגישות מבנים אישר כי מטעמים של תכנון והנדסה לא ניתן להתקין בה מעלית, תותר התקנת מעלון אנכי;
- (5) על אף האמור בפרט 8.123, בבניין כאמור אשר השטח הכולל של קומת הכניסה בו עולה על 4,000 מטרים רבועים, והשטח הכולל של הקומות שמעל לקומת הכניסה אינו עולה על 1,000 מטרים רבועים, תותר הקמת מעלית אחת בלבד לשימוש הציבור.

8.238. דרישות מופחתות להתקנת חניה נגישה

מקום החניה לרכב גבוה יכול שמטעמים של תכנון והנדסה יהיה מחוץ לחניון תת-קרקעי או מחוץ לבניין ובלבד שהמרחק ממקום החניה כאמור לא יעלה על 60 מטרים מהכניסה הנגישה, וזאת אף אם נקבעה בתכנית הוראה אחרת לעניין מקומות החניה.

8.239. פטור פרטני לפי סעיף 1158(ה) לחוק

מי שחייב בהתאמת נגישות רשאי לבקש פטור מביצוע התאמת נגישות מסוימת, אחת או יותר, כמפורט בחלק זה, לפי הוראות סעיף 1158(ה) לחוק ובהתקיים נסיבות אלה:

- (1) התאמת הנגישות אינה ניתנת לביצוע מסיבות הנדסיות;
- (2) בתוספת לבניין קיים, התאמת הנגישות עלולה לפגוע ביציבות הבניין הקיים או בחלק ממנו, או לפגוע בסידורי הבטיחות והמילוט, ובלבד שאין אפשרות לקבוע סידורי בטיחות או מילוט חלופיים;
- (3) מתן הפטור מתחייב כדי למנוע פגיעה מהותית באופיו המיוחד של המקום עקב ייחודו בשל ערכים היסטוריים, ארכיאולוגיים, אדריכליים או ערכי טבע;
- (4) תוספת לבניין קיים אשר ביצוע התאמת נגישות בה מחייב שינוי יסודי במהותו של הבניין הקיים או בשירות הניתן בו; לעניין זה, "שינוי יסודי" – אחד מאלה:
 - (א) שינוי המונע את קיומן של הוראות שבחוק או ההוראות המפורטות בתוספת זו, באופן הפוגע פגיעה מהותית בשימוש בבניין;
 - (ב) שינוי אשר יגרום להורדת רמת השירות הניתן במבנה באופן משמעותי;
 - (ג) שינוי הפוגע באופן מהותי באופיו המיוחד של המקום או של המבנה, לרבות ערכי היסטוריה, שימור, ארכיאולוגיה ואדריכלות ייחודיים;
- (5) ביצוע התאמת הנגישות, למעט התאמות נגישות שעלותן אינה גבוהה, יהווה נטל כבד מדי בהתחשב בסוג המקום, בהיקף הפעילות העתידה להינתן במקום, לרבות היקף האוכלוסייה שתידרש למקום, בטיב התאמת הנגישות ובעלות התאמת הנגישות, בקיומם של מקורות מימון חיצוניים וממלכתיים לביצוע התאמת הנגישות, בהיקף

תקנות התכנון והבניה (בקשה להיתר, תנאיו ואגרות), תש"ל-1970
תוספת שנייה - חלק ח'1 - פרק א': בניין ציבורי חדש

מחזור ההכנסות או בשיעור הרווח הצפוי של מי שאחראי לביצוע התאמת הנגישות;
בפסקה זו, "התאמת נגישות שעלותה אינה גבוהה" – כל אחת מהתאמות הנגישות
האמורות בפרטים 8.62, 8.79, 8.80, 8.81, 8.82, 8.90, 8.100, 8.130, 8.131(ב),
8.149, 8.152, 8.158, 8.220, 8.222, 8.224 ו-8.225.