



משרד המשפטים
Ministry of Justice
وزارة العدل

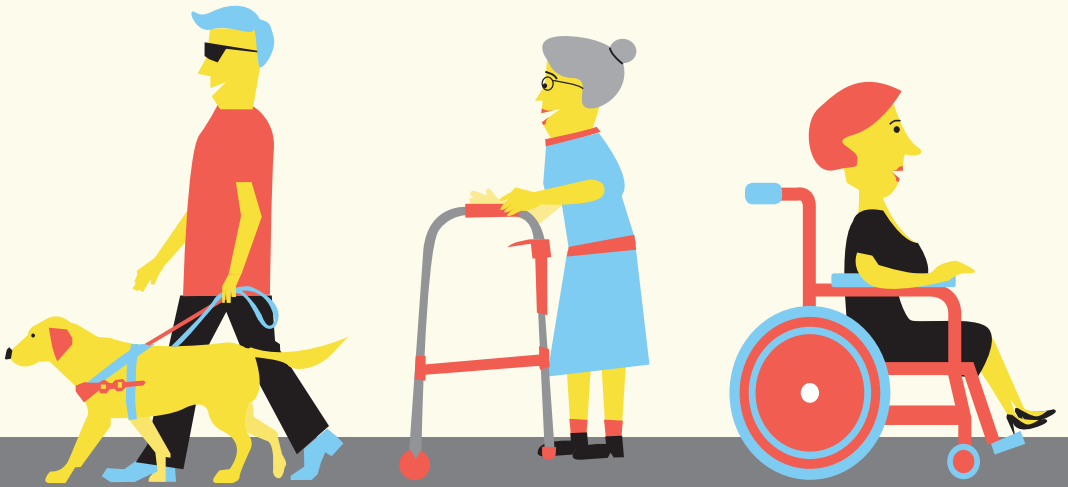
በእስራኤል አገር
የፍትህ ሚኒስቴር
ከአካል ጉዳተኞች ሕክምና መብቶች ካሚሸጉ



נציבות
שוויון זכויות
לאנשים עם מוגבלות

ከአካል ጉዳተኞች ተገቢ አገልግሎት

?አገልግሎት የሚገኝበት መብትዎ ምንድን ነው



- 76 ይዘት
- 6 የፍትህ ሚኒስትር ማሳሰቢያ
- 8 የፍትህ ሚኒስትር መሰሪያ ቤት ዋና ሥራ አስኪያጅ ማሳሰቢያ
- 10 የአካላዊ ጉዳተኞች እኩል መብት ኮሚሽን ማሳሰቢያ
- 12 ስነ መጽሐፍ እና አጠቃቀሙ
- 17 ምዕራፍ አንድ : በአገልግሎት ሰጪው አሠራር ካይ የሚደረጉ ማስተካከያዎች
- 18 ሳይጠብቁ አገልግሎትን ማግኘት ተራ
- 20 በእርዳታ እንሰሳ እየታገዙ አገልግሎትን ማግኘት
- 21 የአካላዊ ጉዳተኛው በመረጠው አጃቢ መታገዝ
- 23 በአገልግሎት ሰጪው በኩል አጃቢ መቀበል
- 24 በኮምፕዩተር አገልግሎት በሚሰጥበት ጣቢያ ውስጥ
- 25 ፎርም/ወረቀት የመሙላት እርዳታ
- 26 እቃን በመፈከግና በመሸከም እርዳታ
- 27 በመተዳደሪያ ደንቦች ውስጥ ያካተተው ተጨማሪ የአገልግሎት አሠራሮች ማስተካከያዎች
- 29 ምዕራፍ ሁከት : በአገልግሎት ቦታ ካይ ማስተካከያዎች

- 30 ክፍትና ተደራሽ የሆኑ መተካከፊያዎች
- 31 ምቹ መቀመጫ ከአካል ጉዳተኞች በመጠበቀያ ክፍል ውስጥ እና በአገናኝ መንገድ
- 32 የጠራ ምክክት
- 33 በጎካ ድምፅ መናገር
- 34 በአገልግሎት ጣቢያዎች ውስጥ የመስሚያ መርጃ መሳሪያዎች
- 35 ክብር በመክኒያና መቀየሪያ ውስጥ የሚደረጉ ማሰተካኪያዎች
- 36 አገልግሎቱ በሚሰጥበት ሕንፃ ውስጥ አካላዊ ማመቻቸት፣ በአቅራቢያው እና በመንገድ ካይ
- 39 ምዕራፍ ሶስት ፡ የተመቻቹ የመረጃ እና የግንኙነት ዘዴዎች
- 40 በቃክ የቀረበውን መረጃ መጻፍ ወይም መቅረጽ
- 41 ቀክክ ባክ ቋንቋና በተደራሽ መክኩ የተጻፈ መረጃ
- 42 የተጻፈና የተቀረፀ መረጃን መቀበል
- 43 ወደ ብራይክ ወይም ከሚንብብያ ኅሮግራም ምቹ በሆነ ፋይክ መረጃን መቀበል
- 44 በአገልግሎት ሰጪው ሰነድን ማሰብ
- 45 በብራይክ የታተመ መረጃ መቀበል

- 46 በከካ የእገዛ መገናኛ በኩክ አገራዊኞችን መቀበል
- 47 ውይይቱን ወደ ምክክት ቋንቋ መተርጎም
- 48 አገራዊኞች በሰክክ፡በፋክስ፡በመከሰክት፡በጋራ፡
በኢሜክ፡በወይም በከካ ዲጂታል ሚዲያ
- 49 ምዕራፍ አራት ፡ በአንዳንድ አገራዊኞች ውስጥ ክፍ
የሆኑ ማስተካከያዎች
- 50 በሕክምና ኮሚቴዎች ውስጥ ማስተካከያዎች
- 52 በህዝባዊ ዝግጅቶች የተደራሽነት ማስተካከያዎች
- 54 በቴክኒክን የትርጉም ጽሑፎች እና የምክክት ቋንቋ
- 56 በመዝናኛ እንቅስቃሴዎች እና ተደራሽ እንቅስቃሴዎች
ማመቻቸቶች
- 57 ምዕራፍ አምስት ፡ እንደት የሚገባዎትን መብቶች
መጠየቅ ይችላሉ?
- 60 አገራዊኞች ከመቀበል የሚመክክቻ ቅፅ ከአገራዊኞች
አቅራቢው
- 61 አገራዊኞቹን ካገኙ በኋላ ከአቅራቢው የቅሬታ ቅፅ

የፍትህ ሚኒስቴር ማሳሰቢያ

የፍትህ ሚኒስቴር የዜጎችን መብት ከሚሰከበር እና ከሚሰፋፋት ከፍተኛ አመክካክት አከው። በዚህም መሠረት የሚኒስቴሩ መሰሪያ ቤት የአካል ጉዳተኞችን መብት ከሚሰከበር ይሰራ። የአሰራሩ ህግ አካል ጉዳተኞች በህዝብ ቦታ እኩል ክፍሎችን ከያጋሩ የሚችኩበትን ቦታ እና አገልግሎት እንደት ማግኘት እንደሚቻል ይወሰናል። በፍትህ ሚኒስቴር ውስጥ የአካል ጉዳተኞች እኩልነት ኮሚሽን የሚሰሩ ሥራዎችን ከመደገፍ አወዳከሁ። በተጨማሪም ሁኩም ዜጎች መብቶቻቸውን የሚወቅ እና እንደት እንደሚጠይቁ ማወቁ በጣም አስፈላጊ ነው።

የጋራ ጥረት ሁካችንም የምንኖርበትን አከባቢ ተደራሽ እና ጠቃሚ እንዲሆን ከውጥ ያመጣል የሚል አምነት አካኝ።

አየኬት ሻኬድ

የፍትህ ሚኒስቴር

የፍትህ ሚኒስቴር መሰሪያ ቤት ዋና ሥራ አስኪያጅ ማሳሰቢያ

የፍትህ ሚኒስቴር እና የአካል ጉዳተኞች ኮሚሽን ከአካል ጉዳተኞች ኮሚሽን የበከጠ እኩክነት እና መቻቻክን ከመፍጠር ይሠራሉ።

ከአካል ጉዳተኞች እኩክ መብት ኮሚሽኖች በሕግ፣ መረጃ፣ ሰነድ እንቅስቃሴዎች እና በእርምጃዎች አማካኝነት የአካል ጉዳተኞችን መብቶች ያበረታታሉ። አካል ጉዳተኞች በሁኑም የሕይወታቸው ዘርፎች ውስጥ ወደ አስራሌክ ማህበረሰብ እንዲቀላቀሉ ነው።

የአገልግሎት አቅርቦት አስፈላጊነት ከማበረታታት በተጨማሪ ስክ መብቶች ግንዛቤን ማሳደግ እና ቀካክ እና ግኔጽ በሆነ መንገድ ማብራራት አስፈላጊ ነው። አገልግሎቱን የመቀበል መብትዎን ከመወሰን እንዲያግዝዎ በዚህ መጽሔት ውስጥ የተከያዩ መሰሪያዎችን ያገኛሉ። ተደራሽ የሆነ አገልግሎት እንቅፋቶችን ያስወግዳሉ፣ ከአገልግሎቱ እኩክ እድክ ይፈጥራሉ እና

የአካል ጉዳተኞችን ውህደት ከማመቻቸት ቁልፍ ነው።

ይህ መጽሔት ይረዳዎታል ብዬ ተስፋ አደርጋክሁ። የአካል ጉዳተኞች መብቶችን አስመክክቶ ከመረጃ እኩክነት ጠቃሚ እስከ ተዋጽኦ ከሚያደርጉት የአካል ጉዳተኞች እኩል መብቶች ኮሚሽን ሰራተኞችን ማመስገን አፈክጋክሁ።

አሚ. ጋክሞር

የፍትህ ሚኒስቴር መ/ቤ

ዋና ሥራ አስኪያጅ

የአካል ጉዳተኞች እኩል መብት ኮሚሽን ማሳሰቢያ



በአሁኑ ጊዜ በአስራአካው ውስጥ አካል ጉዳተኞች አገልግሎት ከመቻላቸውም ጊዜ ይበልጥ ተጠቃሚ ከሆኑ እና አገልግሎቱን በበኩል ሁኔታ መቀበል ይችላሉ። ይህ ሕጋዊ መብት ሲሆን ሁኩም በአንድ የማህበረሰብ ውስጥ እንድንካፈል ያለች ናል።

የአካል ጉዳተኞች እኩል መብቶች ሆኑ፤ እንዲሁም የአካል ጉዳተኞች መብቶች ዓከም አቀፍ ስምምነት የአካል ጉዳተኞችን ሁኩ መኩ እኩልነት እና መብታቸውን የመጠበቅ መብት ተግባር ካይ ያውካል። ይህን በተግባር ከማድረግ ግን ማህበረሰቡን ከሚረምር እና መብቶችን ከሚሰከበር እርምጃ መውሰድ ያስፈልጋል። ተደራሽነት አገልግሎት እነዚህ መሰረታዊ መብቶችን እና የማህበራዊ ማካተቻ ትክክለኛ መንገድ ነው።

ይህ አዲስ መሰክ ነው፤ በደንብ ያከታወቀ ነው፤ እና ሁካችንንም የእያንዳንዳችን ህይወት እና የአንድነታችን ህይወት አካል በመሆን አስፈላጊውን ሚና መጫወት አከብን። መብቶችን ያወቁ፣ ተደራሽ አገልግሎት ይጠይቁ፣ እና ችግር ካጋጠምዎት - ከአገልግሎት ሰጭውን ወይም የተደራሽነት አስተባባሪ

ባሪውን ያነጋግሩ እና ንግሩን እንዲፈታኩት ይጠይቁ። አንዳንድ ጊዜ ተደራሽ ያክሆኑ አገልግሎቶችን የሚያስፈልገውን ነገር ስከማናውቅ ነው እና ሁካችንም በዚህ ማህበራዊ ከውጭ ውስጥ ወሳኝ ሚና እንጫወታለን። የአካል ጉዳተኞች እኩልነት ኮሚሽን ይህን ግብ ከማሳካት በአገልግሎት ካይ ነው።

ይህ ትንሽ መፅሐፍ ከእርስዎ ጠቃሚ ሆኖ እንደምታገኙት፣ ተደራሽ እና ያከተገደበ አገልግሎት ከማግኘት መሳሪያዎችን እንደሚያገኙ ባከ መኩ ተስፋ ነኝ።

አብራሚ ቶረም

ከአካል ጉዳተኞች እኩል መብቶች ኮሚሽን

የፍትህ ሚኒስቴር መ/ቤ

ሰከ መጽሐፍ እና አጠቃቀሙ

ሰካም

በሚንኛውም ቦታ አንድ ክልዝብ ወይም ከገጠ-መሰሪያ ቤት ከመንግስት አገልግሎት, ከብሔራዊ ዋሰትና, ማዘጋጃ ቤት, ባንክ, ከገበያ ወይም ከተከያዩ ቦታዎች - ከአገልግሎት ከአካል ጉዳተኞች ተደራሽ መሆን አከበት። አገልግሎቱ በሰከክ, በኢንተርኔት ካይ ወይም በካሳ መንገድ ቢቀርብ እንኳ ተደራሽ መሆን አከበት። እያንዳንዱ ግክሰብ የአካል ጉዳትኛ ያከሆነው እንደ ሚቀበከው ሁኔታ, አካል ጉዳተኞችም ከአገልግሎት አቅራቢው በምቶት እና በደህንነት አገልግሎቶችን በጥራት እና በእኩልነት ማግኘት ይችሉ ዘንድ ነው።

ሰከዚህ በሕንፃ መግቢያ እና ክልንጻው ወ.ሰጥ፡ ኪፍት ወይም አመቺ ደረጃ፡ ተደራሽ መጻጃ ቤቶች፡ ግጽ ምክክሮች እና ከቦታው የመኪና ማቆሚያ መኖር አከበት።

እንዲሁም ወደ አገልግሎቱ ቦታ የሕዝብ መጓጓዣም ከአካል ጉዳተኞች ተደራሽ መሆን አከበት።

በተጨማሪም፡ አካል ጉዳተኛ ግክሰብ ያከውን ፍካጎት በተዘጋጀ አገልግሎት የመቀበል መብት አከው። ስከዚህ፡ አገልግሎት ሰጭው፡ ያከውን አገልግሎት ተደራሽ ማድረግ አከበት፡ አገልግሎት ከመስጠት የተደራሽነት መሰናዶዎች እና ሰራተኞችንም ማሰተማር አከበት።

ይህ መጽሔት አካል ጉዳተኛ ግክሰብ መብት ያከው የአገልግሎት ማሰተካከያዎችን ይገልጻል። መጽሔቱ የህግ ምክር ምትክ አይደለም፡ እና ሁሉም መብቶች እና እነሱን ከመቀበል ሁሉንም ሁኔታዎች አያካትቱም። ከተጨማሪ መረጃ አባክዎን የአካል ጉዳተኞች እኩክነት ኮሚሽን መረጃ ማዕከልን በሚከተለው የድህረ ገፅ አድራሻ ያነጋግሩ

▶ **• የአገልግሎት ተደራሽነት ማስተካከያዎች ምንድን ናቸው?**

የተደራሽነት ማስተካከያዎች ማከት አገልግሎቱ በሚሰጥበት መንገድ ካይ አካል ጉዳተኛ እንደሚሰጥላቸው ሰው አገልግሎትን ማግኘት እንዲችል መደረግ ያከባቸው ከውጦች ናቸው። የአገልግሎት ተደራሽነት ማስተካከያዎች ምሳኤዎች እነሆ፡ ወደ የምክክት ቋንቋ ትርጉም፣ ቀካኔ በሆነ ቋንቋ መረጃ መስጠት፣ በአንድ የአገልግሎት ጣቢያ ውስጥ የመሰማት ችግርን፣ በብሬይልን የታተሙ መረጃዎችን፣ እንቅስቃሴን ኪያውኩ ከሚችሉ ነገሮች ነጻ የሆነ መንገዶችን እና ኬሎችንም መስራት።

ይህ መጽሔት የአካል ጉዳተኛ ግለሰብ መብት የሚሰጠውን የአገልግሎት ማስተካከያዎች ያብራራል።

▶ **• ማስተካከያዎችን እንዴት ማግኘት ይቻላል?**

አንዳንድ ማስተካከያዎችን አገልግሎት ሰጭው አስቀድሞ መቅረብ አከበት። አንዳንድ ማስተካከያዎችን መጠየቅ

እኩልነት። ከምሳሌ ያህሉ፡ መንገድ የሚገኝ ምክክት ቦታ ካይ መሆን አካላት፡ ነገር ግን ወደ ብራይክ ትርጉም መጠየቅ እኩልነት።

ይህ መጽሀፍ የአገልግሎት ማስተካከያዎችን ለምን መጠየቅ እና መቼ እንደሚጠይቁ ይገልጻል።

▶ • **ማስተካከያዎችን እንዴት ነው የሚጠይቁ?**

በዚህ መጻሕፍት መጨረሻ ካይ የአገልግሎት ሰጭውን እንዴት አገልግሎትን በተግባር እንዲያውክ በምን አይነት መክኩ መጠየቅ እንዳከብም ማስረጃ ያገኛኩ።



16



ምዕራፍ አንድ

በአገልግሎት ሰጪው አሰራር ካይ የሚደረጉ ማስተካከያዎች

የአገልግሎት ሰጪዎች አገልግሎቱ በሚሰጥበት መሰረት ሂደቶች አካቸው። ከምሳኔ ወደ ቃክ - መጠይቁ የተጠራው ሰው ብቻ ነው እንጂ የሚገባ ከካ ሰው እንዲገባ አይፈቀድ ከትም። ወይም አገልግሎትን ከማግኘት በተራ ካይ መቆየት አከበት። እነዚህ ሂደቶች ከአንዳንድ የአካክ ጉዳተኛ ሰዎች አገልግሎት ኪከከከኩ ይችላሉ። ይህ ክፍክ የአካክ ጉዳተኛዎች አገልግሎቱን እንዲቀበሉ ከማስቻሉ አገልግሎት ሰጪዎች በሚሰጡት ማስተካከያዎች ካይ ያተኩራሉ።

ሳይጠብቁ አገልግሎትን ማግኘት ተራ

አገልግሎቱን ከመቀበል ወረፋ ካከው፡ ከዚህ በታች ከተጠቀሰው ዓይነት ወይም የአካላዊ ጉዳተኛ አጃቢ ከሆነ ሰው አገልግሎት ሰጪው አገልግሎቱን ወረፋ ሳይጠብቅ መስጠት አከበት። የአገልግሎቱ ሰጪ አካላዊ ጉዳተኛ የሆነን አካላዊ ጉዳተኛ ከወረፋ ነፃ የሚጣራት ሙሉ እንዲከው የሚያመክክት ትክክለኛ ማሰረጃ እንዲያቀርብኩት ከጠይቅ ይችላል። ይህ የአካላዊ ጉዳት የምስክር ወረቀት ከሚከተሉት ውስጥ አንዱ ነው፡

1. በቢቱዋህ ኬሎሚ የአካላዊ ወይም የአዕምሮ ህመምና ሌሎች ውስንነት ካከበት ግክሰብ ወይም በአንዚህ መስኮች ካይ 50 በመቶ ወይም ከዚያ በካይ የአካላዊ ጉዳት ካከመሆኑ የታወቀ የአካላዊ መታወቂያ ወረቀት።

2. ከአካላዊ ጉዳተኛ፣ የአእምሮ ሕመም፣ ሌሎች ወይም የአእምሮ ጉዳት ካከበት ከጅ ወይም በቢቱዋህ ኬሎሚ ሕገ-መንግሥት ካይ በአስቸኳይ በአዕምሮ ጉዳት ምክንያት በቢቱዋህ ኬሎሚ የአካላዊ ጉዳት የምስክር ወረቀት።

3. በመከካከያ ሚኒስቴር በመከሰ ማቋቋሚያ ክፍል በኩል የእካል ጉዳተኛ ግክሰብ ሕግ የእእምሮ ወይም የእዕምሮ እክል ካከባቸው እና 50 ከመቶ ወይም ከዚያ በካይ የእካል ጉዳት ያከበት እካል ጉዳተኛ ከሆኑ ግክሰቦች የእካል ጉዳት ማረጋገጫ ምስክር ወረቀት።

▶ • **ልብ በሉ! የማሰረጃ ወረቀቱን ለአገልግሎት ሰጪው አሳይቶ ወረፋ ሳይጠብቁ እንዲያስገባዎ ይጠይቁ።**

ማሰተካክያው በመኪና ተቀምጦ ከሚሰጥ አገልግሎት ከምሳኔ ጋዝ ማደያ ከመሳሰሉ ቦታዎች አይደሉም።



በእርዳታ እንስሳ አየታገዙ አገልግሎትን ማግኘት

በእርዳታ እንስሳ የሚታገዝ ግዘሰብ እንደ ሬስቶራንት ወይም የባንክ ቅርንጫፍ በመሳሰሉት ከእነ እንሳሳው መግባት መብት አለው።

መሪ ውሻ ያከሆነ ኮካ እንስሳ የእርዳታ እንስሳ መሆኑን የሚያሰረዳ ወረቀት ወይም ምክክት እንዲያቀርብ ከጠየቅ ይችላል።

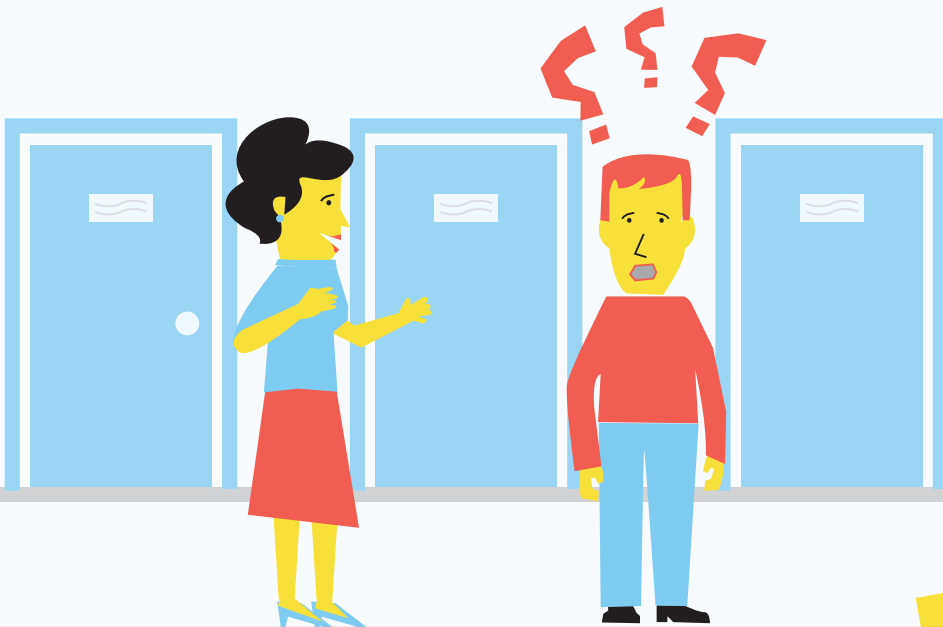
እንስሳት በሕጉ መሠረት ወደ ቦታው መግባት ካልቻሉ የአገልግሎት ሰጪው ተሰማሚ የሆነ ቦታ እና የእንስሳውን ማቆያ ማዘጋጀት አለበት።



በአገልግሎት ሰጪው በኩል አጃቢ መቀበል

አንድ አገልግሎት በመንግሥት ወይም በአካባቢ የመዘጋጃ ቤት የሚሰጥ ከሆነ፣ ከአንድ ፎቅ በካይ ባከበት፣ እና አገልግሎቱ የቀረበባቸው ክፍሎች፣ ቁጥር ከ 10 በካይ ከሆነ አገልግሎቱን ከሚገኙት፣ ከቦታው ከመድረስ ከአገልግሎት ሰጪው ዘንድ መመሪያ የሚሰጥ ሰው ይጠይቁ።

- ▶ • ልብ በሉ! አጃቢ ሰው ካስፈለግዎት፣ ትንሽ ቀደም ብለው አገልግሎት ሰጭውን ያሳውቁ ወይም ይጠይቁ።



በኮምፕዩተር አገልግሎት በሚሰጥበት ጣቢያ ውስጥ

አገልግሎቱ በኮምፕዩተር ቦታ ውስጥ ከተሰጠ እና ከመሰጠት በጣም አስቸጋሪ ከሆነ ከአገልግሎት ሰጪው እርዳታ ማግኘት ይቻላል።

- ▶ • ልብ በሉ! አገልግሎት ሰጪውን እርዳታ መጠየቅ አለብዎ።



ፎርም / ወረቀት የመሙካት እርዳታ

ከአገልግሎት ሰጪው የፎርም ወይም የወረቀት መሙካት እርዳታ ማግኘት ይቻላል።

- ▶ • ልብ በሉ! አገልግሎት ሰጪውን እንዲረዳዎ መጠይቅ ያስፈልጋል።



እቃን በመፈከግና በመሸከም እርዳታ

ገበያ በሚያደርጉበት ሰዓት፣ እቃን የሚገኙት ትግር ከጋጠምም፣ ተቋሞችን በማሰራት፣ ምን እንደተፀፈበት የሚነበብ ትግር ወይም ወደ መመዘኛው እቃውን ከመውሰድ ከከበድዎ እርዳታ መጠየቅ ይችላሉ።

- ▶ • ልብ በሉ! ገበያ ሲያደርጉ ከአገልግሎት ሰጪው እርዳታ መጠየቅ ያስፈልጋል።



በመተዳደሪያ ደንቦች ውስጥ ያካተተ ጠቀሱ ተጨማሪ የአገልግሎት አሰጪ ሮች ማስተካከያዎች

በመተዳደሪያ ደንቦች ውስጥ ከተገኙት ማስተካከያዎች በተጨማሪ በአገልግሎት አቅራቢው ተወሰኖ ተጨማሪ የአገልግሎቶች ቅደም ተከተሎች ኪኖሩ ይችላሉ። ይህም ከአካል ጉዳተኞች አገልግሎትን እንዲያቀበሉ ያደርጉታል። ስኬቱ፡ የአካል ጉዳት ያከባቸው ሰዎች አገልግሎትን በተመጣጣኝ፣ አመቺ፣ በጥራት እና ደህንነት በተጠበቀ መካከል እንዲቀበሉት አገልግሎት ሰጪው የአገልግሎት አሰጣጥ ሂደቱን ማስተካከል አለበት። በደንቡ ውስጥ ያካተተው ቢሆንም።

ከምሳሌ፡ የኮከኪ.አር ማስተካከል ወይም የክብ ቀዶ ጥገና የተሰጠ ሰው ወደ የደህንነት ፍተሻ ማዞሪያውን ማከፍ አይችልም። ምንም እንኳን በማግኖሜትር ውስጥ የፈተና ሂደቱ በመመሪያው ውስጥ ባይጠቀስም፡አገልግሎት ሰጪው ይህ ሰው በእጅ እንዲመረመር ቅደም ተከተሎችን ማስተካከል ይገባዋል።





ምዕራፍ ሁከት

በአገልግሎት ቦታ ካይ ማስተካከያዎች

የአገልግሎት ሰጪው አገልግሎት በሚሰጥበት ሕንፃ ውስጥ ማመቻቸት አካለበት። ከምሳኤ፣ ኪፍቶችን የተመቻቹ ደረጃዎችን፣ ተደራሽ መኪና ማቆሚያ፣ ተደራሽ መጻፈጃ ቤቶችን እና ኬኮችንም መሰራት። በተጨማሪም እነዚህ ማስተካከያዎች አገልግሎቱ በሚሰጥበት ቦታ መደረግ ያከባቸው ማስተካከያዎች ይኖራቸዋል። ከምሳኤ ትክክለኛ ምክክት። ይህ ምዕራፍ አገልግሎቱ በቀረበባቸው ቦታ ማስተካከያዎች ያሳያል።

ክፍትና ተደራሽ የሆኑ መተካከፊያዎች

በነፃነት እና ደህንነቱን በተጠበቀ ሁኔታ ከመንቀሳቀስ እንዲቻል አገልግሎት አቅራቢው አገልግሎቱ የቀረበው ቦታ ሰፊ እና ከነገሮች ነጻ መሆኑን ማረጋገጥ አካባቢ። ከምሳሌ፡ የእንግዳ ማረፊያ ሕንፃው፡ መተካከፊያዎቹ፡ የመጠካያው ክፍል እና የመተካከፊያው ክፍል ሰፋ ያኩ እና እንደ ትራስ፡ ወንበሮች፡ ወይም ጋሪዎችን ከመሳሰሉ ቁሳቁሶች ነጻ መሆን አካባቢ ቸው። ስኬዚህ ተሽከርካሪ ወንበር በተሽከርካሪ ወንበር እንቅስቃሴ ወይም በአጃቢው ተረጿ ግክሰብ እንቅስቃሴን ካከማሰተ ግንኙ እና ከአንድ ሰው እንደ አንደኛ መርጃ መሣሪያን በመጠቀም እንቅፋት እንዳይሆን ነው።



ምቹ መቀመጫ ከአካል ጉዳተኞች በመጠባበቂያ ክፍል ውስጥ እና በአገናኝ መንገድ

ከአገልግሎት በመጠባበቂያ ቦታ ወንበሮች ከአካል ጉዳተኞች የተመቻቹ ሲሆን እንዲሁም ከተሸከርካሪ ወንበር የሚጠቀሙ ሰዎችን በነፃ መቀመጫዎች ማዘጋጀት አከባቸው።

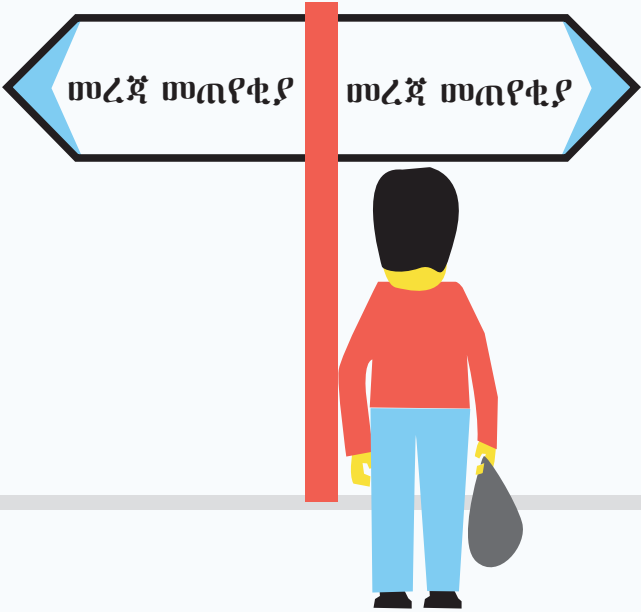
የእግር ጉዞ ርዝመቱ ከ 60 ሜትር በካይ በሚሆንበት ጊዜ፣ መንገድ ካይ ከሚረፍ የተስተካከሉ ወንበሮች መኖር አከባቸው።

የተመቻቹ ወንበሮች ማከት፣ በነሱ ካይ ከተማመኑ እና ምቹ ትምን፣ በትምምን እና ደህንነት በተጠበቀ ሁኔታ መነሳት የሚያስችሉ ናቸው። እራት እግር ያካቸው እና ሁከት መያዣዎች እና የእጅ መደገፊያዎች ያካቸው ናቸው።



የጠራ ምክክት

በአካባቢው እራስዎን ከመምራት እና በቀካኩ ከመድረስ ቦታውን ወይም የአገልግሎት ጣቢያ ከማግኘት በአገልግሎቱ በሚቀርብበት ቦታ ተስማሚ ማሳያ ኪኖር ይገባል። ምክክቶቹ ቢያንስ በሚከተሉት መንገዶች ኪጠቁሙ ይገባል - ተደራሽ መኪና ማቆሚያ፣ ተደራሽ መግቢያ፣ መረጃ መጠየቂያ፣ ኪፍት፣ መወጣጫ ደረጃዎች እና መጻዳጃዎች። ምክክቶቹ ግክጽ፣ ትካክቅ በፊደካት ጽሁፉ እና ተቃራኒና በተከያየ ቀከም መሆን አካባቸው።



በጎካ ድምፅ መናገር

በአንዳንድ ቦታዎች በተራ ካይ ያካውን ቁጥር ያሳውቃክ ወይም መመሪያዎችን እና መረጃዎችን የሚያቀርብ የህዝብ ድምፅ ማጉያ ስርዓት አካል። ምን እየተባከ እንዳከ መረዳት እንዲችሉ በድምጽ ማጉያ ስርዓት ካይ ግክጽ እና ያከ ተጨማሪ መረጃ መሆን አካለዎት።

በቃክ ማጉያ የተነገረው መረጃ፣ በጽሁፍም በአብዛኛ ቦታዎች ካይ መሰጠት አካለዎት።



በአገልግሎት ጣቢያዎች ውስጥ የመ ስሚያ መርጃ መሳሪያዎች

በትካካይ የአገልግሎት መስጫ ቦታዎች ውስጥ ለያንስ አንድ የአገልግሎት ጣቢያ የመስሚያ መርጃ መሳሪያ ኪኖር ይገባል።

ቦታው ያክ ክፍፍል ወይም በአገልግሎት አቅራቢውና በሚ ቀበረው አካል መካከል ከፊል የተጋረደ ከሆነ፣ ረዳት አገል ግሎት ማይክሮፎን፣ ውጫዊ እና የጆሮ ማዳመጫ ግንኙነት ኪኖር ይገባል።

በአገልግሎት አቅራቢውና በአገልግሎት ተቀባዩ መካከል የተ ደረገ ክፍፍል ካካ፣ የጆሮ ማዳመጫው በሁከት በኩል የተሰ ተካክሎ መሆን አከባቢ ማይክሮፎንና የድምፅ ማጉያውንም ጫምሮ። በተጨማሪም፣ የውስጥ ሽግግር እና የጆሮ ማዳመጫ ግንኙነት ኪኖር ይገባል።

አያንዳንዱ የመስሚያ ቦታ በዚህ ምክክት መታየት አከባቢ፡

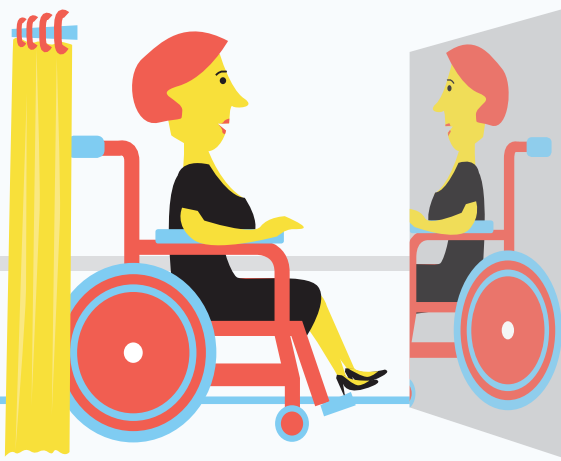


ክብር በመከኒያና መቀየሪያ ውስጥ የሚደረጉ ማስተካከያዎች

በአገልግሎት ውስጥ እንደ አንድ አካል፣ እንደ አንድ ትኩረት የክብር መደብር ወይም ስፖርት ቤት የመሳሰሉ ክብሶች የሚከተሉት ወይም የሚቀየሩበት ቦታ ቢያንስ አንድ ተደራሽ መከኒያ ክፍል ካላ ማግኘት። በተገቢው ሕዋስ ውስጥ መሆን ያለበት።

- በተሽከርካሪ ወንበር ከሚጠቀም ሰው ተጨማሪ ሰፊ ቦታ
- ምቹ የሆነ ወንበር
- ቢያንስ 50 ሰ.ሜ ስፋት እና ከመሬቱ ከ45 - 175 ሰ.ሜ ሜትር ከፍ ያለ መስታወት

መከኒያ በመጋረጃ ወይም በክፍሎቹ ቻቸው ወይም በጥም ራቸው ይጋረዳሉ። በመከኒያው በር ውስጥ ከተሰራ መጸዳጃ እንዳለው ተደራሽ መሆን አለበት።



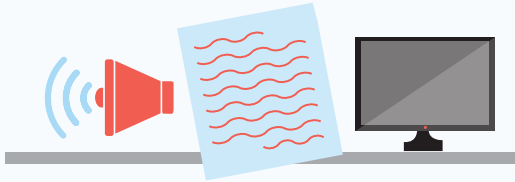
አገልግሎት በሚሰጥበት ሕንፃ ውስጥ አካላዊ ማመቻቸት፡ በአቅራቢያው እና በመንገድ ካይ

አገልግሎት የቀረበበት ቦታ ከመድረስ እና አገልግሎቱን ከመቀበል አገልግሎት ሰጪው ውስጥና በአካባቢው አካላዊ ማስተካከያዎችን ማድረግ ይኖርበታል።

- ምቹ መግቢያ_ አብዛኛው ህዝቡ በሚገባበት
- ወደ ሕንፃው መግቢያ መንገድ_ የአካል ጉዳተኞችን በቀካኩና አስተማማኝ በሆነ እንቅስቃሴ እንዲንቀሳቀሱ እና የዓይን ጉዳተኞችን ጨምሮ
- ተስማሚ የሆነ ማቆሚያ_ ከተሸከርካሪዎች መግባትና መውጣት የሚያስችል ሰፊ ቦታ
- ተደራሽ መጻፈጃ ቤት_ የአካል ጉዳተኛ መንቀሳቀስ የሚያችኑ፡ በተሸከርካሪ ወንበር የሚንቀሳቀስ በሰው ወይም በኬካ ከሚታገዝ በቂ ስፋትና ከእቃዎች ነፃ የሆነ መጻፈጃ ቤት፡ ከመጻፈጃ ቤቱ ተስማሚ መቀመጫና የእጅ መታጠብያ መኖር አከበት።
- መወጣጫና ኪፍቶች_ ከፎቅ ወደ ፎቅ እና ደረጃ መውጣት የሚሰችኩ

- ተደራሽ የሕዝብ መጓጓዣ_ አካል ጉዳተኞች ምቹ እና ደህንነቱ በተጠበቀ ሁኔታ ወደ መጓጓዣ ተሽከርካሪዎች እንዲገቡ የሚያስችል ተደራሽ የሕዝብ መጓጓዣ (ከምሳሌ፡ የአውቶቡሱ ሾፊር አውቶቡሱን ወደ መሬቱ ማቅረብ) እና ከነዚህም መካከል; ጣቢያዎችን የሚያሳዩ ምክክቶችን እና የድምፅ ማመክከያዎችንም ያካትታል።





ምዕራፍ ሶስት

የተመቻቹ የመረጃ እና የግንኙነት ዘዴዎች

የአገልግሎት ሰጪዎች ብዙ ጊዜ የቃክ ወይም የፅሁፍ መረጃ ይሰጣሉ። መረጃውን ከመሰማት፣ መረጃውን ከማየት ወይም ከመረዳት አስቸጋሪ ከሆነ አገልግሎት ሰጪው አንድ ምቹ መንገድ መስጠት አከበት። ከምሳሌ፣ መረጃው በቃክ ከተረዱ ወይም ማስታወስ ካይ ከባድ ከሆነ፣ መረጃውን በፅሁፍ ማግኘት ይቻላል። የተጻፈውን መረጃ ማንበብ አስቸጋሪ ከሆነ፣ መረጃው በቅጂ ማግኘት ይችላሉ። የሚቀጥሉት ገጾች እንደት መረጃውን በተገቢው መንገድ እንደሚያገኙ ያብራራሉ።

► • ማወቅ ያስፈልጋል!

በአገልግሎት አቅራቢ በኩል ከሰጡ የሚችሉ የተከያዩ አማራጮች አሉ። ስከዚህ አንድን አካል ጉዳተኛ ግክሰብ እንዳንድ ማስተካከያ እንዲጠይቅ መጠየቅ ይችላሉ፣ ነገር ግን አገልግሎት ሰጪው የተከያዩ ምርጫዎችን ከሰጥ ይችላሉ። ሆኖም ፍካጎቶቹንም ማሟካት ይጠበቅባቸዋል። አገልግሎት አቅራቢው አካል ጉዳተኞች ከአካል ጉዳተኞች ጋር ከተነጋገረ በኋላ እና በአገልግሎት አቅራቢው ካይ ያከውን የቴክኖሎጂ ዘዴ መመርመር አከበት። ከምሳሌ፣ ተሰማሚ በሆነ ሰነድ ውስጥ ሰነድ ከማቅረብ ይከታተሉ፣ አገልግሎት ሰጪው መረጃውን በተቀረፀ ፋይል ውስጥ ይሰጣሉ። ይህ ማስተካከያ ከአገልግሎቱ ተቀባይነት ተገቢነት እና አግባብ ያከው ሆኖ መኖሩን ያረጋግጣል።

በቃክ የቀረበውን መረጃ መጻፍ ወይም መቅረጽ

አገልግሎት ሰጪው በአብዛኛው የቃክ መረጃን ይሰጣል። መረጃውን ከመስማት፣ ከመረዳት ወይም ከማስታወስ አስቸጋሪ ከሆነ ወይም መከታተል ከባድ ከሆነ፣ አገልግሎት ሰጪውን በወረቀት ካይ ወይም በኮምፒተር ካይ መረጃዎችን እንዲጽፍ መጠየቅ ይችላሉ። በተጨማሪም የተቀረፀውን መረጃ ከማግኘት አገልግሎት ሰጪውን መጠየቅ ይችላሉ። መረጃውን ከመረዳት አስቸጋሪ ከሆነ መረጃው ቀክላ ላይ ቋንቋ ማግኘት ይችላሉ።

አገልግሎት ሰጪው እንደ ሳይንሳዊ ዘገባዎች የመሳሰሉ እንደ ህግጋትን ወይም የባህሙያ ቋንቋን የመሳሰሉ በቀክላ ቋንቋ መረጃ መስጠት አይገባም።

- ▶ • **ልብ ይበሉ! አገልግሎት ሰጪው በቃል የተናገረውን በጽሁፍ ወይም በቀረፃ ወይም መረጃውን ቀለል ባለ መጠየቅ አለብዎ**

የአገልግሎት ሰጪው በአጭር ጊዜ ውስጥ ማቅረብ አክብሮት ግን ማመክከቻውን ካስገቡ ከሦስት ሳምንት ባክበከጠ ጊዜ ውስጥ።

ቀክክ ባክ ቋንቋና በተደራሽ መክኩ የተፃፈ መረጃ

እገኛለሁት ሰጪው የታተመ መረጃ ካቀረበ ከምሳኔ የዜና መጽሐፍትን ወይም ስምምነትን ከሚገቡበት አንድ ችግር ሲፈጠር በቀክኩ ታትሞ የወጣ ወረቀት ከጠይቁ ይቻላል። ይህ ማክት ትክክል ፊደላትን፣ ከጀርባ ቀክም እና ከውስጣዊ ገጽታ ጋር በሚቃረን ጥሩ ውስጥ ያካ ጽሁፍ ማክት ነው። መረጃውን ከመረዳት የሚከብድ ከሆነ፣ ቀክክ ባክ ቋንቋ መረጃውን መጠየቅ ይቻላል።

እገኛለሁት ሰጪው እንደ ሳይንሳዊ ዘገባዎች የመሳሰሉ እንደ ህግጋትን ወይም የባክሙያ ቋንቋን የመሳሰሉ በቀክክ ቋንቋ መረጃ መስጠት አይገደድም።

- ▶ • ልብ ይበሉ! መረጃው ከአገልግሎት ሰጪው በሚገኝ ቅርጽ እና በቀላል ቋንቋ መጠየቅ አለበት።



የተዳፈና የተቀረፀ መረጃን መቀበል

እንድን ሰነድ ከሚነበብ ወይም ከመረዳት አስቸጋሪ በሚሆንበት ጊዜ በኮምፒዩተር ወይም ኬካ መሳሪያ ማዳመጥ እንዲችሉ በቅጂ መቀበል ይችላሉ።

- ▶ • ልብ ይበሉ! ከአገልግልት ሰጪው ይህን ሰነድ በቅጂ መጠየቅ አለብዎት።

አገልግሎት ሰጪው ቅጂውን በአጭር ጊዜ ውስጥ ማቅረብ አክበት ግን ማመክከቻውን ካሰገቡ ከሦስት ሳምንት ባክበ ከጠ ጊዜ ውስጥ።



ወደ ብራይክ ወይም ኮሚኒቲዮ ኅሮግ ራም ምቹ በሆነ ፋይክ መረጃን መቀበል

አንድን ሰነድ ኮሚኒቲ አስቸጋሪ ከሆነ በንባብ ኅሮግ ራም ወይም በብራይክ የተከወጠ የዲጂታል ፋይክ ማግኘት ይችላሉ።

- ▶ • **ልብ ይበሉ! እንደዚህ አይነት ፋይልን ከአገልግሎት ሰጪው መጠየቅ ይኖርብዎታል።**

አገልግሎት ሰጪው ፋይሉን በአጭር ጊዜ ውስጥ ማቅረብ አክበት ግን ማመክከቻውን ካሰገቡ ከሦስት ሳምንት ባክበከጠ ጊዜ ውስጥ።



በአገልግሎት ሰጪው ሰነድን ማሰብ

ከአገልግሎቱ የሚሆን አንድ ሰነድ ማሰብ ካስፈለገህት የአገልግሎት አቅራቢውን እንዲያነበው መጠየቅ ይችላሉ። ሰነዱ ከሶስት ገጾች በካይ ከሆነና የአገልግሎት አቅራቢው በቦታው ከማሰብ ካልቻሉ በላምንት ጊዜ ውስጥ የተወሰነ ቀን እንዲሰጥህ ማስተካከል አለብህ።

- ▶ • ልብ ይበሉ! ሰነዱን ለማሰብ የአገልግሎት አቅራቢውን ይጠይቁ።

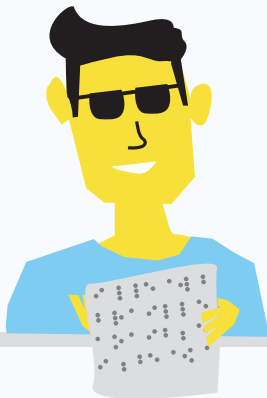


ቡብሬይክ የታተመ መረጃ መቀበል

ስከ እገክግኩቴ ወይም በጽሁፍ የተጻፈ መረጃን - ቡብሬይክ የተጻፈ የጽሁፍ መረጃ መጠየቅ ይችላሉ።

- ▶ • **ልብ ይበሉ! መረጃውን ቡብሬይል ለመቀበል ከአ ገልግሎት አቅራቢው ሊጠየቁ ይገባል።**

የእገክግኩት ሰጪው በአጭር ጊዜ ውስጥ ሰነዱን ቡብሬይክ ጽሁፍ መሰጠት አክብት ነገር ግን ማመክከቻውን ከተረከበ ከሶስት ሳምንት በሚያበክጥ ጊዜ ውስጥ መሰጠት አክብት።



በከካ የእገዛ መገናኛ በኩል አገልግሎቶችን መቀበል

አገልግሎቱ በሚሰጥበት ጊዜ እንደ የመግባቢያ ሰኬዳ እንደ ከካ የመገናኛ ሚዲያዎችን ከሚጠቀሙ ሰዎች ከአገልግሎቱን ተቀባይ የአማራጭ ድጋፎችን በመጠቀም መረጃውን መስጠት አካባቢ።



ውይይቱን ወደ ምክክት ቋንቋ መተርጎም

አገልግሎት ሰጭው በእሱ ምትክ የምክክት ቋንቋ አስተርጓሚ ማቅረብ አከብት። መረጃው ውስብስብ፣ ውይይቱ ረጅም እና ርዕሰ ጉዳይ በጣም አስፈላጊ ከሆነ። ከምሳኤ፣ ከገንዘብ አገልግሎት ወይም ከሌላ አገልግሎት ጋር ከተያያዘ።

- ▶ • **ልብ ያበሉ!** አገልግሎት ሰጪውን አስቀድሞ በተገቢው ሰዓት አስተርጓሚ ይጠይቁ።

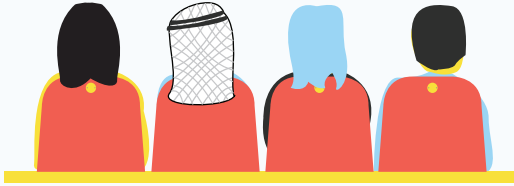


አገልግሎት በስኬት-በፋክስ-በመከፈት ክት-በፖስታ- በኢ.ሜይ-ወይም በኬካ ዲጂታል ሚዲያ

በአገልግሎትን በአገልግሎት ባህሪ መሰረት አገልግሎትና አገልግሎትን በተመከከተ በስኬት, በፋክስ, በኢ-ሜይ, በኬካ, በኢ.ሜይ ወይም በኬካ ዲጂታል መንገድ ከገኝ ይችላል።

- ▶ • ልብ ይበሉ! ከአንዲህ አገልግሎቶች አንዲቀበሉ መጠየቅ አለብዎ።





ምዕራፍ አራት

በአንዳንድ አገገግኮቶች ውስጥ ከዩ የሆኑ ማስተካከያዎች

ይህ መጽሐፍ በአብዛኛው በአገገግኮቱ ውስጥ ከተጠቃሚዎች ተደራሽነት ማስተካከያዎች ይዘረዝራል። ይሁን እንጂ አንደ በኢንተርኔት፣ በኢግዚ.ቢ.ሽን ቤተ-መጻሕፍት፣ ሃይማኖታዊ ተቋማት፣ ማህበራዊ አገገግኮቶች፣ ሆቴሎች እና የመጓጓዣ እና የመኪና አክራሪዎች የመሳሰሉ ከአንዳንድ አገገግኮቶች ከዩ ከዩ ተደራሽነት ማስተካከያዎች አሉ። በተጨማሪ ወደፊት በሚወጡ ደንቦች የጤና እና የጤና አገገግኮቶች ካይ ማስተካከያዎች ካይ ተግባራዊ ይሆናሉ። ተጨማሪ ከማንበብ ከሚፈልጉ አንባቢዎች የአካሉ ጉዳተኞች እኩልነት ኮምፒዩተር “ተደራሽ መረጃ ማዕከል” በሚከተለው አድራሻ እንዲገቡ ተጋብዘዋል፡

negishut.justice.gov.il

በዚህ ምዕራፍ ውስጥ በተከያዩ አገገግኮቶች ውስጥ ከዩ ከዩ ተቋማትን እንገልጻለን- የህክምና ኮሚቴዎች፣ የህዝብ ዝግጅቶች፣ የቴክኒካዊ ስርጭቶች እና የመዝናኛ እንቅስቃሴዎች እና ክበቦች።

በሕክምና ኮሚቴዎች ውስጥ ማስተካከያዎች

በሁኩም አካላት ማከትም በቢቴዎህ ኬሎሚ ወይም በጤና ጥበቃ ሚኒስቴር በሁኩም የሕክምና ኮሚቴ ዙሪያ በሚደረገው ውይይት የአካል ጉዳተኞች በውይይቱ ውስጥ ምን እየተደረገ እንዳለ ከመረዳት፣ በውይይቱ ካይ ከመሳተፍ እና በውሳኔው ካይ የተደረጉ ውሳኔዎችን እንዲረዱ የሚያስችላቸውን የተከያዩ ማስተካከያዎች የሚገኙት መብት አለው። እነዚህ ማስተካከያዎች ይገኙበታል።

- ጽሑፍ፣ የምክክት ቋንቋ ወይም የመስማት ችኩታ እርዳታ።
- በውይይቱ ውስጥ ስከተነሱት ሰነዶች እና ስከ ውሳኔዎች የተብራሩትን ቀካኔ ሰነዶች ማብራሪያ።
- ውይይቱን የመቅረፅ ዕድል።
- በቅድሚያ የተቀዱ ማስታወሻዎችን የሚዳመጥ እድል።
- በአካል ጉዳተኞች ምክክር ውስጥ በውይይቱ ውስጥ ከሚወከከው ግክሥ በሚወያይበት ጊዜ ተጨማሪ ጊዜ የመቀበል ዕድል።
- ስከ የውይይቱ መድረክ አጭር መግከጫ፣ በውይይቱ ውስጥ ያኩ ተሳታፊዎች አቀራረብ እና መቀመጫቸው።

- የውይይቱን ርዝመት ከአካል ጉዳተኞች ችኩታ ማስተካከል። በውይይቱ ውስጥ ምን እየተደረገ እንዳለ የሚያብራራ ሰው የማስገባት ዕድል።

- ግክሥቱ በአብዛኛው የሚጠቀሙትን ማንኛውንም እርዳታ እንደ አማራጭ የመገናኛ ድጋፍ ወይም የምክክት ቋንቋ።

ወደ ኮሚቴው በሚጠራበት ጊዜ፣ ተቆጣጣሪ ባክስኬጣኑ ማስተካከያዎችን የማግኘት፣ የተቻለውን ማስተካከያውን መግኘት፣ የሚፈክገው ውይይት ማብራሪያ መስጠት፣ እና ክርሱ አስከባሪውን ከማምጣት መብት ያከው መሆኑን ማሳወቅ አክበት።

▶ • **ልብ ይበሉ!** የማስተካከያ ጥያቄውን ከኮሚቴው ውይይት ከመግባቱ በፊት በቂ ጊዜ ማስረከብ አለበት።

በህዝባዊ ዝግጅቶች የተደራሽነት ማስተካከያዎች

ስለ ዝግጅቱ ማስታወቂያ፡

ስለ ሰብሰባ፡ ስለ ዝግጅቱ፡ ወይም ስለ ሥርዓታዊ ዝግጅቶች በሚሰጥ ማስታወቂያ ካይ በድርጅቱ ካይ ስለተደረጉ ተደጋጋሪ ማስተካከያዎች መረጃን ማቅረብ እና ተጨማሪ የተጨማሪ ተደራሽነት ማስተካከያዎችን ከመጠየቅ

በዝግጅቱ፡

በዝግጅቱ የመሰማት ችሎታ እርዳታ ማቅረብ አካለዎት።

በትክክል ዝግጁዎች አብዛኛው የቃል ትዕይንት በሆኑ ትክክል ዝግጁዎች፡ የዝግጅቱ አዘጋጅ በአካባቢዎ ማሳያ ካይ የተጻፈ የጽሑፍ መግለጫ መሰጠት አካለዎት። በወር በርካታ ተመሳሳይ ዝግጁዎች ካሉ በሁኔታው ውስጥ የመግለጫ ጽሑፍ መኖር የከበትም።

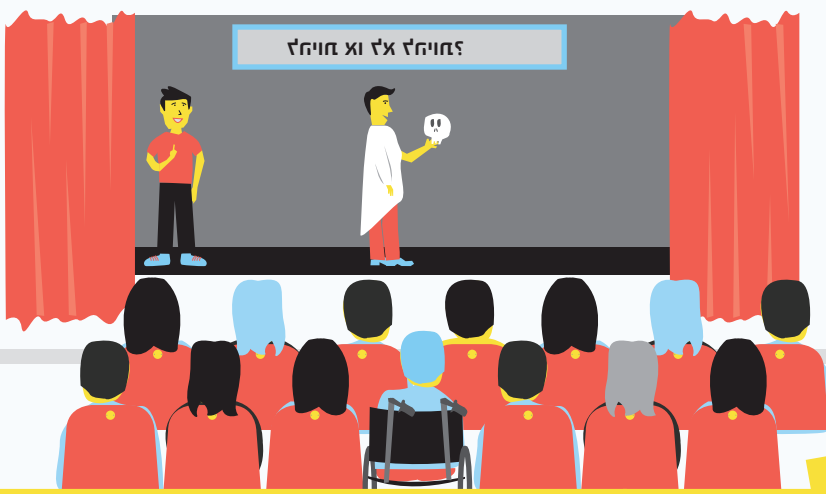
አካለ ጉዳተኛ ግክሰቦች ከጠየቁ የምክክት ቋንቋ ትርጉም መቅረብ አካለዎት።

በአንዳንድ ሁኔታዎች ከምሳኬ እንደ ፊልም፡ ትንሽ ክስተት፡ ወይም አክፎ አክፎ የጎዳና ካይ ማሳያ፡ እነዚህ ማመቻቶች

አያሰፈሩትም።

▶ • ልብ ይበሉ! ስራ ከመድረሱ በፊት የምልክት ቋንቋ ትርጉም ከዝግጅቱ አዘጋጅ ሊጠይቁ ይገባል።

በቲያትር እና በፊክሽን ትኩረትን ከትክክለኛው መቀመጫዎች እና ከየት ያኩ መቀመጫ ቦታዎች መጠበቅ ያስፈልጋል። ከምሳሌ በተሸከርካሪ ወንበር ካይ ከሚገኝ ሰው ወይም መመሪያ ውሻ ካከው ሰው። በተጨማሪ፣ የተከየ ቦታ ከሚገኝ ቦታ ባለው አገልግሎት መጠበቅ አስፈላጊ ነው።



በቴኬሲዥን የትርጉም ጽሑፎች እና የምክክት ቋንቋ

በአብራይስጥ ወይም በአረብኛ የሚገኙ የቴኬሲዥን ነገሮች የቀጥታ ነገሮችን ጨምሮ የትርጉም ጽሑፍ ከኖራቸው ይገባሉ።

የሳተካይት ጣቢያዎች እና የኩብካቤ ጣቢያዎች የትርጉም ጽሑፎች ከኖራቸው ይገባሉ። በማዕከላዊው ጣቢያዎች እና በከካ ሰርጦች፣ በተወሰኑ ነገሮችም ውስጥ።

በክጅች ጣቢያ ውስጥ፣ ከተቀረፁት ነገሮች መካከል ግሚሽ የሚሆኑት፣ በሰብራይስጥ እና በአረብኛ የጽሑፍ ትርጉም ከኖራቸው ይገባሉ።

መግኘጫ ፅሁፎች ከጠቅካካ ህዝቦች ወይም በተመክካች ምርጫ ከታዩ ይችላሉ። በአጠቃላይ ከህዝብ ይቀርባሉ እናም ክፍያ አይኖራቸውም።

በሰርጦች ባክሥካጣን ወይም በህዝብ ብሮድካስቲንግ ኮርፖሬሽን በኩል የሚተካከፍ ማናቸውም አስቸኳይ መከሰክት በትርጉም ጽሑፎች እና በምክክት ቋንቋ መተርጎም አካባቸው። ከኩች ጣቢያዎች የመግኘጫ ፅሁፎችን እና የምክክት

ቋንቋዎችን መጨመር ወይም በስርጭት ባክሥካላን ወይም በህዝብ ማሰራጨ ኮርፖሬሽን የተካከፉትን የድንገተኛ መክሊ ክፍት ማካተት ይችላሉ።

በመግከጫ ፅሁፎች የተካተቱ ስክ 'የሮግራሞች መረጃ በቴክኒኒ ሻር' ስርጭት ጣቢያዎች ውስጥ ማግኘት ይቻላል።

የቴክኒኒ ሻርን አስተካካፊ አካል ቢያንስ ቢያንስ ከ'የሮግራሞች 5' በመቶ ወደ የምክክት ቋንቋ መተርጎም አከባቢ።



በመዘናኛ እንቅስቃሴዎች እና ተደራሽ እንቅስቃሴዎች ወይም ሁግ ማመቻቸቶች

በሳምንት ውስጥ ቢያንስ አንድ ቀን ከሚካሄዱ የመዘናኛ እንቅስቃሴዎች ወይም ትምህርቶች ተደራሽ ማመቻቸት መጠየቅ ይችላሉ።

እንቅስቃሴው በቃክ-ድምጽ ከተሰጠ ከሚከተሉት መንገዶች በአንዱ ኪግጃ ይችላሉ - በፅሁፍ፣ የግክ የድምጽ ማኅከል ዘዴን መጠቀም፣ መመሪያውን በመቅረፅ፣ ግክጽ በሆነ ቋንቋ።

በእንቅስቃሴው የተፃፈ መረጃ ከተሰጠ በሚከተሉት መንገዶች ማግኘት ይቻላል - በተገቢ ህትመት፣ በቅጂ፣ በዲጂታል ፋይል ውስጥ፣ ግክጽ በሆነ ቋንቋ።

ማወቅ አለብዎ! ማስተካከያዎች በስፖርት ወይም የዳንስ ትምህርት አይሰጡም።



ምዕራፍ አምስት

እንዴት የሚገባዎትን መብቶች መጠየቅ ይችላሉ?

ተገቢ መብቶችዎን በሙኩ ከመጠቀም፣ የመብቶችን አይነት ማወቅ በጣም አስፈላጊ ነው። ምን አይነት ማስተካከያዎች ከአርሰዎ አሳሳቢ እንደሆኑ እና እንዴት እነሱን በተገቢው መንገድ ተግባራዊ ማድረግ እንደሚችሉ ማወቅ አስፈላጊ ነው። ማስተካከያዎች እና መብቶችን በተሳካ ሁኔታ ከመጠየቅ እንዲችሉ የሚፈልጉትን አገልግሎት ማብራራትና ከመቀበል የሚያስቸግሮትን ማስተካከያ መግኘት አስፈላጊ ነው።

ከመዘጋጀት፣ የሚከተሉትን መንገድ እንዲከተሉ እንመክራለን፡

1. የተከያዩ መብቶችዎን መፈተሽ
2. ከመጠየቅ የሚፈልጉትን መጻፍ

ከአገልግሎት ሰጪው መጠየቅ ያከብኛ	የሚያስፈልጉትን ማስተካከያዎች

የተስተካከሉ አገልግሎት ከመቀበል መብት አካል አገልግሎት ሰጭው ግዴታ ነው። አገልግሎት ሰጪው በአገልግሎቱ ውስጥ የተደራሽነት ማስተካከያዎች የሰራውን ማሳወቅ አካል ነው። ከእርሶም ምቹት ሲባል ከአገልግሎቱ አቅራቢ በኩል አስተርጓሚ፣ በፋክስ፣ በሰነድ፣ በኢሜይል ወይም በሚኒስትራት ወይም በሌሎች ሁኔታዎች ላይ በተያያዘ ቅጽ ማስተካከያዎችን መጠየቅ ይችላሉ። አስቀድመው ከጠየቁ የሚያገባ ብዙ ማስተካከያዎች መኖራቸውን መገንዘብ ጠቃሚ ነው።

በአገልግሎት ወይም በአቅርቦት ውስጥ አስፈላጊውን ማስተካከያ ካደረጉ ወይም ከእርሶም ከመሰጠት የሚያፈኩ ከሆነ - ማድረግ ያከብሩት ነገር አካል።

እያንዳንዱ የባንክ ስብስብ ከ 25 በካይ ሰራተኞች እንደ ባንክ፣ የመንግስት ቢሮ፣ ወይም የአካባቢ መዘጋጃ ቤት የሚያገኙት የተደራሽነት አስተባባሪ መሆን አካል ነው። የተደራሽነት አስተባባሪው እና እሱን እንደት ማግኘት እንዳከበት በአገልግሎት አቅራቢው ድር ገፅ ካይ ኪታይ ይገባል። ችግር ካለ፣ የተደራሽነት አስተባባሪውን ያግኙ እና ችግሩን እንዲፈታ ይጠይቁ።

የተደራሽነት አስተባባሪን የመመደብ ግዴታ ከከፈ ወይም ጉዳዩን መቆጣጠር ካልቻሉ፣ ሥራ አስኪያጁን ጉዳዩን እንዲያስተካከል መጠየቅ ይቻላል።

ከዚህ አካላዊ አንድ ቅፅ ተያይዟል፡ ይህም ከአገልግሎት አቅራቢው ኪካክበት ይችላል።

ተገቢውን ምክሽ ካካገኙ እኛ ከመርዳት ደስተኞች እንሆናለን። ከአካል ጉዳተኞች የእኩልነት መብቶች ኮሚሽን ጽ/ቤት በኢ.ሜክ

pniotnez@justice.gov.il , በስልክ
02-5088001, እና በፋክስ

02-6467596። በአገልግሎቱ ሰጪውን ከዚህ መጽሔት ባለው ፎርም በኩል ካነጋገሩ እባክዎን ያቅርቡትን እና ከአገልግሎት አቅራቢው የተቀበሉትን መክሰ አብረው ይካኩክን። እንዲሁም በአካል ጉዳተኞች እኩል መብቶች ፌስብሌክ ገጽ በኩል እኛን ተጋብዘዋል።



አገልግሎት ከመቀበል የሚመክሩት ቅፅ ከአገልግሎት አቅራቢው

ክስቡር _____

ጤና ይሰጥክኝ፡

ቀን _____ ሰዓት _____

ቦታ (አድራሻ) _____

አገልግሎት ከመቀበል እመጣከሁ። የምረክገው አገልግሎት

አገልግሎቱን ሰቀበክ፡ የሚከተሉትን ችግሮች ከያጋጥመኝ
ይችላክ፡ _____

ከእርሰዎ ጋር አገልግሎት ከሚገኘት ሰመጣ እባክዎ የሚከ
ተከውን ተደራሽ ማስተካከያ ያሟኩ፡ _____

ከተገቢ አገልግሎትና እንዲያሳውቁኝ እጠይቃከሁ፡

ስም _____

ስክህ ቁጥ _____

አ.ሜክ _____

አድራሻ _____

እገልግሎቱን ካገኙ በኋላ ከአቅራቢው የቅሬታ ቅፅ

ክብር _____

ጤና ይሰጥክኝ፡

ቀን _____ ሰዓት _____

ቦታ (አድራሻ) _____

እገልግሎት ከመቀበል መጥቼ ነበር ። ያስፈከገኝ እገልግሎት ነበር _____

እገልግሎቱን ሰቀበክ፡ የሚከተሉትን ትግሮች አጋጥመውኝ ነበር ፡ _____

ከእርሰዎ ጋር እገልግሎት ከማግኘት ለመጣ ያስፈከገኝ ተደራሽ ማስተካከያ እኒህ ነበሩ ፡ _____

ከተገቢ እገልግሎትና እንዲያሳውቁኝ እጠይቃለሁ፡

ሰዎ _____

ሰክክ ቁጥ _____

አ.ማክ _____

አድራሻ _____

አገልግሎት ከመቀበል የሚመክሩት ቅፅ ከአገልግሎት አቅራቢው

ክስቡር _____

ጤና ይሰጥክኝ፡

ቀን _____ ሰዓት _____

ቦታ (አድራሻ) _____

አገልግሎት ከመቀበል እመጣከሁ። የምረክገው አገልግሎት

አገልግሎቱን ሰቀበክ፡ የሚከተሉትን ችግሮች ከያጋጥመኝ
ይችላክ፡ _____

ከእርሰዎ ጋር አገልግሎት ከሚገኘት ሰመጣ እባክዎ የሚከ
ተከውን ተደራሽ ማስተካከያ ያሟኩ፡ _____

ከተገቢ አገልግሎትና እንዲያሳውቁኝ እጠይቃከሁ፡

ስም _____

ስክስ ቁጥር _____

አ.ሜክ _____

አድራሻ _____

እገልግሎቱን ካገኙ በኋላ ከአቅራቢው የቅሬታ ቅፅ

ክብር _____

ጤና ይሰጥክኝ፡

ቀን _____ ሰዓት _____

ቦታ (አድራሻ) _____

እገልግሎት ከመቀበል መጥቼ ነበር ። ያስፈከገኝ እገልግሎት ነበር _____

እገልግሎቱን ሰቀበክ፡ የሚከተሉትን ትግሮች አጋጥመውኝ ነበር ፡ _____

ከእርሰዎ ጋር እገልግሎት ከማግኘት ለመጣ ያስፈከገኝ ተደራሽ ማስተካከያ እኒህ ነበሩ ፡ _____

ከተገቢ እገልግሎትና እንዲያሳውቁኝ እጠይቃለሁ፡

ሰዎ _____

ሰክብ ቁጥ _____

አ.ማክ _____

አድራሻ _____



ከአካል
ጉዳተኞች እኩል
መብቶች ኮሚሽን

, ከአካል ጉዳተኞች እኩል መብቶች ኮሚሽን
የፍትህ ሚኒስቴር
ረሆሽ ዓካህ ኢ.ዲ.ን 29 አየሩሳኬም
negishut.justice.gov.il
ስኬክ: 02-5088001

