

תקנות שוויון זכויות לאנשים עם מוגבלות (התאמות נגישות למקום ציבורי שהוא בניין קיים), תשע"ב-2011

תוכן העניינים:

פרק א': פרשנות.....	3
1. הגדרות	3
פרק ב': התאמות נגישות לבניין קיים.....	5
2. התאמות נגישות בבניין קיים ובשטחי החוץ שלו.....	5
3. התאמות נוספות בבניין המיועד לאנשים עם מוגבלות.....	5
4. חובת הגשת בקשה לרשות מקומית להקצאת מקומות חניה נגישים.....	6
5. התגברות על הפרש גובה בכניסה לבניין	6
6. השלמת הוראות טכניות על ידי הנציב.....	7
פרק ג': החלה הדרגתית.....	7
7. לוחות זמנים לביצוע התאמות נגישות אצל מי שאינו רשות ציבורית.....	7
8. שלבים ולוחות זמנים לביצוע התאמות נגישות של רשות ציבורית.....	9
פרק ד': חלופות ופטור.....	12
9. פטור מביצוע התאמות נגישות מסוימות	12
10. פטורים וחלופות	13
פרק ה': שונות.....	15
11. תחזוקה ונגישות זמנית חלופית	15
12. שמירה והצגת מסמכים	15
13. עיגול תוצאת חישוב.....	16
14. שמירת דינים	16
15. תחילה, הוראות מעבר והוראות לעניין רישוי עסקים.....	16
תוספת ראשונה.....	17

תקנות שוויון זכויות לאנשים עם מוגבלות
(התאמות נגישות למקום ציבורי שהוא בניין קיים), תשע"ב-2011

17	בדיקת בניין קיים וביצוע התאמות נגישות
17	1. הגדרות
18	2. הוראות בדיקה וביצוע התאמות נגישות
19	סימן ב – הגעה לבניין
24	סימן ג – כניסה לבניין
24	סימן ד – דרכים
45	סימן ה – אזהרה
46	סימן ו – חללים מסוימים בבניין
53	סימן ז – פרטי בניין
54	סימן ח – מקומות מסוימים
68	נספח א לתוספת הראשונה – מעבר בפתח ותוואי המשנה כיוון
68	נספח ב – בית שימוש נגיש
68	נספח ג – תא שירותים מותאם עם מאחז יד
69	תוספת שנייה
71	תוספת שלישית
71	פטור מבית שימוש נגיש

תקנות שוויון זכויות לאנשים עם מוגבלות (התאמות נגישות למקום ציבורי שהוא בניין קיים), תשע"ב-2011

תוכן העניינים

תקנות	
1	פרק א': פרשנות
6-2	פרק ב': התאמות נגישות לבניין קיים
8-7	פרק ג': החלה הדרגתית
10-9	פרק ד': חלופות ופטור
15-11	פרק ה': שונות

תוספת ראשונה – בדיקת בניין קיים וביצוע התאמות נגישות
נספח א לתוספת הראשונה – מעבר בפתח ותוואי המשנה כיוון
נספח ב לתוספת הראשונה – בית שימוש נגיש
נספח ג לתוספת הראשונה – תא שירותים מותאם עם מאחז יד
תוספת שנייה – פטור מהתאמות נגישות מסויימות
תוספת שלישית – פטור מבית שימוש נגיש

בתוקף סמכותי לפי סעיפים 19ט ו-19יד לחוק שוויון זכויות לאנשים עם מוגבלות, התשנ"ח-
1998 (להלן – **החוק**), ולאחר התייעצות עם נציב שוויון זכויות לאנשים עם מוגבלות ועם
ארגונים העוסקים בקידום זכויותיהם של אנשים עם מוגבלות, בהסכמת שר הפנים, בהסכמת
שר האוצר לפי סעיף 19סז לחוק, ובאישור ועדת העבודה הרווחה והבריאות של הכנסת, אני
מתקין תקנות אלה:

פרק א': פרשנות

1. הגדרות

בתקנות אלה –

"אדם עם מוגבלות", "גוף ציבורי", ו"נציבות" – כהגדרתם בסעיף 5 לחוק;
"בעלים" – כהגדרתו בסעיף 19ח(ו) לחוק;

"בניין קיים" – מקום ציבורי שהוא בניין לרבות חלק ממנו ושטחי החוץ שלו, שהיתר
לבנייתו או לשימוש בו כמקום ציבורי ניתן לפני יום י"א באב התשס"ט (1 באוגוסט
2009);

"דירה" – חדר או תא, או מערכת חדרים או תאים, שנועדו לשמש יחידה שלמה ונפרדת, לעסק
או לכל צורך אחר;

"הנציב" – כהגדרתו בסעיף 5 לחוק או מי שמינה, לצורך תקנות אלה, מטעם עובדי הנציבות

תקנות שוויון זכויות לאנשים עם מוגבלות
(התאמות נגישות למקום ציבורי שהוא בניין קיים), תשע"ב-2011

שהוא בעל מומחיות מתאימה, לפי העניין;

"החייב בבדיקת נגישות" – כל אחד מאלה כמפורט לצדו:

(1) בעלים של בניין קיים –

(א) לגבי הרכוש המשותף;

(ב) לגבי שאר חלקי בניין קיים שאותם הוא מחזיק למעט השטחים המפורטים

בפסקה (2);

(2) המחזיק והמפעיל של בניין קיים או חלק מבניין קיים, שאינו הבעלים – לגבי השטח

שמוחזק על ידיו או שמבוצעת בו הפעילות נושא השירות הציבורי;

"החייב בביצוע נגישות" – מי שהוטלה עליו חובת הנגישות לפי סעיף 19ח(ג) לחוק;

"חוק העתיקות" – חוק העתיקות, התשל"ח-1978;

"חוק התכנון והבנייה" – חוק התכנון והבנייה, התשכ"ה-1965;

"חייב פרטי" – החייב בביצוע נגישות שאינו רשות ציבורית;

"כניסה עיקרית" – כניסה לבניין קיים שאליה מגיעים מרבית הולכי הרגל שמגיעים אליו;

"מהנדס הרשות" – מהנדס הרשות המקומית או מי שהוא מינה מטעמו, ובהעדר מהנדס

ברשות המקומית – מי שמינה לעניין זה ראש הרשות המקומית;

"מורשה לנגישות מבנים תשתיות וסביבה" ו"מורשה לנגישות השירות" – כמשמעותם

בסימן יא בפרק ה' בחוק, לפי העניין;

"מקום ציבורי" – כהגדרתו בסעיף 19ז לחוק;

"מקום ציבורי לאכסון" – כל אחד מבין המנויים בפרטים (7) ו-(18) בתוספת הראשונה לחוק

וכן מעון המשמש למגורים של אנשים עם מוגבלות, בית אבות, מרכז לטיפול בדרי רחוב,

מעון או מקלט לנשים מוכות, ילדים מוכים, הוסטל לגברים אלימים, בית סוהר, בית

מעצר, וכל מקום המספק שירותי אכסון או לינה;

"נגישות", **"רשות ציבורית"** ו"תקן ישראלי" – כהגדרתם בסעיף 19א לחוק;

"ס"מ" – סנטימטרים;

"רכוש משותף" – כל חלקי הבניין הקיים חוץ מהדירות, ולרבות הקרקע, הגגות, הקירות

החיצוניים, המסד, חדרי המדרגות, מעליות, מקלטים וכן מיתקני הסקה או מים וכיוצא

באלה המיועדים לשמש את כל בעלי הדירות או מרביתם אפילו אם הם בתחומי דירה

מסוימת;

"רשות מקומית" – לרבות מי שמחזיק מקרקעין המשמשים את הציבור, בתחום גאוגרפי

מסוים, במקום שאין בו עירייה, מועצה מקומית או מועצה אזורית;

"שטח חוץ" – שטח שמחוץ לבניין הנמצא בתחום גבולות המגרש, למעט שטח כאמור שלא

נועד להיות פתוח לציבור;

"תקנות התכנון" – התוספת השנייה לתקנות התכנון והבנייה (בקשה להיתר, תנאיו ואגרות),

התש"ל-1970;

"תפוסה" – כמשמעותה בפרט 3.2.12.1 לתקנות התכנון והבנייה.

פרק ב': התאמות נגישות לבניין קיים

2. התאמות נגישות בבניין קיים ובשטחי החוץ שלו

(א) החייב בבדיקת נגישות אחראי –

(1) לבדיקת קיומן של התאמות הנגישות לפי הוראות טור ג בטבלה שבפרט 2 בתוספת הראשונה, בבניין קיים או בחלקי בניין קיים ושטחי החוץ שלו שבהם –

(א) ניתן בפועל שירות ציבורי, לרבות במקרים כגון אלה:

(1) מקום ציבורי להתקהלות;

(2) חדר ישיבות שנערכות בו ישיבות שמוזמן אליהן הציבור;

(3) משרדים שמקבלים בהם קהל בין כדרך קבע או באופן אחראי, לשכות ראש הגוף הציבורי וסגניו בבניין המשמש גוף ציבורי, ולשכות נבחר ציבור;

(ב) הציבור עושה שימוש, כגון חניון ציבורי, כניסה ראשית, מעברים, מעלית, מדרגות, בית שימוש, חלל המתנה;

(2) שהבדיקה לפי פסקה (1) תבוצע –

(א) לפי טופס שיפרסם הנציב לפי תקנה 6(ב) (להלן – **הטופס**); הטופס יכלול, בין השאר, מידע בדבר זיהוי הבניין החייב בבדיקת נגישות, החייב בביצוע נגישות, מבצע הבדיקה, התייחסות לפרטי הבדיקה, להתאמות נגישות נדרשות, ולפטורים נטענים, לפי תקנות אלה;

(ב) בהתאם להוראות תקן שאליהן התקנות מפנות, כתוקפו מזמן לזמן לפי חוק התקנים, שעותק שלו מופקד לעיון הציבור במשרדי מכון התקנים הישראלי והפניה אליו מצויה באתר האינטרנט של נציבות שוויון לאנשים עם מוגבלות; בהעדר הפניה כאמור, לא יהיה תוקף לתקן לעניין תקנות אלה;

(3) להעביר לחייב בביצוע נגישות את תוצאות הבדיקה לפי פסקת משנה (1) לרבות הטופס שנערך לפי פסקת משנה (2), מיד לאחר השלמתם.

(ב) לא קיימת בבניין קיים התאמת נגישות לפי טור ג בטבלה שבפרט 2 בתוספת הראשונה (להלן – **התאמת נגישות חסרה**) –

(1) יבצע החייב בביצוע נגישות התאמות נגישות לפי הוראות טור ד בטבלה שבפרט 2 בתוספת הראשונה, בכפוף להוראות פרק ד, ויצוין זאת בטופס; על ביצוע התאמת נגישות יחול האמור בתקנת משנה (א)(2)(ב);

(2) אך מתקיימות דרישות אחרות במקום התאמת הנגישות החסרה, יראו, על אף האמור בפסקה (1), כאילו חלקי המבנה שמתקיימות לגביהם הדרישות האחרות, עומדים בדרישות התוספת הראשונה; לעניין זה, "**דרישות אחרות**" – הוראות חלק ח לתקנות התכנון או הוראות אחד מחלקי ת"י 1918.

3. התאמות נוספות בבניין המיועד לאנשים עם מוגבלות

בבניין קיים שניתן בו שירות ציבורי ייעודי לאדם עם מוגבלות, ובבניין קיים שניתן בו שירות ציבורי על ידי המוסד לביטוח לאומי ולשכות רווחה יתקיימו הוראות אלה:

(1) החייב בבדיקת נגישות אחראי לבדיקת הצורך בהתאמות נגישות נוספות על אלה המפורטות בתקנות אלה (להלן – **הבדיקה הנוספת**);

(2) הבדיקה הנוספת תבוצע –

(א) בידי מורשה לנגישות השירות;

(ב) לפי מרכיבי השירות הציבורי שניתן בבניין כאמור ובהתאם לצרכים הייחודיים של אדם עם מוגבלות ובני אדם אחרים האמורים לעשות שימוש בבניין כאמור.

4. חובת הגשת בקשה לרשות מקומית להקצאת מקומות חניה נגישים

(א) כל אחד מן המפורטים להלן יפנה לרשות המקומית הנוגעת לעניין בבקשה כי תקצה מקומות חניה נגישים לאנשים עם מוגבלות סמוך ככל האפשר לבניין הקיים שבאחריותו:

(1) חייב בביצוע נגישות הפטור לפי פרק ד מהקצאת מקומות חניה נגישים;

(2) חייב בביצוע נגישות של בניין קיים שתפוסתו 500 איש לפחות או של בניין קיים חיוני, שאין ברשותם מקום חניה לבניין או שבסמוך להם אין חניון ציבורי שמשרת את הבניין, ובו מקומות חניה נגישים; לעניין זה, "בניין קיים חיוני" – בניין קיים שהוא אחד מאלה: מחלקה לשירותים חברתיים, סניף של המוסד לביטוח לאומי, מרכז תרבות נוער וספורט (מתנ"ס), משרד ממשלתי שניתן בו שירות ציבורי, משרד של רשות מקומית שניתן בו שירות ציבורי, תחנת משטרה או נקודות משטרה, בנק, סניף דואר, בית דואר לרבות מיתקן לחלוקת דואר וסוכנות דואר, בית מרקחת.

(ב) פנייה לרשות מקומית כאמור בתקנה זו תבוצע באמצעות דואר רשום.

5. התגברות על הפרש גובה בכניסה לבניין

קיים הפרש גובה בקו המגע בין בניין קיים לשטח שבאחריות הרשות המקומית (להלן – הפרש הגובה), והפרש הגובה מצוי בפתח או בדרך המקשרת בין שני השטחים האמורים יחולו הוראות אלה:

(1) החייב בביצוע נגישות יבצע את התאמת הנגישות להתגברות על הפרש הגובה בתחום הבניין הקיים;

(2) על אף האמור בפסקה (1), עלה הפרש הגובה על 6 ס"מ, והיה החייב בביצוע נגישות פטור לפי פרק ד מהתגברות על הפרש הגובה בתחום הבניין הקיים, יחולו הוראות אלה:

(א) החייב בביצוע נגישות יעביר למהנדס הרשות הצעה לביצוע התאמת נגישות להתגברות על הפרש הגובה כאמור, שתבוצע בתחום השטח שבאחריות הרשות המקומית;

(ב) לא יאוחר מתום 60 ימים ממועד הגשת ההצעה האמורה בפסקת משנה (א) יפעל מהנדס הרשות לפי אחת מאלה:

(1) יאשר את התאמת הנגישות בכפוף לשינויים שיוורה; במקרה כזה, החייב בביצוע נגישות יבצע על חשבונו את התאמת הנגישות לפי הנחיות מהנדס הרשות ובפיקוחו;

(2) יורה, בהחלטה מנומקת בכתב, כי לא ניתן לבצע התאמת נגישות בתחום השטח שבאחריות הרשות המקומית;

(ג) על אף האמור בפסקת משנה (ב), החייב בביצוע נגישות פטור מביצעו התאמת נגישות להתגברות על הפרש גובה לפי פסקה (2) אם התקיים אחד מאלה:

(1) החליט מהנדס הרשות, ולא יאוחר מתום 60 ימים ממועד הגשת ההצעה, לבצע באמצעות הרשות המקומית ועל חשבונו את התאמת הנגישות; כמו כן הודיע

תקנות שוויון זכויות לאנשים עם מוגבלות
(התאמות נגישות למקום ציבורי שהוא בניין קיים), תשע"ב-2011

על כך בכתב לחייב;

(2) לא ניתנה החלטת מהנדס הרשות בתוך 60 ימים ממועד הגשת ההצעה;

(3) מהנדס הרשות הורה כאמור בפסקת משנה (ב)(2).

6. השלמת הוראות טכניות על ידי הנציב

(א) בהעדר הוראות טכניות מתאימות לביצוע התאמת נגישות שהחובה לבצעה נקבעה בתקנות, רשאי הנציב לתת הוראות טכניות לביצוע התאמת נגישות כאמור, לשם הבטחת נגישות לאנשים עם מוגבלות ובלבד –

(1) שלא יהיה בכך להוסיף תוספת משמעותית לעלות ביצוע התאמת נגישות מסוג דומה בבניין קיים;

(2) שכתוצאה מהוראות טכניות כאמור הדרישות לביצוע התאמת הנגישות האמורה לא יהיו מחמירות יותר מהנדרש בעניין זה בבניין ציבורי חדש לפי תקנות התכנון.

(ב) הוראות טכניות של הנציב כאמור, יפורסמו במדור מיוחד למטרה זו באתר האינטרנט של הנציבות ויימצאו במשרדי הנציבות לעיון הציבור בעת שהם פתוחים לציבור; תחילתן של ההוראות תהיה 120 ימים מיום פרסומן והנציב יפרסם את תחולתן לפי שיקול דעתו.

(ג) חייב בביצוע נגישות יפעל לפי הוראות טכניות שפורסמו כאמור בתקנת משנה (ב), אלא אם כן ביצע החייב בביצוע נגישות התאמת נגישות אחרת הסבירה בנסיבות העניין לפני מועד תחילתן לפי תקנת משנה (ב).

פרק ג': החלה הדרגתית

7. לוחות זמנים לביצוע התאמות נגישות אצל מי שאינו רשות ציבורית

(א) לא יאוחר מתום חצי שנה מיום תחילתן של תקנות אלה ישלים החייב בבדיקת נגישות שאינו רשות ציבורית את בדיקת הבניין הקיים לפי תקנה 2(א).

(ב) חייב פרטי יבצע וישלים את התאמות הנגישות לפי תקנות 2(ב), 4 ו-5 ובכלל זה ביצוע חלופות והעברת שירות ציבורי למקום אחר לפי תקנה 10, כמפורט בטור א להלן, בפרק הזמן הכולל לביצוע התאמות נגישות, שתחילתו בתום חצי השנה מיום תחילתן של תקנות אלה, והמפורט בטור ב שלצדו:

תקנות שוויון זכויות לאנשים עם מוגבלות
(התאמות נגישות למקום ציבורי שהוא בניין קיים), תשע"ב-2011

טור א	טור ב
התאמות נגישות	פרק הזמן הכולל, בשנים
(1) בבניין קיים שהוא מקום ציבורי לאכסון ¹	
(א) כוללות הקמת אמצעי התגברות על הפרש גובה העולה על 1.5 מטרים או הקמת יחידת אכסון מיוחדת	לא יאוחר מיום י"ט בחשוון התשע"ו (1 בנובמבר 2015)
(ב) התאמות נגישות שונות מן ההתאמות בפסקת משנה (א)	לא יאוחר מיום י"ט בחשוון התשע"ו (1 בנובמבר 2015)
(2) בבניין קיים שאינו מקום ציבורי לאכסון	
(א) כוללות הקמת אמצעי התגברות על הפרש גובה העולה על 1.5 מטרים	לא יאוחר מיום י"ט בחשוון התשע"ו (1 בנובמבר 2015)
(ב) התאמות נגישות שונות מן ההתאמות בפסקת משנה (א)	2

היה ביצוע התאמות הנגישות חלק מעבודות תחזוקה או שיפוץ, בהיקף משמעותי, של בניין קיים שאינו נופל בגדר פסקה (1)(א) בטבלה, תיווסף חצי שנה לפרק הזמן הכולל ובלבד שפרק הזמן הכולל לא יהיה לאחר יום י"ט בחשוון התשע"ו (1 בנובמבר 2015).

(ג) על אף האמור בתקנות משנה (א) ו-(ב), יחולו הוראות אלה:

(1) חייב פרטי, האחראי לביצוע התאמות נגישות בחמישה בניינים קיימים לפחות, ישלים את ביצוע התאמות הנגישות לפי תקנות 2(ב), 4 ו-5 ובכלל זה, ביצוע חלופות והעברת שירות ציבורי למקום אחר לפי תקנה 10, בפרקי זמן מיום תחילתן של תקנות אלה לפי הפירוט להלן:

(א) בתוך שלוש שנים – ב-40 אחוזים לפחות מהבניינים הקיימים;

(ב) לא יאוחר מיום י"ט בחשוון התשע"ו (1 בנובמבר 2015) – ב-100 אחוזים מהבניינים הקיימים;

(2) הכנת רשימת הבניינים שלגביהם תבוצע תקנת משנה זו, תיעשה בתוך שנה מיום תחילתן של תקנות אלה ולפי ההנחיות שבתקנה 8(ו);

(3) תחילת ביצוע התאמות נגישות בכל בניין קיים תיעשה לאחר שהסתיימה בדיקתו לפי תקנה 2(א).

(ד) חייב פרטי לכלול ביצוע התאמות נגישות לפי תקנות אלה בכל שיפוץ שהוא מבצע בבניין קיים, הכרוך בשינוי במחיצות פנימיות, או בפתחים, או בשיפוץ של שטחי חוץ של בניין הכולל עבודות פיתוח או שינוי גאומטריה של דרכים.

¹ נקבע פרק זמן זהה להתאמות הנגישות הנקובות בפסקה 7(ב)(1)(א) ובפסקה 7(ב)(1)(ב).

8. שלבים ולוחות זמנים לביצוע התאמות נגישות של רשות ציבורית

(א) על חייב בבדיקת נגישות וחייב בביצוע נגישות, שכל אחד מהם הוא רשות ציבורית תחול תקנה 7(א), (ב) ו-(ד), בשינויים המחויבים, לפי העניין, ואולם לפרק הזמן הכולל לפי תקנה 7(א) תיוסוף חצי שנה וללוחות הזמנים לפי תקנה 7(ב) תיוסוף שנה.

(ב) על אף האמור בתקנת משנה (א), חייב בביצוע נגישות, בחמישה בניינים קיימים לפחות, שהוא רשות ציבורית, ישלים את ביצוע התאמות הנגישות לפי תקנות 2(ב), 4 ו-5 ובכלל זה ביצוע חלופות והעברת שירות ציבורי למקום אחר לפי תקנה 10, בבניינים קיימים בשיעורים מפורט בטור א להלן, בפרקי זמן מיום תחילתן של תקנות אלה המפורטים בטור ב שלצדו:

טור ב					טור א
פרק הזמן בשנים, מיום התחילה, להשלמת ביצוע התאמות נגישות לחייב בביצוע נגישות האחראי ל-					אחוז הבניינים הקיימים שבהם יושלמו כל התאמות הנגישות הנדרשות
עד 50 בניינים קיימים	51 עד 100 בניינים קיימים	101 עד 250 בניינים קיימים ²	251 עד 999 בניינים קיימים	1,000 ויותר בניינים קיימים	
-	-	-	-	3	10
2	2	2	2	-	15
-	-	-	-	4	20
-	-	-	-	5	30
3	3	4	4	-	35
4	5	6	6	-	65
5	6	לא יאוחר מיום כ"ג בחשוון התשע"ט (1) בנובמבר (2018)	לא יאוחר מיום כ"ג בחשוון התשע"ט (1) בנובמבר (2018)	לא יאוחר מיום כ"ג בחשוון התשע"ט (1) בנובמבר (2018)	100

ויחולו הוראות אלה:

(1) הכנת רשימת הבניינים שלגביהם תבוצע תקנת משנה זו, לפי ההנחיות שבתקנה 8(ו), תיעשה בלוחות הזמנים האלה:

- (א) בתוך חצי שנה מיום פרסומן של תקנות אלה – רשימת הבניינים הקיימים שבדעתו לסיים בשני פרקי הזמן הראשונים המנויים בטבלה האמורה;
- (ב) לא יאוחר מתום פרק הזמן השני – רשימת שאר הבניינים הקיימים;

² בתקנה 8(ב), נקבעו פרקי זמן זהים להשלמת ביצוע התאמות נגישות, למי שחייבים בביצוע נגישות האחראים ל-101 עד 250 בניינים קיימים, ול-251 עד 999 בניינים קיימים.

תקנות שוויון זכויות לאנשים עם מוגבלות
(התאמות נגישות למקום ציבורי שהוא בניין קיים), תשע"ב-2011

(2) תחילת ביצוע התאמות נגישות בכל בניין קיים תיעשה לאחר שהסתיימה בדיקתו לפי תקנה 2(א).

(ג) על חייב בביצוע נגישות שהוא רשות ציבורית המנויה בטור א בתוספת השלישית לחוק שחובת הנגישות במלואה חלה עליה עד יום ג' בחשוון התש"פ (1 בנובמבר 2019), תחול תקנת משנה (ב), ויקראו את תקנת משנה (ב) כאילו במקום הטבלה בא:

טור ב					טור א
פרק הזמן בשנים, מיום התחילה, להשלמת ביצוע התאמות נגישות לחייב בביצוע נגישות האחראי ל-					אחוז הבניינים הקיימים שבהם יושלמו כל התאמות הנגישות הנדרשות
עד 1,000 ויותר בניינים קיימים	עד 251 בניינים קיימים	עד 101 בניינים קיימים	עד 51 בניינים קיימים	עד 50 בניינים קיימים	
3	-	-	-	-	10
-	3	3	3	2	15
4	-	-	-	-	20
5	-	-	-	-	30
-	5	4	4	4	35
7	6	6	5	4	65
לא יאוחר מיום ג' בחשוון התש"פ (1) בנובמבר (2019)	לא יאוחר מיום ג' בחשוון התש"פ (1) בנובמבר (2019)	לא יאוחר מיום ג' בחשוון התש"פ (1) בנובמבר (2019)	לא יאוחר מיום ג' בחשוון התש"פ (1) בנובמבר (2019)	7	100

תקנות שוויון זכויות לאנשים עם מוגבלות
(התאמות נגישות למקום ציבורי שהוא בניין קיים), תשע"ב-2011

(ד) על חייב בביצוע נגישות שהוא רשות ציבורית המנויה בתוספת השלישית לחוק שחובת הנגישות במלואה חלה עליה עד יום י"ד בחשוון התשפ"א (1 בנובמבר 2020), תחול תקנת משנה (ב), ויקראו את תקנת משנה (ב) כאילו במקום הטבלה בא:

טור ב					טור א
פרק הזמן בשנים, מיום התחילה, להשלמת ביצוע התאמות נגישות לחייב בביצוע נגישות האחראי ל-					אחוז הבניינים הקיימים שבהם יושלמו כל התאמות הנגישות הנדרשות
עד 1,000 ויותר בניינים קיימים	עד 251 בניינים קיימים	עד 101 בניינים קיימים	עד 51 בניינים קיימים ³	עד 50 בניינים קיימים	
4	-	-	-	-	10
-	3	3	3	3	15
5	-	-	-	-	20
6	-	-	-	-	30
-	6	6	6	5	35
8	8	8	8	7	65
לא יאוחר מיום י"ד בחשוון התשפ"א (1 בנובמבר 2020)	לא יאוחר מיום י"ד בחשוון התשפ"א (1 בנובמבר 2020)	לא יאוחר מיום י"ד בחשוון התשפ"א (1 בנובמבר 2020)	לא יאוחר מיום י"ד בחשוון התשפ"א (1 בנובמבר 2020)	8	100

³ בתקנה 8(ד), נקבעו פרקי זמן זהים להשלמת ביצוע התאמות נגישות, למי שחייבים בביצוע נגישות האחראים ל-51 עד 100 בניינים קיימים, ל-101 עד 250 בניינים קיימים, ול-251 עד 999 בניינים קיימים.

תקנות שוויון זכויות לאנשים עם מוגבלות
(התאמות נגישות למקום ציבורי שהוא בניין קיים), תשע"ב-2011

(ה) על חייב בביצוע נגישות שהוא רשות מקומית או רשות ציבורית אחרת המנויה בתוספת השלישית לחוק שחובת הנגישות במלואה חלה עליה עד יום כ"ו בחשוון התשפ"ב (1 בנובמבר 2021), תחול תקנת משנה (ב), ויקראו את תקנת משנה (ב) כאילו במקום הטבלה בא:

טור ב					טור א
פרק הזמן בשנים, מיום התחילה, להשלמת ביצוע התאמות נגישות לחייב בביצוע נגישות האחראי ל-					אחוז הבניינים הקיימים שבהם יושלמו כל התאמות הנגישות הנדרשות
עד 50 בניינים קיימים	51 עד 100 בניינים קיימים	101 עד 250 בניינים קיימים	251 עד 999 בניינים קיימים	1,000 ויותר בניינים קיימים	
-	-	-	-	5	10
3	3	3	3	-	15
-	-	-	-	6	20
-	-	-	-	8	30
5	5	6	6	-	35
7	7	8	9	9	65
8	9	לא יאוחר מיום כ"ו בחשוון התשפ"ב (1 בנובמבר 2021)	לא יאוחר מיום כ"ו בחשוון התשפ"ב (1 בנובמבר 2021)	לא יאוחר מיום כ"ו בחשוון התשפ"ב (1 בנובמבר 2021)	100

(ו) הרשימות הנזכרות בתקנת משנה (ב) יוכנו בין השאר, לפי ההנחיות המפורטות להלן:

(1) סוג או אופי השירות הניתן במקום הציבורי החייב בהנגשה;

(2) היקף השירותים החייבים בהנגשה בידי אותו הגוף;

(3) סוג או אופי המקום החייב בהנגשה.

(ז) הוראות תקנת משנה 7(ד) יחולו על חייב בביצוע נגישות שהוא רשות ציבורית, בשינויים המחויבים.

פרק ד': חלופות ופטור

9. פטור מביצוע התאמות נגישות מסוימות

(א) חייב פרטי פטור מביצוע התאמות נגישות מסוימות לפי הוראות התוספת השנייה; חייב שהוא רשות ציבורית פטור מביצוע התאמות נגישות מסוימות לפי פרט 5 שבתוספת השנייה.

(ב) נוסף על האמור בתקנות אלה, חייב בביצוע נגישות פטור מביצוע התאמות נגישות שבהן הוא חייב לפי תקנות אלה או רשאי לבצע דרישה מופחתת של התאמות נגישות כאמור, גם לפי הוראות סימן ט"ו בפרק א' לחלק ח1 בתקנות התכנון והבנייה למעט האמור בפרט 8.233(2)

שם (להלן – סימן ט"ו) בכפוף לאלה:

- (1) הפטור או הדרישה המופחתת יחולו על חובות לביצוע התאמות נגישות לפי תקנות אלה בעניינים המפורטים בסימן ט"ו ולפי היקף הפטור או ההפחתה שנקבע שם;
- (2) נקבעה דרישה מופחתת לפי תקנות אלה או לפי סימן ט"ו – תחול הדרישה המופחתת המקלה מביניהן.

10. פטורים וחלופות

(א) בתקנה זו –

"סיבות הנדסיות" – אחד מאלה:

- (1) העדר מקום המאפשר ביצוע התאמת נגישות בגבולות המקרקעין שבהם מצוי הבניין הקיים;
 - (2) הוראות תכנית כהגדרתה בחוק התכנון והבנייה החלה על בניין קיים אינן מאפשרות ביצוע התאמת נגישות כאמור;
 - (3) ביצוע התאמת נגישות יפגע ביציבות בניין קיים או חלקו;
- "מתכנן שלד בניין" – מי שהורשה להגיש חישובים סטטיים לרשות מוסמכת על פי תקנות המהנדסים והאדריכלים (רישוי וייחוד פעולות), התשכ"ז-1967.
- (ב) יראו ביצוע התאמת נגישות כפגיעה מהותית באופיו המיוחד של בניין קיים אם התקיימו הוראות פסקאות (1) ו-(2):
- (1) התקיים אחד מאלה:
 - (א) על הבניין הקיים חלה תכנית שימור אתרים כמשמעותה בסעיף 76א לחוק התכנון והבנייה;
 - (ב) על הבניין הקיים חלה תכנית לפי חוק התכנון והבנייה שמיעדת את המקום האמור לשימור;
 - (ג) הופקדה תכנית כאמור בפסקאות (א) או (ב);
 - (ד) לא חלה ולא הופקדה תכנית כאמור בפסקאות משנה (א) עד (ג) – הבניין הקיים נכלל ברשימת אתרים לשימור לפי פרט 12 בתוספת הרביעית לחוק התכנון והבנייה;
 - (ה) לא הוכנה רשימת כאמור בפסקת משנה (ד) – ועדה לשימור לפי פרט 10 בתוספת הרביעית לחוק התכנון והבנייה הביעה דעתה כי הבניין הקיים האמור ראוי לשימור;
 - (i) הבניין הקיים או החלק שלגביו נתבקש הפטור הוא עתיקה או אתר עתיקות כהגדרתם בחוק העתיקות;
- (2) לדעת מהנדס הרשות –
- (א) אם התקיים אחד התנאים המפורטים בפסקה (1)(א) עד (ג) – התאמת הנגישות שונה באופן מהותי מעבודות המותרות לביצוע לפי אחת התכניות האמורות בפסקאות (1)(א) עד (ג), או מהנחיות שימוש החלות עליו, לרבות אלה שניתנו על ידי רשות העתיקות, ומעבודות שבוצעו בפועל;
 - (ב) אם התקיים אחד התנאים המפורטים בפסקה (1)(ד) עד (ה) – ביצוע התאמת

נגישות בבניין הקיים יפגע באופן מהותי באופיו המיוחד של הבניין הקיים בהתחשב, לפי העניין, בערכו ההיסטורי, האדריכלי, התרבותי והאורבני של הבניין, ובעבודות שבוצעו בפועל;

(ג) היה הבניין הקיים עתיקה או אתר עתיקות כאמור בפסקה (1)(ו) – ביצוע התאמת הנגישות יפגע באופן מהותי בעתיקה או באתר עתיקות או שונה באופן מהותי מהוראות שניתנו על ידי רשות העתיקות;

ואולם לא יראו כפגיעה מהותית התאמת נגישות בבניין קיים הניתנת להסרה או לפירוק לאחר ביצועה ושלאחר הסרתה חזר מצב הבניין לקדמותו, זולת אם קבע מהנדס הרשות אחרת מטעמים שנימק בכתב.

(ג) חייב בביצוע נגישות שהוכיח לגבי התאמת נגישות שהוא חייב בביצועה לפי הוראות טור ד בטבלה שבפרט 2 בתוספת הראשונה (להלן – **התאמת נגישות ראשונה**) את אחד מאלה:

(1) לא ניתן לבצעה מסיבות הנדסיות באישור מורשה לנגישות מבנים, תשתיות וסביבה; אם מתקיים האמור בפסקה (3) להגדרה "סיבות הנדסיות" נוספה גם חוות דעתו של מתכנן שלד לעניין זה;

(2) ביצועה יהווה פגיעה מהותית באופיו המיוחד של בניין קיים בהתאם לתקנת משנה (ב);

(3) הוא אינו רשות ציבורית והתאמת הנגישות הראשונה מהווה נטל כבד מדי בעבורו, פטור מביצוע ההתאמה הראשונה יעשה במקומה התאמת נגישות לפי טור ה בטבלה שבפרט 2 בתוספת הראשונה (להלן – **התאמת נגישות שנייה**) אם קיימת.

(ד) חייב בביצוע נגישות שחלה לגביו תקנת משנה (ג), שהוכיח לגבי התאמת הנגישות השנייה, אם קיימת, כי התקיימה לגביה אחת מהפסקאות (1) עד (3) שבתקנת משנה (ג), יהיה פטור מביצוע התאמת הנגישות השנייה.

(ה) היה אחראי לשירות פטור לפי פרק זה מביצוע התאמת נגישות, ועקב כך לא היתה לאדם עם מוגבלות נגישות לקבלת שירות ציבורי בבניין קיים, יחד עם שאר הציבור, יעביר, האחראי, את אותו שירות, למקום אחר שבו יינתן לכלל הציבור ובלבד שתהיה אליו נגישות לאדם עם מוגבלות; לעניין תקנת משנה זו –

(1) יראו גם בניין קיים או חלקו, שבו אין לאדם עם מוגבלות המגיע לקבל בו שירות, מקום חניה נגיש אחד לפחות לרכב גבוה, כמקום שבו אין נגישות לקבלת שירות ציבורי; חזקה זו תחול גם לאחר שהחייב בביצוע נגישות פנה לרשות המקומית לפי תקנה 4;

(2) היא לא תחול לגבי סניף דואר וסוכנות דואר, אם במרחק נסיעה שאינו עולה על חמישה קילומטר נמצא סניף דואר או סוכנות דואר שלאדם עם מוגבלות יש נגישות אליו לקבלת השירות יחד עם שאר הציבור;

(3) בתקנת משנה זו –

"מקום חניה נגיש לרכב גבוה" – לפי הדרישות בטור ג שלצד פרט משנה (2) בטבלה שבפרט 2 בתוספת הראשונה;

"אחראי" – כל אחד מאלה:

(1) רשות ציבורית;

(2) נותן שירות ציבורי שהוא חובה המוטלת על הציבור לפי חיקוק כגון בדיקת

חובה, רישום חובה או תשלום חובה, ובנק למעט לגבי שירות של שמירת חפצי

ערך בכספות;

(3) אחראי לשירות ציבורי של סניף דואר, בית דואר לרבות מיתקן לחלוקת דואר וסוכנות דואר.

(ו) הרואה את עצמו פטור לפי תקנת משנה (ג) או (ד), ימלא טופס שיפרסם הנציב לפי תקנה 6(ב) וידאג לכך שייחתם בידו של מי שנדרש לפי תקנה זו; טופס כאמור יכלול, בין השאר, מידע בדבר זיהוי הבניין, החייב בביצוע נגישות, מאשר הפטור ופרטי המאשר או נותן חוות הדעת, לפי העניין.

פרק ה': שונות

11. תחזוקה ונגישות זמנית חלופית

- (א) החייב בביצוע נגישות אחראי לכך כי התאמות הנגישות בבניין קיים יהיו תקינות וזמניות בכל עת שהמקום פתוח לציבור וכל עוד ניתן בו שירות ציבורי.
- (ב) לא יפגע אדם בהתאמות נגישות במקום ציבורי קיים, לא יגרע מהן ולא יסב את השימוש בהן למטרות אחרות באופן חלקי או מלא, אלא במהלך תקופת שיפוץ של המקום, ובלבד שהבטיח נגישות חלופית לאותו מקום לתקופת השיפוץ.
- (ג) כבש נגיש לצורך נגישות חלופית, במהלך תקופת שיפוץ כאמור בתקנת משנה (ב), ייחשב כבש שהתקיימו בו כל אלה:
- (1) רוחבו הפנוי 90 ס"מ לפחות וכושר נשיאתו 350 קילוגרם לפחות;
 - (2) שיפועו אחיד בין שני משטחי מנוחה; ואולם אפשר ששיפועו יעלה על 8% ולא יעלה על 12% ובלבד שאורכו של כבש עם שיפוע כאמור לא יעלה על 2.5 מטרים;
 - (3) שולי הכבש מוגבהים וננקטו אמצעים למניעת תזוזה של הכבש;
 - (4) עלה הפרש הגובה בין קצות הכבש על 20 ס"מ – ימצאו משני צדיו בתי אחיזה.

12. שמירה והצגת מסמכים

- (א) חייב בבדיקת נגישות וחייב בביצוע נגישות, חייבים לשמור העתק כל מסמך שנדרשו הם או מי שפעל מטעמים, בהכנתו או מילויו לפי תקנות אלה; מסמכים אלה ירוכזו ויישמרו יחד עם מסמכים אחרים שהם חייבים בשמירתם לפי תקנות אחרות לפי החוק; חייב בבדיקת נגישות ישמור מסמכים כאמור 7 שנים לפחות ממועד סיום בדיקתו של בניין; חייב בביצוע נגישות ישמור מסמך כאמור 7 שנים לפחות ממועד סיום ביצוע התאמות נגישות בבניין קיים; העביר חייב בבדיקת נגישות או חייב בביצוע נגישות את זכויותיו בבניין קיים לצד שלישי, יעביר גם העתק המסמכים הנזכרים בתקנת משנה זו.
- (ב) חייב בבדיקת נגישות, חייב בביצוע נגישות וצד שלישי כאמור בתקנת משנה (א) חייבים להעביר לנציב או להציג לו, לא יאוחר מתום עשרים ואחד ימים מיום שנדרשו לכך, העתק מסמך מהמסמכים הנזכרים, בתקנות משנה (א); חובה זו תחול גם על חייב בביצוע נגישות שאחראי להנגשת משטחים משותפים בבניין אם מי שחייב בביצוע נגישות באותם חלקי בניין שהמעבר אליהם דרך השטחים המשותפים ביקש זאת.
- (ג) המסמכים הנזכרים בתקנה זו יכול שיהיו מסמכים בקובץ דיגיטלי בפורמט נפוץ.

13. עיגול תוצאת חישוב

מספר שהוא תוצאת חישוב לפי תקנות אלה, יעוגל למספר השלם הקרוב, ומחצית מספר תעוגל כלפי מטה.

14. שמירת דינים

- (א) אין בתקנות אלה כדי לגרוע מהוראות כל דין אחר לרבות לעניין רישיון הנדרש לכריתת עץ או אילן לפי סעיף 15 לפקודת היערות, או רשות או אישור לפי חוק העתיקות.
- (ב) חלה הוראה בדין המחמירה על הנדרש לפי תקנות אלה – תחול אותה הוראה כאמור.
- (ג) אין בחלופות או בפטורים לפי תקנות אלה כדי לפטור מדרישות לפי הוראות שלפי סעיף 19ב לחוק, או לגרוע מהן.
- (ד) באתר יחולו הוראות תקנות אלה בכפוף להוראות תקנות שוויון זכויות לאנשים עם מוגבלות (התאמות נגישות באתר), התשס"ח-2008 (להלן – **תקנות נגישות באתר**); לעניין זה, "אתר" – כהגדרתו בתקנות נגישות באתר.

15. תחילה, הוראות מעבר והוראות לעניין רישוי עסקים

- (א) תחילתן של תקנות אלה שישה חודשים מיום פרסומן (להלן – **יום התחילה**); ואולם רשאי הנציב לפרסם טפסים או הוראות טכניות לפי תקנה 6(ב) מיום פרסומן של תקנות אלה ותחילתם, על אף האמור בתקנה 6(ב), תהיה ביום התחילה.
- (ב) הפנו תקנות אלה להוראות לפי פרק ה' לחוק, ואלה טרם נקבעו, רשאי הנציב להורות הוראות כאמור, בשים לב לתקנות, לרבות תקנות שהליך אישורן טרם הסתיים ולתקנים, לרבות תקנים שטרם אושרו סופית, ויחולו עליהן תקנות 6(ב) ו-6(ג); יראו חייב בביצוע נגישות שביצע התאמות נגישות לפי הוראות הנציב כאילו ביצע את חובתו לפי פרק ה' לחוק.
- (ג) יראו מקום בבניין קיים שהוא עסק טעון רישוי כמשמעותו בחוק רישוי עסקים, התשכ"ח-1968 (להלן – **חוק רישוי עסקים**), שהתקיימו לגביו המפורטים להלן, כמקום שמתקיימת בו נגישות לפי תקנות אלה לצורך מתן רישיון, או היתר לפי סעיף 8(ב) לחוק רישוי עסקים:
- (1) הושלמו בו דרישות תקנות אלה, שהיתה חובה להשלימן עד ערב מתן חוות דעת לפי סעיף 8(ב) לחוק רישוי עסקים, לפי לוחות הזמנים שבתקנות 7 או 8, לפי העניין;
- (2) חוות הדעת האמורה בפסקה (1) הכילה התייחסות להתאמות נגישות נוספות הנדרשות בבניין הקיים, ככל שנדרשות, כתנאי להשלמת רצף הנגישות מפתח הבניין הקיים עד לפתח העסק טעון הרישוי האמור שנמצא בבניין (להלן – **התאמות הנגישות הנוספות**);
- (3) החייב בביצוע נגישות לגבי העסק טעון הרישוי העביר את רשימת התאמות הנגישות הנוספות לחייב בביצוע נגישות, ודרש ממנו לבצען.

תוספת ראשונה

בדיקת בניין קיים וביצוע התאמות נגישות

(תקנות 2(א)(1), 2(ב)(1), 10(ג) ו-1(ה))

1. הגדרות

בתוספת זו –

"אתר בריכת שחייה" – כהגדרתו בתקנות בריכות שחייה;

"בית שימוש נגיש" – תא בית שימוש שהתקיימו בו הוראות טור ג שלצד פרט 2(21) בטבלה;

"דרך נגישה" – תוואי חופשי רצוף, המחובר בין החלקים והחללים הנגישים בבניין קיים לרבות בשטחי החוץ שלו, ובכלל זה אמצעים להתגברות על הפרשי מפלסים, לפי תקנות אלה;

"חלק ח1" – חלק ח1 לתקנות התכנון;

"טיפוס מעלית" – אפיון מעליות לפי הטבלה שלהלן:

מיקום דלת הכניסה למעלית	רוחב מעבר חופשי מזערי בדלת כניסה למעלית (בס"מ)	גודל תא מעלית מזערי בין הדפנות הפנימיות (בס"מ)	טיפוס מעלית
בדופן המעלית הקצרה	80	125x100	1
בדופן המעלית הארוכה ובלבד שהמרחק בין הדופן הקצרה באחד הצדדים לקצה מעבר חופשי הקרוב אליה, לא יפחת מ-25 ס"מ	110	130x100	א1
בדופן המעלית הקצרה	80	140x110	2
בדופן המעלית הארוכה ובלבד שהמרחק בין הדופן הקצרה באחד הצדדים לקצה מעבר חופשי הקרוב אליה, לא יפחת מ-30 ס"מ	100	140x110	א2

"יחידת אכסון" ו"יחידת אכסון מיוחדת" – כהגדרתם בפרט 8.180 לתקנות התכנון;

"כבש" – כהגדרתו בת"י 1918 חלק 1;

"מעלון אנכי" – משטח הרמה חשמלי המותקן דרך קבע ומסלול תנועתו ניצב למישור הרצפה;

"מעלון משופע" – משטח הרמה חשמלי המותקן דרך קבע, ומסלול תנועתו משופע למישור הרצפה;

"מקום חניה נגיש" – מקום חניה המיועד לכלי רכב הנושא תג נכה;

"מתחם בניינים" – שני בניינים קיימים לפחות, המצויים זה בקרבת זה, שניתנים בהם שירותים ציבוריים משלימים או נלווים זה לזה, כגון: קמפוס של מרכז מחקר, אוניברסיטה או בית חולים;

"ניגוד חזותי" (Visual contrast) – כהגדרתו בת"י 1918 חלק 1;

"ניגוד מישושי" (Tactile contrast) – כהגדרתו בת"י 1918 חלק 1;

תקנות שוויון זכויות לאנשים עם מוגבלות
(התאמות נגישות למקום ציבורי שהוא בניין קיים), תשע"ב-2011

- "ניוטון" – הכוח הדרוש כדי להאיץ מסה של 1 ק"ג בשיעור של 1 מטר לשנייה לשנייה;
 "רוחב פנוי למעבר" – כמשמעותו בפרט 3.2.1.2 בתקנות התכנון;
 "רכב גבוה" – כהגדרתו בפרט 8.30 בתקנות התכנון;
 "שיפוע" – באחוזים, הפרש הגובה בין קות חלק דרך, מחולק באורכו של ההיטל האופקי של חלק דרך כאמור, מוכפל ב-100;
 "תג נכה" – כהגדרתו בחוק חניה לנכים, התשנ"ד-1993;
 "ת"י 1918 חלק 1" – תקן ישראלי ת"י 1918, חלק 1 – נגישות הסביבה הבנויה: עקרונות ודרישות כלליות;
 "ת"י 1918 חלק 2" – תקן ישראלי ת"י 1918, חלק 2 – נגישות הסביבה הבנויה: הסביבה שמחוץ לבניין;
 "ת"י 1918 חלק 3.1" – תקן ישראלי ת"י 1918, חלק 3.1 – נגישות הסביבה הבנויה: פנים הבניין – דרישות בסיסיות;
 "ת"י 1918 חלק 3.2" – תקן ישראלי ת"י 1918, חלק 3.2 – נגישות הסביבה הבנויה: פנים הבניין – דרישות משלימות לשימושים ספציפיים;
 "ת"י 1918 חלק 4" – תקן ישראלי ת"י 1918, חלק 4 – נגישות הסביבה הבנויה: תקשורת;
 "ת"י 2252 חלק 1" – תקן ישראלי ת"י 2252, חלק 1: משטחי הרמה חשמליים למוגבלי תנועה – כללי בטיחות, מידות ופעולה תפקודית: מעלונים אנכיים;
 "ת"י 2252 חלק 2" – תקן ישראלי ת"י 2252, חלק 2: משטחי הרמה חשמליים למוגבלי תנועה – כללי בטיחות, מידות ופעולה תפקודית: מעלונים משופעים למשתמשים במצב ישיבה, עמידה ובכיסא גלגלים, לתנועה במישור משופע;
 "ת"י 2481 חלק 70" – תקן ישראלי ת"י 2481, חלק 70 מעליות: דרישות בטיחות לבנייה ולהתקנה – התאמות מיוחדות לנגישות אנשים לרבות אנשים בעלי מגבלות;
 "תקנות בריכות שחייה" – תקנות הסדרת מקומות רחצה (בטיחות בבריכות שחייה), התשס"ד-2004.

2. הוראות בדיקה וביצוע התאמות נגישות

הנושאים המפורטים בטור ב ייבדקו בבניין קיים לפי האמור בטור ג; לא קיימת התאמת נגישות בבניין קיים כמפורט בטור ג, תבוצע בבניין התאמת נגישות לפי האמור בטור ד; התקיימו התנאים בתקנה 10(ג), תבוצע התאמת נגישות לפי המפורט בטור ה; על אף האמור, טורים ג עד ה שלצד פרטי משנה (9) עד (11) יבוצעו לפי האמור בטורים ג עד ה שלצד פרט משנה (8).

טור א	טור ב	טור ג	טור ד	טור ה
פרט משנה	נושא	הוראות הבדיקה	הוראות להתאמת נגישות ראשונה	הוראות להתאמת נגישות שנייה
		סימן א – כללי		
(1)	הכלה (Inclusion)	(א) דרך ההגעה של אדם עם מוגבלות משטח ציבורי הגובל בבניין קיים לשטחי	יראו את הוראות	לגבי פרט משנה (א) בטור ג' – אפשר דרך

תקנות שוויון זכויות לאנשים עם מוגבלות
(התאמות נגישות למקום ציבורי שהוא בניין קיים), תשע"ב-2011

טור א	טור ב	טור ג	טור ד	טור ה
פרט משנה	נושא	הוראות הבדיקה	הוראות להתאמת נגישות ראשונה	הוראות להתאמת נגישות שנייה
	(principle ורציפות	<p>חוץ של בניין קיים שמשרתים את הציבור, לכניסה לבניין כאמור ובתוכו למקומות שבהן ניתן שירות ציבורי לכלל הציבור, היא הדרך שכלל הציבור משתמש בה; לעניין זה, סטייה מקטע דרך שבה הולך כלל הציבור לשם התגברות על הפרש גובה לפי טור זה שלצד פרט משנה (8) לא תיחשב כאי-עמידה בדרישה האמורה.</p> <p>(ב) בתחומי בניין קיים יש לאדם עם מוגבלות נגישות רציפה:</p> <p>(1) ממקום חניה, מדרכה, תחנת הסעה, מקום להורדת נוסעים והעלאתם ושביל ציבורי, ככל שהם בתחום הבניין הקיים, לבניין עצמו;</p> <p>(2) מגבול מדרכה או שביל ציבורי הגובלים ומקושרים לבניין;</p> <p>(3) לכל שירות ציבורי וכל מקום שבו ניתן שירות ציבורי נלווה לו (כגון בריכת שחייה וכן בית שימוש ומלתחה המשרתים את הציבור המבקר בבריכה) ולרבות המעבר העיקרי משירות ציבורי אחד למשנהו;</p> <p>(4) בין שירותים ציבוריים משלימים או נלווים זה לזה שניתנים במתחם בניינים.</p>	<p>הבדיקה שבטור ג כהוראות ביצוע ההנגשה</p>	<p>נגישה בבניין קיים אינה הדרך שכלל הציבור משתמש בה ובלבד ש:</p> <p>(1) היא תעבור בחלקי בניין קיים הראויים לשימוש הציבור ולא תעבור בשטחים כגון מחסנים, שטחים טכניים, ומעליות משא;</p> <p>(2) ככל שדרך זו נוגעת לחניה, יחול האמור בפסקה (3) בטור ג שלצד פרט משנה (2)</p>
		סימן ב – הגעה לבניין		
(2)	חניה	<p>במקום חניה של בניין קיים, ובחניון ציבורי, קיימים מקומות חניה נגישים ומתקיימות הוראות אלה:</p> <p>(1) מתקיימות הוראות סעיף 2.7.1 בת"י 1918 חלק 2, בכפוף להוראות אלה:</p> <p>(א) שהגובה החופשי בדרך שבה נוסע רכב במקומות חניה מקורים ואליהם לחניית רכב רגיל ורכב גבוה אינו קטן מ- 200 ס"מ ו-220 ס"מ, בהתאמה;</p> <p>(ב) שהרוחב החופשי הנדרש לחניית רכב בניצב לכיוון הנסיעה במקומות חניה שאינם חולקים מעבר משותף או שאינם ממוקמים בצמוד למכשול הוא 3 מטרים לרכב רגיל ו-4.5 מטרים לרכב גבוה;</p>	<p>יראו את הוראות הבדיקה שבטור ג כהוראות ביצוע ההנגשה, למעט בעניין ממדי מקומות חניה נגישים שיש להכשיר שיהיו לפי הוראות חלק 1ח</p>	<p>(א) חסרים מקומות חניה נגישים – יוכשרו מקומות חניה נגישים בכמות המרבית מתוך הכמות הכוללת הנדרשת לפי פסקה (4) בטור ג</p> <p>(ב) אם מסיבות הנדסיות לא ניתן להכשיר מקומות חניה נגישים בממדים הנדרשים לפי חלק 1ח, אפשר שממדי מקום חניה נגישי</p>

תקנות שוויון זכויות לאנשים עם מוגבלות
(התאמות נגישות למקום ציבורי שהוא בניין קיים), תשע"ב-2011

טור א	טור ב	טור ג	טור ד	טור ה				
פרט משנה	נושא	הוראות הבדיקה	הוראות להתאמת נגישות ראשונה	הוראות להתאמת נגישות שנייה				
		<p>לעניין זה, "חופשי" – כהגדרתו בסעיף 1.3 שבת"י 1918 חלק 1;</p> <p>(2) מקומות חניה נגישים נמצאים קרוב, ככל האפשר, לפתח מעלית בבניין קיים או לכניסה הנגישה לבניין קיים, וקרוב, ככל האפשר, לדרך נגישה מקורה, אם קיימת; בבניין קיים שיש בו כמה כניסות נגישות ומקומות חניה סמוכים אליהן, ממוקמים מקומות החניה הנגישים בסמוך לכניסות הנגישות; היה חניון ציבורי לא מקורה משרת מקומות ציבוריים סביבו, ישנם מקומות חניה נגישים בחניון כאמור, ככל האפשר, בפזור בהיקף החניון אל מול המקומות הציבוריים שהוא משרת;</p> <p>(3) היה מקום החניה הנגישה של הבניין הקיים ברחוב:</p> <p>(א) המרחק אליה מפתח הבניין לאורך הדרך הנגישה אינו עולה על 100 מטרים; כללה דרך הגישה מדרכה ששיפועה עולה על 5% המרחק האמור לא יעלה על 60 מטרים; ואולם מקום חניה שמשרת מקום ייעודי לאנשים עם מוגבלות או משרת בניין קיים שבו ניתן שירות ציבורי של המוסד לביטוח לאומי או של מחלקה לשירותים חברתיים – ייחשב מקום חניה נגישה לעניין פרט משנה זה רק אם שיפוע דרך הגישה האמורה לא יעלה על 8% והמרחק ממקום החניה לפתח הבניין לא עולה על 60 מטרים;</p> <p>(ב) לגבי מקום חניה נגישה לרכב גבוה – קיימת דרך נגישה לפי תוספת זו שמאפשרת לאדם המתנייד בכיסא גלגלים או באמצעי חאר לניידות לצאת מרכב רגיל ומרכב גבוה שחונה בחניה נגישה כאמור ולהגיע לפתח הבניין;</p> <p>(4) מספר מקומות החניה הנגישים לרכב רגיל ולרכב גבוה מתוך סך כל מקומות החניה הקיימים הוא כמפורט בטבלה שלהלן:</p>		<p>יהיה כאמור בפסקה (1) בטור ג</p>				
		<table border="1"> <tr> <td>טור 1</td> <td>טור 2</td> <td>טור 3</td> <td>טור 4</td> </tr> </table>	טור 1	טור 2	טור 3	טור 4		
טור 1	טור 2	טור 3	טור 4					

תקנות שוויון זכויות לאנשים עם מוגבלות
(התאמות נגישות למקום ציבורי שהוא בניין קיים), תשע"ב-2011

טור א	טור ב	טור ג				טור ד	טור ה
פרט משנה	נושא	הוראות הבדיקה				הוראות להתאמת נגישות ראשונה	הוראות להתאמת נגישות שנייה
		מקומות חניה נגישים לרכב גבוה	מקומות חניה נגישים לרכב רגיל	סך כל מספר מקומות החניה הנגישים	סך כל מספר מקומות חניה קיימים		
		1	-	1	4 עד 10		
		1	1	2	11 עד 25		
		1	2	3	26 עד 75		
		2	2	4	76 עד 100		
		2	3	5	101 עד 150		
		2	4	6	151 עד 200		
		3	4	7	201 עד 300		
		3	5	8	301 עד 400		
		3	6	9	401 עד 500		
		+ 3 מקום חניה נגיש אחד לפחות לרכב גבוה מוקצה מכל 6 או מכל חלק מ-6 מקומות	ההפרש בין האמור בטור 2 לטור 4	+ 9 2% מסך כל מקומות החניה מעל 500	501 עד 1,000		

תקנות שוויון זכויות לאנשים עם מוגבלות
(התאמות נגישות למקום ציבורי שהוא בניין קיים), תשע"ב-2011

טור א	טור ב	טור ג				טור ד	טור ה
פרט משנה	נושא	הוראות הבדיקה				הוראות להתאמת נגישות ראשונה	הוראות להתאמת נגישות שנייה
		החניה הנגישים הנוספים מעבר ל-9 מקומות החניה הנזכרים בטור 2					
	יותר מ-1,000	הפרש בין האמור בטור 2 לטור 4	+ 19% מסך כל מקומות החניה מעל 1,000	+ 5 מקום חניה נגיש אחד לפחות לרכב גבוה מוקצה מכל 6 או מכל 6 חלק מ-6 מקומות החניה הנגישים הנוספים מעבר ל-19 מקומות החניה הנזכרים בטור 2			
<p>בפרט משנה זה, "סך כל מקומות חניה קיימים" – הגדול מבין אלה:</p> <p>(1) מספר מקומות החניה הקיימים במקום החניה או החניון הציבורי, לפי העניין, לרבות אלה המוקצים לעובדים;</p> <p>(2) לפי היתר הבנייה של מקום החניה או החניון הציבורי, לפי העניין;</p> <p>(5) על אף האמור בפסקה (4), המספר</p>							

תקנות שוויון זכויות לאנשים עם מוגבלות
(התאמות נגישות למקום ציבורי שהוא בניין קיים), תשע"ב-2011

טור א	טור ב	טור ג	טור ד	טור ה
פרט משנה	נושא	הוראות הבדיקה	הוראות להתאמת נגישות ראשונה	הוראות להתאמת נגישות שנייה
		<p>המזערי של מקומות החניה הנגישים בחניון המשרת –</p> <p>(א) אחד או יותר מבין אלה: בית מלון, פנסיון, בית מרגוע, בית אירוח וכיוצא באלה שמספקים בו לינה לזמן קצוב בתמורה, הוא המספר הגדול בין אלה:</p> <p>(1) מספר יחידות האכסון המיוחדות לפי טור זה שלצד פרט משנה (30);</p> <p>(2) מספר מקומות החניה הנגישים הנדרשים לפי פסקה (4) בעבור החניון האמור;</p> <p>(3) מספר מקומות הישיבה המיוחדים שנדרשים במקום להתקלות לפי טורג' שלצד פרט משנה (28) שנמצא בתוך מקום כאמור, אם נמצא, ולא פחות ממקום חניה נגיש אחד (להלן – מקומות חניה נגישים לאכסון);</p> <p>חלוקת מספר מקומות החניה לרכב רגיל ומספר מקומות החניה לרכב גבוה, היא לפי השורה המתאימה בטבלה בטור ג' בפסקה (4) למספר מקומות החניה הנגישים הנדרשים לפי אותה פסקה;</p> <p>(ב) המספר המזערי של מקומות החניה הנגישים בחניון המשרת מקום להתקלות לפי טור זה שלצד פרט משנה (28) לרבות לשימושים אחרים, הוא המספר הגדול מבין מספר מקומות הישיבה המיוחדים שנדרשים במקום להתקלות כאמור לבין מספר מקומות החניה הנגישים הנדרשים לפי הטבלה שבפסקה (4) בעבור החניון האמור;</p> <p>חלוקת מספר מקומות החניה לרכב רגיל ולרכב גבוה הוא לפי השורה המתאימה בטבלה שבפסקה (4), לספר מקומות החניה הנגישים הנדרשים לפי אותה פסקה.</p>		
(3)	מקומות להעלאת נוסעים	במקומות המיועדים להעלאת נוסעים ולהורדתם, בשטחי חוץ של בניין קיים, קיימת אפשרות עלייה וירידה למדרכה	יראו את הוראות הבדיקה	אין

תקנות שוויון זכויות לאנשים עם מוגבלות
(התאמות נגישות למקום ציבורי שהוא בניין קיים), תשע"ב-2011

טור א	טור ב	טור ג	טור ד	טור ה
פרט משנה	נושא	הוראות הבדיקה	הוראות להתאמת נגישות ראשונה	הוראות להתאמת נגישות שנייה
	ולהורדתם	בשיפוע שלא יעלה על 10% ככל שקיימת דרך נגישה שמובילה למקומות אלה.	שבטור ג כהוראות ביצוע ההנגשה	
		סימן ג – כניסה לבניין		
(4)	הכניסה לבניין קיים	<p>(א) בבניין קיים שבו כמה כניסות המשמשות את הציבור בגזרות שונות של הבניין –</p> <p>(1) אם אין ביניהן קשר תפקודי – יש כניסה נגישה אחת לפחות בכל גזרה שהיא הכניסה המשמשת את הציבור;</p> <p>(2) אם יש קשר תפקודי בין גזרות כאמור – חלה פסקה (1) או שיש כניסה אחת עיקרית לבניין הקיים נגישה וממנה מובילות דרכים נגישות לכל שאר הגזרות;</p> <p>(ב) בכניסות המיועדות לשימוש הציבור שאינן נגישות לפי תקנות אלה מתקיים פרט 8.56 לתקנות התכנון;</p> <p>(ג) בכניסה נגישה בעלת דלת שאינה ניתנת לפתיחה מבחוץ באופן עצמאי יחולו הוראות לפי סעיף 19 יב לחוק ונוסף על כך קיימת מערכת קשר פנים (אינטרקום) לפי סעיף 2.5 שבת"י 1918 חלק 4; גובה השורה העליונה של הלחיצים לא עולה על 140 ס"מ מעל לרצפה ומתאפשרת אליה גישה צדית של אדם בכיסא גלגלים;</p> <p>(ד) בכניסה לבניין קיים יש דלת הסובבת על צדה או דלת הזזה אוטומטית שמתקיימות בה הוראות טור זה שלצד פרט משנה (14).</p>	<p>יראו את הוראות הבדיקה שבטור ג כהוראות ביצוע ההנגשה</p>	<p>אם פטור לגבי הכניסה הראשית תונגש כניסה אחרת לבניין ויתקיימו בה: (1) הוראות הבדיקה שבטור ג; (2) תוביל אליה דרך נגישה לפי הוראות הבדיקה שבטור ג שבטבלה זו; (3) יתקיימו בה הוראות סעיף 2.2.2.2 בת"י 1918 חלק 4, לגבי שלטי הכוונה וזיהוי; שלטים כאמור יהיו ניתנים לזיהוי גם על ידי מי שמצוי ברכב, בכביש הסמוך לחזית בניין קיים כאמור, ככל שיש תצפית ישירה מהרכב לכניסה כאמור</p>
		סימן ד – דרכים		
(5)	דרך נגישה	<p>(א) בדרך נגישה מתקיימות הוראות ת"י 1918 חלק 1 בסעיפים –</p> <p>(1) 2.7.2 ו-2.7.3;</p> <p>(2) 2.9; אפשר שבמקום משטח אזהרה בעל ניגוד מישושי הנדרש לפי פרט משנה זה, ימצא, לחלופין, מסביב לעצם הבולט מכיוונים מהם הולך רגל עלול להגיע, חפץ ש –</p>	<p>יראו את הוראות הבדיקה שבטור ג כהוראות ביצוע ההנגשה</p>	<p>אין</p>

תקנות שוויון זכויות לאנשים עם מוגבלות
 (התאמות נגישות למקום ציבורי שהוא בניין קיים), תשע"ב-2011

טור א	טור ב	טור ג	טור ד	טור ה																
פרט משנה	נושא	הוראות הבדיקה	הוראות להתאמת נגישות ראשונה	הוראות להתאמת נגישות שנייה																
		(א) תחתיתו על הרצפה וראשו מגיע לתחתית העצם הבולט או לגובה 55 ס"מ לפחות; (ב) גבולות היטלו על הרצפה חופפים לגבולות היטל העצם הבולט על הרצפה; (ב) פני הדרך יציבים, קשיחים, קבועים ואחידים; הם אינם עשויים מחומרים כגון חלוקי נחל, חצץ, חול או דשא ופניהם אינם בעלי עיבוד גס (כגון עיבוד "טובזה" או "טלטיש גס" באבן טבעית); (ג) רוחב מישקים אינו עולה על 1.5 ס"מ; (ד) לפני ואחרי פתח או דלת, בפרוזדור או במעבר המשנה כיוון בלמעלה מ-30°, וכן כשמצויים רהיטים, נמצא תוואי נגיש שמאפשר לאדם עם מוגבלות, לרבות אדם המתנייע בכיסא גלגלים או באמצעי עזר אחר, יכולת תמרון במהלך תנועתו דרך מקומות אלה; (ה) תוואי נחשב נגיש לעניין פרט משנה (ד) אם מתקיימת בו אחת החלופות א עד ג שבטבלה שלהלן ובצירורים שבנספח א לתוספת זו:																		
		<table border="1"> <thead> <tr> <th>טור א</th> <th>טור ב</th> <th>טור ג</th> <th>טור ד</th> </tr> </thead> <tbody> <tr> <td>חלופות</td> <td>הממדים A-1 B שבצירורים בנספח א</td> <td>הסכום A+B אינו קטן מ-</td> <td>דרישות נוספות</td> </tr> <tr> <td>א'</td> <td>גודלו של כל אחד מהממדים A ו-B בצירור (א) הוא 80 ס"מ לפחות</td> <td>2 מטרים</td> <td>הדפנות התוחמות כל אחד מבין הממדים A או B מקבילות</td> </tr> <tr> <td>ב'</td> <td>הרוחב החופשי למעבר B-1 בצירור (ב)</td> <td>2.05 מטרים</td> <td>הדפנות התוחמות כל אחד מבין A או B</td> </tr> </tbody> </table>	טור א	טור ב	טור ג	טור ד	חלופות	הממדים A-1 B שבצירורים בנספח א	הסכום A+B אינו קטן מ-	דרישות נוספות	א'	גודלו של כל אחד מהממדים A ו-B בצירור (א) הוא 80 ס"מ לפחות	2 מטרים	הדפנות התוחמות כל אחד מבין הממדים A או B מקבילות	ב'	הרוחב החופשי למעבר B-1 בצירור (ב)	2.05 מטרים	הדפנות התוחמות כל אחד מבין A או B		
טור א	טור ב	טור ג	טור ד																	
חלופות	הממדים A-1 B שבצירורים בנספח א	הסכום A+B אינו קטן מ-	דרישות נוספות																	
א'	גודלו של כל אחד מהממדים A ו-B בצירור (א) הוא 80 ס"מ לפחות	2 מטרים	הדפנות התוחמות כל אחד מבין הממדים A או B מקבילות																	
ב'	הרוחב החופשי למעבר B-1 בצירור (ב)	2.05 מטרים	הדפנות התוחמות כל אחד מבין A או B																	

תקנות שוויון זכויות לאנשים עם מוגבלות
(התאמות נגישות למקום ציבורי שהוא בניין קיים), תשע"ב-2011

טור א	טור ב	טור ג		טור ד	טור ה
פרט משנה	נושא	הוראות הבדיקה		הוראות להתאמת נגישות ראשונה	הוראות להתאמת נגישות שנייה
			הוא 75 ס"מ לפחות	– מקבילות	
		ג'	גודלו של כל אחד מהממדים A ו-B בציר (ג) הוא 80 ס"מ לפחות	2 מטרים	מתקיימים תנאים אלה: (1) הדפנות התוחמות כל אחד מבין A או B לאורך פינה קטומה (מסומן d בציר (ג)) – אינם מקבילות; (2) A ו-B ניצבים אחד לשני, קצותיהם נוגעים זה בזה, כך שהסכום A+B נמדד לאורך פינה קטומה (d) או עקומה, לפי העניין;
		<p>(ו) כאשר מעבר כאמור בפרט משנה (ד) כרוך מעבר פתח שבו דלת הסובבת על צירה, יכול אדם המתנייע בכיסא גלגלים או באמצעי עזר אחר שהגיע בסמוך לדלת, מכל כיוון אפשרי, למשוך את הדלת, לפתוח אותה תוך נסיגה או תנועה הצדה, וכשהיא בדרכו לחלוף על פניה; בפרט מובטח כי יש לו מקום מחוץ לתחום תנועת הדלת כדי לאפשר את פתיחתה; לעניין זה, לצורך ביצוע הבדיקה לפי פסקה זו – השטח שתופס אדם בכיסא גלגלים הוא כאמור בסעיף 2.6.1 בת"י 1918 חלק 1;</p> <p>(ז) בקצה דרך נגישה ללא מוצא, שרוחבה קטן מ-1.30 מטרים ואורכה עולה על 10 מטרים יש הרחבה שצורתה ושטחה הם</p>			

תקנות שוויון זכויות לאנשים עם מוגבלות
(התאמות נגישות למקום ציבורי שהוא בניין קיים), תשע"ב-2011

טור א	טור ב	טור ג	טור ד	טור ה
פרט משנה	נושא	הוראות הבדיקה	הוראות להתאמת נגישות ראשונה	הוראות להתאמת נגישות שנייה
		לפי הוראות סעיף 2.7.4 לת"י 1918 חלק 1; (ח) בדרך שנדרשת להיות נגישה לפי תוספת זו, שאירעו בה מקרי החלקה או שלדעת החייב בבדיקת נגישות קיים חשד ממשי שבתנאים הרווחים בדרך בעת שאנשים נוהגים לעשות בה שימוש, אדם העובר בה – יחליק, ננקטו אמצעים למניעת החלקה.		
(6)	הוראות נוספות לשטחי חוץ	(א) בדרך נגישה בשטחי חוץ של בניין קיים מתקיימות הוראות סעיף 2.6 בת"י 1918 חלק 2 למעט סעיף 2.6.3.7; (ב) מקום מוסדר לחציית כביש בשטחי חוץ של בניין קיים, כגון גשר עילי או מעבר תת-קרקעי – (1) נגיש באמצעות אחד מאלה: (א) כבש או מעלית; (ב) מקום מוסדר נגיש אחר לחציית כביש, ובמרחק שאינו עולה על 75 מטרים ממנו; (2) שיפוע האורך המרבי שבו אינו עולה על 10 אחוזים; (ג) ממדרכה ומאי תנועה יש מעבר נגיש לדרך באמצעות הנמכת או הגבהת אחד מרכיבים אלה, לפי העניין; (ד) ברהיטי חוץ ובמיתקני חוץ, כגון ספסלים, שולחנות פיקניק, ברזיות, פחי אשפה, ושלטים, בשטחי חוץ של בניין קיים, המיועדים לשימוש הציבור, לאורך דרך נגישה לאדם עם מוגבלות, מתקיימים הוראות סעיף 2.11 בת"י 1918 חלק 2; (ה) על אף האמור בפרט משנה (ד), במקבץ של רהיטי חוץ או מיתקני חוץ זהים המצויים סמוך זה לזה, יכול שהוראות סעיף 2.11 בת"י 1918 חלק 2 מתקיימות ברהיט או במיתקן חוץ אחד לפחות מכל סוג ממקבץ כאמור.	יראו את הוראות הבדיקה שבטור ג כהוראות ביצוע ההנגשה	במקום רוחב מדרכה או שביל כאמור בסעיף 2.6.1 בת"י 1918 חלק 2, יכול שיבוצע אחד מאלה: (1) רוחב המעבר החופשי יהיה 110 ס"מ לפחות לאורך שלא יעלה על 500 ס"מ ברציפות; סך כל המעברים מסוג זה במדרכה או שביל לא יעלה על 4 מעברים לכל 50 מטרים אורך מדרכה או שביל; המרחק בין כל שני מעברים סמוכים לא יפחת מ-2 מטרים; (2) קטן רוחב המעבר ליד מכשול מ-110 ס"מ, יבוצעו הנמכות מדרכה לפני ואחרי המכשול באופן שאדם המתנייע בכיסא כלכלים או בקלנועית יוכל לנוע גם על הכביש, למרחק שלא יעלה על 15 מטרים, כדי לעקוף את המכשול.

תקנות שוויון זכויות לאנשים עם מוגבלות
(התאמות נגישות למקום ציבורי שהוא בניין קיים), תשע"ב-2011

טור א	טור ב	טור ג	טור ד	טור ה																		
פרט משנה	נושא	הוראות הבדיקה	הוראות להתאמת נגישות ראשונה	הוראות להתאמת נגישות שנייה																		
(7)	שיפוע בדרך נגישה	<p>דרך נגישה בבניין קיים, ששיפוע האורך שלה, כולו או חלקו הוא כמפורט בטור 2 בטבלה שלהלן, מתקיימות בה הדרישות המפורטות בטור 3 לצדו:</p> <table border="1"> <thead> <tr> <th>טור 1</th> <th>טור 2</th> <th>טור 3</th> </tr> </thead> <tbody> <tr> <td>מספר סידורי</td> <td>השיפוע באחוזים</td> <td>הדרישות</td> </tr> <tr> <td>1</td> <td>אינו עולה על 5.0</td> <td>-</td> </tr> <tr> <td>2</td> <td>בין 5.1 ל-10.0</td> <td>הדרך היא כבש לפי הוראות טור ג שלצד פרט משנה (11)</td> </tr> <tr> <td>3</td> <td>בין 10.1 ל-12.5</td> <td>הדרך היא כבש שאורכו אינו עולה על 2.5 מטר ומתקיימות בה הוראות טור ג שלצד פרט משנה (11)</td> </tr> <tr> <td>4</td> <td>שונה מהאמור בשורות 1 עד 3 ונמשך לאורך של 50 ס"מ לפחות</td> <td>הדרך אינה נגישה וקיימת דרך חלופית נגישה שעומדת בדרישות דרך נגישה לפי טור ג; נוסף על כך, בתחילת הדרך נמצא שלט אזהרה מפני שיפוע לפי ת"י 1918 חלק 4 שמתקיימים בו הוראות סעיפים 2.2.3 ו-2.2.4 בחלק 4 האמור; בחלקה הגבוה של הדרך שאינה נגישה נמצא סימן אזהרה לפי סעיף 2.4.6 בת"י 1918 חלק 2</td> </tr> </tbody> </table>	טור 1	טור 2	טור 3	מספר סידורי	השיפוע באחוזים	הדרישות	1	אינו עולה על 5.0	-	2	בין 5.1 ל-10.0	הדרך היא כבש לפי הוראות טור ג שלצד פרט משנה (11)	3	בין 10.1 ל-12.5	הדרך היא כבש שאורכו אינו עולה על 2.5 מטר ומתקיימות בה הוראות טור ג שלצד פרט משנה (11)	4	שונה מהאמור בשורות 1 עד 3 ונמשך לאורך של 50 ס"מ לפחות	הדרך אינה נגישה וקיימת דרך חלופית נגישה שעומדת בדרישות דרך נגישה לפי טור ג; נוסף על כך, בתחילת הדרך נמצא שלט אזהרה מפני שיפוע לפי ת"י 1918 חלק 4 שמתקיימים בו הוראות סעיפים 2.2.3 ו-2.2.4 בחלק 4 האמור; בחלקה הגבוה של הדרך שאינה נגישה נמצא סימן אזהרה לפי סעיף 2.4.6 בת"י 1918 חלק 2	יראו את הוראות הבדיקה שבטור ג כהוראות ביצוע ההנגשה	אין
טור 1	טור 2	טור 3																				
מספר סידורי	השיפוע באחוזים	הדרישות																				
1	אינו עולה על 5.0	-																				
2	בין 5.1 ל-10.0	הדרך היא כבש לפי הוראות טור ג שלצד פרט משנה (11)																				
3	בין 10.1 ל-12.5	הדרך היא כבש שאורכו אינו עולה על 2.5 מטר ומתקיימות בה הוראות טור ג שלצד פרט משנה (11)																				
4	שונה מהאמור בשורות 1 עד 3 ונמשך לאורך של 50 ס"מ לפחות	הדרך אינה נגישה וקיימת דרך חלופית נגישה שעומדת בדרישות דרך נגישה לפי טור ג; נוסף על כך, בתחילת הדרך נמצא שלט אזהרה מפני שיפוע לפי ת"י 1918 חלק 4 שמתקיימים בו הוראות סעיפים 2.2.3 ו-2.2.4 בחלק 4 האמור; בחלקה הגבוה של הדרך שאינה נגישה נמצא סימן אזהרה לפי סעיף 2.4.6 בת"י 1918 חלק 2																				
(8)	התגברות על הפרשי גובה בין מפלסים שונים	(א) היה מעבר בדרך על היעד בבניין קיים, כרוך במעבר מדרגה אחת לפחות שגובהה עולה על 1 ס"מ – דרך זו אינה נגישה; (ב) היה מעבר בדרך על היעד בבניין	(א) לגבי פרטי משנה (א) עד (ג) בטור ג' – אם קיים אמצעי	(א) לגבי פרטי משנה (א) עד (ג) בטור ג' – אם קיים אמצעי																		

תקנות שוויון זכויות לאנשים עם מוגבלות
(התאמות נגישות למקום ציבורי שהוא בניין קיים), תשע"ב-2011

טור א	טור ב	טור ג	טור ד	טור ה																											
פרט משנה	נושא	הוראות הבדיקה	הוראות להתאמת נגישות ראשונה	הוראות להתאמת נגישות שנייה																											
	בדרך נגישה	<p>קיים, כרוך במעבר בין מפלסים שהפרש הגובה ביניהם כמצויין בטור 1 להלן, יש אמצעי להתגברות על הפרש גובה כמצויין בטור 2 לצדו:</p> <table border="1"> <tr> <td>טור 1</td> <td>טור 2</td> </tr> <tr> <td>הפרש גובה אנכי בס"מ</td> <td>אמצעי להתגברות על הפרש גובה</td> </tr> <tr> <td>עד 1</td> <td>לא נדרש</td> </tr> <tr> <td>עולה על 1 ואינו עולה על 3</td> <td>יש בסף רכיב קבוע ששיפועו אינו גדול מ-50 אחוזים; אפשר לרכיב כאמור נמצא בתחום המדרכה או השביל הציבוריים הצמודים להפרש הגובה ובלבד ש –</td> </tr> <tr> <td></td> <td>(1) רוחב המדרכה או השביל באותו מקום לאחר הצבת הרכיב הוא 1.3 מטר לפחות;</td> </tr> <tr> <td></td> <td>(2) עומק הרכיב אינו עולה על 10 ס"מ</td> </tr> <tr> <td>עולה על 3 ואינו עולה על 6</td> <td>קיים בסף רכיב משופע קבוע או רכיב מדורג קבוע, ויציב לפי הוראות סעיף 2.2.2 בת"י 1918 חלק 3.1; אם רכיב קבוע מונע סגירת דלת – יכול שהרכיב מתקפל, יציב ומקובע אל המבנה; נוסף על כך אפשר שרכיב כאמור נמצא בתחום המדרכה או השביל הציבוריים הצמודים להפרש הגובה ובלבד ש –</td> </tr> <tr> <td></td> <td>(1) רוחב השביל או הדרך באותו מקום לאחר הצבת הרכיב הוא 1.3 מטרים לפחות;</td> </tr> <tr> <td></td> <td>(2) עומק הרכיב אינו עולה על 20 ס"מ; נוסף על כך אם במקום שמותקן הרכיב יש גישה לצדדיו – גימורו בשני צדדיו יכלול שיפועים שלא יעלה על 100%;</td> </tr> <tr> <td></td> <td>(3) רכיב שבולט יותר מ-10</td> </tr> </table>	טור 1	טור 2	הפרש גובה אנכי בס"מ	אמצעי להתגברות על הפרש גובה	עד 1	לא נדרש	עולה על 1 ואינו עולה על 3	יש בסף רכיב קבוע ששיפועו אינו גדול מ-50 אחוזים; אפשר לרכיב כאמור נמצא בתחום המדרכה או השביל הציבוריים הצמודים להפרש הגובה ובלבד ש –		(1) רוחב המדרכה או השביל באותו מקום לאחר הצבת הרכיב הוא 1.3 מטר לפחות;		(2) עומק הרכיב אינו עולה על 10 ס"מ	עולה על 3 ואינו עולה על 6	קיים בסף רכיב משופע קבוע או רכיב מדורג קבוע, ויציב לפי הוראות סעיף 2.2.2 בת"י 1918 חלק 3.1; אם רכיב קבוע מונע סגירת דלת – יכול שהרכיב מתקפל, יציב ומקובע אל המבנה; נוסף על כך אפשר שרכיב כאמור נמצא בתחום המדרכה או השביל הציבוריים הצמודים להפרש הגובה ובלבד ש –		(1) רוחב השביל או הדרך באותו מקום לאחר הצבת הרכיב הוא 1.3 מטרים לפחות;		(2) עומק הרכיב אינו עולה על 20 ס"מ; נוסף על כך אם במקום שמותקן הרכיב יש גישה לצדדיו – גימורו בשני צדדיו יכלול שיפועים שלא יעלה על 100%;		(3) רכיב שבולט יותר מ-10	<p>להתגברות על הפרש גובה אך לא מתקיימות בו כל הדרישות המפורטות בטור ג בפרטי המשנה האמורים – יותקן אמצעי חלופי להתגברות על הפרש הגובה לפי פרט משנה (ב);</p> <p>(ב) לגבי פרטי משנה (א) עד (ב) בטור ג' – (1) אם קיים הפרש גובה שאינו עולה על 20 ס"מ ואין בו אמצעי להתגברות עליו – ההתגברות על הפרש הגובה תיעשה לפי הטבלה שבטור ג בפרט משנה (ב);</p> <p>(2) עלה הפרש הגובה על 20 ס"מ כאמור בטור 1 בטבלה שלהלן ואין בו אמצעי להתגברות עליו, יותקן אמצעי כאמור בטור 2 בכפוף להוראות שלאחר הטבלה:</p> <table border="1"> <tr> <td>טור 1</td> <td>טור 2</td> </tr> <tr> <td>הפרש גובה אנכי (ס"מ)</td> <td>אמצעי להתגברות על הפרש גובה</td> </tr> <tr> <td>בין 20 ל-150</td> <td>עדיפות 1 – כבש, מעלון אנכי או מעלית; עדיפות 2 – מעלון משופע;</td> </tr> </table>	טור 1	טור 2	הפרש גובה אנכי (ס"מ)	אמצעי להתגברות על הפרש גובה	בין 20 ל-150	עדיפות 1 – כבש, מעלון אנכי או מעלית; עדיפות 2 – מעלון משופע;	<p>להתגברות על הפרש גובה אך לא מתקיימות בו כל הדרישות המפורטות בטור ג בפרטי המשנה האמורים, יראו את הוראות הבדיקה, כהוראות ביצוע ההנגשה, ובנוסף לגבי כבש – אם לא קיים בית אחיזה – יותקן בית אחיזה לפי פסקה (ב) בטור ד' לצד פרט משנה (13), או שיותקן אמצעי חלופי להתגברות על הפרש הגובה לפי פרט משנה (ב) או (ג), לפי העניין (ב) לגבי פרטי משנה (א) עד (ב) בטור ג' – אם לא קיים אמצעי להתגברות על הפרש גובה – תיעשה לפי חלק ח1;</p>	<p>הוראות להתאמת נגישות שנייה</p>
טור 1	טור 2																														
הפרש גובה אנכי בס"מ	אמצעי להתגברות על הפרש גובה																														
עד 1	לא נדרש																														
עולה על 1 ואינו עולה על 3	יש בסף רכיב קבוע ששיפועו אינו גדול מ-50 אחוזים; אפשר לרכיב כאמור נמצא בתחום המדרכה או השביל הציבוריים הצמודים להפרש הגובה ובלבד ש –																														
	(1) רוחב המדרכה או השביל באותו מקום לאחר הצבת הרכיב הוא 1.3 מטר לפחות;																														
	(2) עומק הרכיב אינו עולה על 10 ס"מ																														
עולה על 3 ואינו עולה על 6	קיים בסף רכיב משופע קבוע או רכיב מדורג קבוע, ויציב לפי הוראות סעיף 2.2.2 בת"י 1918 חלק 3.1; אם רכיב קבוע מונע סגירת דלת – יכול שהרכיב מתקפל, יציב ומקובע אל המבנה; נוסף על כך אפשר שרכיב כאמור נמצא בתחום המדרכה או השביל הציבוריים הצמודים להפרש הגובה ובלבד ש –																														
	(1) רוחב השביל או הדרך באותו מקום לאחר הצבת הרכיב הוא 1.3 מטרים לפחות;																														
	(2) עומק הרכיב אינו עולה על 20 ס"מ; נוסף על כך אם במקום שמותקן הרכיב יש גישה לצדדיו – גימורו בשני צדדיו יכלול שיפועים שלא יעלה על 100%;																														
	(3) רכיב שבולט יותר מ-10																														
טור 1	טור 2																														
הפרש גובה אנכי (ס"מ)	אמצעי להתגברות על הפרש גובה																														
בין 20 ל-150	עדיפות 1 – כבש, מעלון אנכי או מעלית; עדיפות 2 – מעלון משופע;																														

תקנות שוויון זכויות לאנשים עם מוגבלות
(התאמות נגישות למקום ציבורי שהוא בניין קיים), תשע"ב-2011

טור א	טור ב	טור ג	טור ד	טור ה
פרט משנה	נושא	הוראות הבדיקה	הוראות להתאמת נגישות ראשונה	הוראות להתאמת נגישות שנייה
		<p>ס"מ למדרכה יהיה מובחן בניגוד חזותי מסביבתו</p> <p>נמצא אחד מבין אלה או בדומה להם:</p> <p>(1) כבש לפי טור ג שלצד פרט משנה (11) ויכול שלכבש אין בתי אחיזה ולא אמצעי הגנה בשוליו;</p> <p>(2) רכיב מתקפל מקובע אל המבנה ושיפועו במצב פתוח אינו עולה על 12%;</p> <p>(3) משוואה גובה</p> <p>נמצא אחד מבין מעלית, מעלון אנכי, מעלון משופע, או כבש שמתקיימים בו הוראות טור ג לצד פרטי משנה, 9, 10 או 11, בהתאמה, ואדם עם מוגבלות בכיסא גלגלים יכול לעשות בו שימוש כדי לעבור בין מפלסים שביניהם הוא מקשר</p> <p>(ג) בבניין קיים שבו מפלסים שונים מחוברים ביניהם במדרגות נעות ושניתנים בהם שירותים ציבוריים, נמצא אחד מבין מעלית, מעלון אנכי, או כבש, שמחבר בין מפלסים כאמור, ומתקיימים בו הוראות טור ג לצד פרטי משנה, 9, 10, או 11, בהתאמה.</p>	<p>המיתקן ומפרטו הטכני יהיה לפי האמור בטור ד בפרט המשנה הדין במיתקן כאמור, אם הפרש הגובה הוא בגבול שבין בניין קיים למדרכה או לשביל ציבורי ואינו עולה על 20 ס"מ – אפשר שההתגברות תבוצע, לחלופין, לפי הטבלה בטור ג בפרט משנה (ב);</p> <p>(ג) לגבי פרט משנה (ג) בטור ג' – אם לא קיים אמצעי שמחבר בין מפלסים, תותקן מעלית לפי הוראות חלק ח1 שתחבר בין המפלסים שביניהם מחברות המדרגות הנעות.</p>	<p>בין 150 ל-300</p> <p>עדיפות 1 – מעלית, או מעלון אנכי; עדיפות 2 – כבש; עדיפות 3 – מעלון משופע;</p> <p>עולה על 300</p> <p>עדיפות 1 – מעלית; עדיפות 2 – מעלון אנכי; עדיפות 3 – מעלון משופע או כבש</p> <p>(א) החייב בביצוע נגישות יבצע את עדיפות 1 שבטור 2, ויבחא את החלופה המתאימה מבין המפורטות בעדיפות 1; התקיים פטור לפי פרק ד לעדיפות 1 – תבוצע עדיפות 2, וכך הלאה; על אף האמור, בבניין קיים שבו יש מניעה להפעלת אמצעים אלקטרו מכניים במצבים מסוימים עקב סיבות תרבותיות או דתיות, אפשר שיותקן כבש כעדיפות 1;</p> <p>(ב) כשמתקיים פטור וחייב כאמור מבקש להתקין מיתקן הרמה המצוי בעדיפות נמוכה יותר, ייתמך</p>

תקנות שוויון זכויות לאנשים עם מוגבלות
(התאמות נגישות למקום ציבורי שהוא בניין קיים), תשע"ב-2011

טור א	טור ב	טור ג	טור ד	טור ה	
פרט משנה	נושא	הוראות הבדיקה	הוראות להתאמת נגישות ראשונה	הוראות להתאמת נגישות שנייה	
				<p>פטור כאמור, נוסף על האמור בפרק ד, גם בחוות דעת של מומחה למעליות ולפיה לא ניתן להתקין אמצעי כמפורט בעדיפות הגבוהה;</p> <p>(ג) אמצעי כאמור בטור 2 בטבלה שלהלן יותקן לפי הוראות טור ד או ה, לפי העניין, בטבלה זו בפרט המשנה הדין בהתקנת מיתקן כאמור;</p> <p>(ג) לגבי פרט משנה (ג) בטור ג' – אם הוראותיו אינן מתקיימות, יותקן מעלון אנכי לפי הוראות טור ד בפרט משנה (10) שיחבר בין המפלסים שביניהם מחברות המדרגות הנעות.</p>	
(9)	מעלית	<p>בכפוף לאמור בטור זה שלצד פרט משנה (8) –</p> <p>(1) עומקו של תא המעלית אינו קטן מ-120 ס"מ, רוחבו אינו קטן מ-100 ס"מ ורוחב המעבר החופשי בדלת אינו קטן מ-70 ס"מ; מחוץ לתא המעלית, במפלס הכניסה הראשית לבניין ובמפלסי חניות הרכב שבו תא מעלית שממדיו כאמור, רשומים על גבי שלט במקום בולט לעין לפי סעיף 2.2.3 בת"י 1918 חלק 4 רוחב המעבר החופשי בדלת ועומק התא;</p> <p>(2) בבניין שבו ניתן שירות ציבורי על ידי המוסד לביטוח לאומי או משרד ממשלתי</p>	<p>(א) קיימת מעלית ולא עומדת בהוראות הבדיקה – כאמור בפסקה (א) שבטור ד לצד פרט משנה (8) (ב) נדרשת התקנת מעלית לפי טור ד או שלצד פרט משנה (8) (ב) נדרשת התקנת מעלית לפי טור ד או שלצד פרט משנה (8)</p>	<p>(א) קיימת מעלית ולא עומדת בהוראות הבדיקה – אין נדרשת התקנת מעלית לפי טור ה שלצד פרט משנה (8) – תותקן מעלית מטיפוס 1 או 1א לפי ת"י 2481 חלק 70 וכן יותקנו שלטים לפי פרט משנה (1) בטור ג</p>	

תקנות שוויון זכויות לאנשים עם מוגבלות
(התאמות נגישות למקום ציבורי שהוא בניין קיים), תשע"ב-2011

טור א	טור ב	טור ג	טור ד	טור ה
פרט משנה	נושא	הוראות הבדיקה	הוראות להתאמת נגישות ראשונה	הוראות להתאמת נגישות שנייה
		<p>אחר, בית אבות, קניון, או מקום ייעודי לאנשים עם מוגבלות בניידות – עומקו של תא המעלית המשרת בניין או חלק ממנו כאמור אינו קטן מ-140 ס"מ, רוחבו אינו קטן מ-100 ס"מ ורוחב המעבר החופשי בדלת אינו קטן מ-80 ס"מ;</p> <p>(3) בדלתות המעלית ישנם אמצעי הגנה למניעת הילכדות או פגיעה מהן;</p> <p>(4) בתא מעלית שיש לה שלוש תחנות עצירה לפחות, ישנם –</p> <p>(א) מערכת כריזה המודיעה על מספר הקומה שבה נפתחת דלת המעלית והשירותים הציבוריים העיקריים הניתנים באותה קומה; הכריזה מושמעת בבירור, באיטיות, ובעוצמה הנוחה לשמיעה למי שמצוי בתא המעלית; הכריזה היא לפחות בשפה רשמית הנפוצה במקום שבו פועלת המעלית;</p> <p>(ב) אות חוזתי לציון מספר הקומה שהגיעה אליה המעלית;</p> <p>(5) על לחיצים בתא מעלית יחולו הוראות אלה:</p> <p>(א) קווי האמצע של כל אחד מלחצי הקומות והאזעקה בתא המעלית אינו עולה על 140 ס"מ מעל לרצפת תא המעלית;</p> <p>(ב) כל מידע הנוגע לזיהוי לחיצי המעלית מופיע על הלחץ או לצדו לפי הוראות סעיפים 2.2.4.1 ו-2.2.6 בת"י 1918 חלק 4;</p> <p>(ג) לחיץ קומת היציאה הוא בניגוד חזותי וניגוד מישושי לשאר הלחיצים;</p> <p>(6) בתחנת עצירה, מחוץ למעלית –</p> <p>(א) יחולו סעיפים 5.4.3.1 עד 5.4.3.3 בת"י 2481 חלק 70;</p>	<p>–</p> <p>(1) אם קיים פיר – תותקן בו מעלית; ממדי תאה יהיה הגדול מבין ממדי התאים לפי פרטי משנה (1) או (2) בטור ג', או מעלית מטיפוס 2 או 2א לפי חלק ח1, לפחות; נוסף על כך יחולו שאר ההוראות החלות על התקנת מעלית לפי חלק ח1; פעולה לפי סעיף זה תיתמך בחוות דעת של מומחה למעליות;</p> <p>(2) לא ניתן להתקין בפיר האמור תא מעלית לפי פרט משנה (1) בטור ג', לפי חוות דעת של מומחה למעליות או לא קיים פיר – תותקן בבניין במקום מתאים מעלית מטיפוס 2 או 2א לפי חלק ח1</p>	<p>הוראות להתאמת נגישות שנייה</p>

תקנות שוויון זכויות לאנשים עם מוגבלות
(התאמות נגישות למקום ציבורי שהוא בניין קיים), תשע"ב-2011

טור א	טור ב	טור ג	טור ד	טור ה
פרט משנה	נושא	הוראות הבדיקה	הוראות להתאמת נגישות ראשונה	הוראות להתאמת נגישות שנייה
		<p>(ב) בלוח הלחיצים בתחנת עצירה שמחוץ לתא המעלית מתקיימות הוראות פרט משנה (ה) (2);</p> <p>(ג) במקום ציבורי לאכסון, במפלסים שמעל קומת הכניסה הראשית, רשאי החייב נגישות להחליש את אותות השמע האמורים בפסקה (1) כדי למנוע הפרעה, אם תחנת העצירה של המעלית סמוכה ליחידות האכסון, ובלבד שאותות השמע נשמעים על ידי מי שעומד ליד תחנת העצירה;</p> <p>(7) היו בבניין קיים כמה מעליות סמוכות זו לזו המשרתות אותם מפלסים –</p> <p>(א) המעליות עומדות בהוראות פרטי משנה (3), (4), (5) (ב) (ג) ו-(6);</p> <p>(ב) נוסף על האמור בפסקה (א) –</p> <p>(1) מעלית אחת לפחות עומדת גם בהוראות פרטי משנה (1) או (2), לפי העניין, ובהוראות פרט משנה (5) (א);</p> <p>(2) גובה הלחיצים בתחנת עצירה המשרתת מעלית כאמור בפרטי משנה (1) או (2) אינו עולה על 140 ס"מ;</p> <p>המעלית מסומנת בסימן הבין-לאומי לאנשים עם מוגבלות לפי ת"י 1918 חלק 4;</p> <p>(8) במעלית עם מערכת פיקוד יעדים מתקיימות, נוסף על האמור בפרטי משנה (1) עד (6), הוראות אלה ובמקרה של סתירה בין פרט משנה זה לבין פרט משנה (1) עד (6) – יגברו הוראות פרט משנה זה;</p> <p>(א) ת"י 2481 חלק 70 סעיפים 5.2.3, 5.4.2.5 וסעיף 5.4.3.4;</p> <p>(ב) הוראות פרט 8.124 (1) עד (3) (ד) וכן פרט 8.125 לתקנות התכנון;</p> <p>על מעלית עם פיקוד יעדים לא יחול פרט משנה (7);</p>		

תקנות שוויון זכויות לאנשים עם מוגבלות
(התאמות נגישות למקום ציבורי שהוא בניין קיים), תשע"ב-2011

טור א	טור ב	טור ג	טור ד	טור ה
פרט משנה	נושא	הוראות הבדיקה	הוראות להתאמת נגישות ראשונה	הוראות להתאמת נגישות שנייה
		(9) בפרט משנה זה – "מעלית עם פיקוד יעדים" – כהגדרתה בפרט 8.30 לתקנות התכנון; "עומק" – המרחק מהמישור הפנימי של אגף דלת התא אל מישור דופן התא הנגדי.		
(10) מעלון אנכי ומעלון משופע	מעלון אנכי	בכפוף לאמור בטור ד שלצד פרט משנה (8) – (1) מעלון אנכי ומעלון משופע – (א) הם זמינים ותקינים בכל עת שהמקום הציבורי שהם מצויים בו פתוח לציבור; (ב) מצוין עליהם באופן בולט לעין לפי סעיף 2.2.3 בת"י 1918 חלק 4 העומס המרבי על מעלון כאמור; (2) לגבי מעלון אנכי – (א) מעלון אנכי הוא זמין לשימוש עצמאי; (ב) ממדי הרצפה הפנימית של התא ורוחבו הפנוי למעבר במעלון אנכי שנמצא בבניין קיים מסוג אלו המפורטים בטור זה בפרט משנה (9)(ב), הם כממדי תא מעלית כאמור שם לפחות.	מעלון אנכי (א) קיים מעלון אנכי עומד בהוראות הבדיקה – כאמור בפסקה (א) שבטור ד לצד פרט משנה (8) (ב) נדרשת התקנת מעלון לפי טור ד בפרט משנה (ב) אך יכול שממדי משטח ההרמה יהיו 125 ס"מ x 100 ס"מ, כאשר 125 ס"מ הוא ממד העומק מול הדלת לפחות ובלבד שהכניסה אליו מהממד הצר; מעלון משופע אין	מעלון אנכי (א) קיים מעלון אנכי אך אינו עומד בהוראות הבדיקה – אין (ב) נדרשת התקנת מעלון לפי טור ד בפרט משנה (ב) אך יכול שממדי משטח ההרמה יהיו 125 ס"מ x 100 ס"מ, כאשר 125 ס"מ הוא ממד העומק מול הדלת לפחות ובלבד שהכניסה אליו מהממד הצר; מעלון משופע אין

תקנות שוויון זכויות לאנשים עם מוגבלות
(התאמות נגישות למקום ציבורי שהוא בניין קיים), תשע"ב-2011

טור א	טור ב	טור ג	טור ד	טור ה
פרט משנה	נושא	הוראות הבדיקה	הוראות להתאמת נגישות ראשונה	הוראות להתאמת נגישות שנייה
			<p>(3) עלה הפרש הגובה על 2 מטרים – יותקן בפיר סגור;</p> <p>(4) המעלון ימוקם כך שלא יהווה מכשול בדרך הנגישה לפי סעיף 2.9 בת"י 1918 חלק 1 והגישה אל החלל שמתחת למשטח ההרמה תהיה מוגנת לפי דרישות ת"י 2252 חלק 1;</p> <p>מעלון משופע</p> <p>(א) קיים מעלון משופע אך אינו עומד בהוראות הבדיקה – כאמור בפסקה (א) שבטור ד לצד פרט משנה (8).</p> <p>(ב) נדרשת התקנת מעלון משופע לפי טור ד או ה, שלצד פרט משנה (8) – יותקן לפי הוראות אלה:</p> <p>(1) לפי דרישות ת"י</p>	

תקנות שוויון זכויות לאנשים עם מוגבלות
(התאמות נגישות למקום ציבורי שהוא בניין קיים), תשע"ב-2011

טור א	טור ב	טור ג	טור ד	טור ה
פרט משנה	נושא	הוראות הבדיקה	הוראות להתאמת נגישות ראשונה	הוראות להתאמת נגישות שנייה
			<p>2252 חלק 2 החלות על מעלונים בבניינים שיש בהם גישה לציבור;</p> <p>(2) מעלון משופע ואבזריו במצב סגור, לרבות המסילה לא ייחשבו כגורעים מרוחב המדרגות המזערי הנדרש;</p> <p>(3) כושר ההרמה של המעלון לא יפחת מ-225 ק"ג;</p> <p>(4) ממדי משטח ההרמה יהיו 90 ס"מ x 75 ס"מ לפחות ובלבד שמאפשר לאדם עם מוגבלות בכיסא גלגלים שתופס שטח של 70 על 120 ס"מ, לעשות בו שימוש;</p> <p>(5) מכיל גם מושב מתקפל שמאפשר למשתמש</p>	

תקנות שוויון זכויות לאנשים עם מוגבלות
(התאמות נגישות למקום ציבורי שהוא בניין קיים), תשע"ב-2011

טור א	טור ב	טור ג	טור ד	טור ה
פרט משנה	נושא	הוראות הבדיקה	הוראות להתאמת נגישות ראשונה	הוראות להתאמת נגישות שנייה
			לשבת בו; (6) לפי הוראות הבדיקה שבטור ג.	
(11)	כבש	<p>בכפוף לאמור בטור זה שלצד פרט משנה (8) –</p> <p>(1) בכבש בבניין קיים מתקיימים תנאים אלה:</p> <p>(א) שיפוע הכבש אינו עולה על 10 אחוזים ויכול שלאורך 2.5 מטרים שיפועו אינו עולה על 12.5 אחוזים;</p> <p>(ב) בכבש שמהלכיו מעוקלים – ברצועה שרוחבה 1.10 מטרים לפחות ונמשכת ברציפות לאורך מהלכיו, לא עולה השיפוע האורכי על 10%, ובקטע רצועה שאורכה אינו עולה על 2.5 מטרים – יכול שהשיפוע האורכי אינו עולה על 12%;</p> <p>(ג) הרוחב הפנוי למעבר לאורך הכבש אינו קטן מ-1.1 מטרים;</p> <p>(ד) קיים משטח ביניים, שיפועו אינו עולה על 3 אחוזים לכל כיוון; בסעיף משנה זה, "משטח ביניים" – משטח אופקי לאורך כבש שנועד למנוחה;</p> <p>(ה) בכבש המגשר על הפרש גובה העולה על 20 ס"מ, ישנם בתי אחיזה משני צדדיו לפי טור זה שלצד פרט משנה (13); בשטחי חוץ, אם הכבש אינו בנוי והוא צמוד לתוואי הקרקע, אפשר שהאורך המצטבר של כל אחד מבתי האחיזה לא יעלה על 30 מטרים;</p> <p>(2) על אף האמור בפרט משנה (1), אפשר שכבש המגשר על הפרש גובה שאינו עולה על 20 ס"מ הוא רכיב מתקפל מקובע למבנה ויציב, ששיפועו – בעת שהוא במצב פתוח – אינו עולה על 12%.</p>	<p>(א) קיים כבש אך אינו עומד בהוראות הבדיקה – כאמור בפסקה (א) שבטור ד לצד פרט משנה (8)</p> <p>(ב) נדרשת התקנת כבש לפי טור ה, שלצד פרט משנה (8) – יותקן לפי הוראות חלק ח ובאופן דרישות שלגביהן ניתן פטור מדרישות חלק ח 1 – יותקן לפי דרישות טור ג</p>	<p>(א) קיים כבש אך אינו עומד בהוראות הבדיקה – אין</p> <p>(ב) נדרשת התקנת כבש לפי טור ה שלצד פרט משנה (8) – אין</p>
(12)	מדרגות,	(א) במדרגות מתקיימים אלה:	יראו את	אין

תקנות שוויון זכויות לאנשים עם מוגבלות
(התאמות נגישות למקום ציבורי שהוא בניין קיים), תשע"ב-2011

טור א	טור ב	טור ג	טור ד	טור ה
פרט משנה	נושא	הוראות הבדיקה	הוראות להתאמת נגישות ראשונה	הוראות להתאמת נגישות שנייה
	מדרגות נעות ומסועי לכת	<p>(1) אם מדרגות אינן חלק מחדר מדרגות –</p> <p>(א) נמצא בהן בית אחיזה לפי טור ג שלצד פרט משנה (13) באופן שמאפשר לאדם עם מוגבלות לאחוז בו לפי בחירתו, ביד ימין או ביד שמאל, כגון על ידי זה שנמצאים בתי אחיזה משני צדי מהלך המדרגות או בית אחיזה יחיד במרכזן;</p> <p>(ב) בקצה כל שלח בכל מהלך מדרגות מתקיימים הוראות סעיף 2.6.7(ב) לת"י 1918 חלק 3.1;</p> <p>(ג) במפלס כניסה על ראש מהלך מדרגות נמצא סימן אזהרה שמתקיימות בו הוראות סעיף 2.4.6 בת"י 1918 חלק 2; אם קיים רצף של כמה מהלכי מדרגות שקצותיהם מרוחקים זה מזה אופקית יותר מ-2 מטרים יש בראש כל מהלך מדרגות סימן אזהרה;</p> <p>(2) אם מדרגות הן חלק מחדר מדרגות –</p> <p>(א) יש בהן בית אחיזה אחד לפחות לפי טור ג שלצד פרט משנה (13);</p> <p>(ב) בחדר מדרגות שקיים בו שימוש נוסף לציבור, כגון בית שימוש, נוסף על דרישות פסקה (א), מתקיימות בו דרישות פרט משנה (א)(1)(ב); אם המעבר ממפלס קומה לחדר המדרגות אינו מופרד על ידי דלת, קיים בנוסף, סימן אזהרה בראש מהלך המדרגות היורד ממפלס הקומה לפי הוראות סעיף 2.4.6 בת"י 1918 חלק 2;</p> <p>(3) החלל שמתחת למהלך הראשון של גרם מדרגות חסום למעבר עוברים ושבים, לפי דרישות סעיף 2.9.1 בת"י 1918 חלק 1;</p> <p>(ב) בפתחי מדרגות נכות ומסוע לכת יש</p>	<p>הוראות הבדיקה שבטור ג כהוראות ביצוע ההנגשה, ובלבד שאם לא קיים בית אחיזה – יותקן בית אחיזה לפי פסקה (ב) בטור זה לצד פרט משנה (13)</p>	

תקנות שוויון זכויות לאנשים עם מוגבלות
(התאמות נגישות למקום ציבורי שהוא בניין קיים), תשע"ב-2011

טור א	טור ב	טור ג	טור ד	טור ה
פרט משנה	נושא	הוראות הבדיקה	הוראות להתאמת נגישות ראשונה	הוראות להתאמת נגישות שנייה
		משטח שרוחבו כרוחב המדרגות הנעות או מסוע הלכת, לפי העניין, עומקו 60 ס"מ לפחות, והוא שונה במרקם פני השטח מהריצוף שסביבו; נוסף על כך יתקיים במדרגות נעות פרט 8.131(ב)(2) לתקנות התכנון.		
(13)	בית אחיזה	<p>בבית אחיזה יתקיימו דרישות אלה:</p> <p>(1) בית אחיזה מאפשר לאדם עם מוגבלות לאחוז בו לכל אורך הדרך שבה הוא מותקן;</p> <p>(2) הפן העליון של בית אחיזה הוא בגובה 85 עד 95 ס"מ מפני הכבש או המדרגות, לפי העניין;</p> <p>(3) בית האחיזה הוא קשה ויציב;</p> <p>(4) מסביב לבית אחיזה יש מרווח חופשי לגריפת יד שהיקפו 4 ס"מ לפחות מהפנים החיצוניים של בית-האחיזה;</p> <p>(5) קטע בית אחיזה באורך 20 ס"מ שתחילתו מקצה בית האחיזה הוא בניגוד חזותי לסביבתו; ואולם אפשר שתחילת קטע כאמור תהיה מ-20 ס"מ שלאחר תחילת קצה בית האחיזה; אם הוא בית אחיזה שאינו צמוד לקיר – מורכב הקטע האמור משני גוונים בניגוד חזותי זה לזה התופסים כל אחד מחצית מאורך הקטע;</p> <p>(6) יכול שמסעד העומד בדרישות תקן ישראלי ת"י 1142 מעקים ומסעדים, ישמש גם בית אחיזה, ובלבד שמתקיימות בו פסקאות (1) עד (5);</p> <p>(7) ברצף מהלכי מדרגות, שלאורכם נמצאים בתי אחיזה, ממוקמים בתי האחיזה באותו מיקום ביחס לכל אחד ואחד ממהלכי המדרגות ברצף האמור.</p>	<p>(א) קיים בית אחיזה ולא עומד בהוראות הבדיקה שבטור ג – יראו את הוראות הבדיקה שבטור ג כהוראות ביצוע ההנגשה</p> <p>(ב) נדרשת התקנת בית אחיזה – יותקן לפי סעיף 2.5.7 בת"י 1918 חלק 3.1, ואם יועד לשטחי חוץ – לפי סעיף 2.3.9 בת"י 1918 חלק 2, והכל בכפוף לאלה:</p> <p>(1) באותן דרישות שלגביהן מתקיים פטור מהוראות התקנים האמורים – יותקן בית האחיזה לפי דרישות</p>	אין

תקנות שוויון זכויות לאנשים עם מוגבלות
(התאמות נגישות למקום ציבורי שהוא בניין קיים), תשע"ב-2011

טור א	טור ב	טור ג	טור ד	טור ה
פרט משנה	נושא	הוראות הבדיקה	הוראות להתאמת נגישות ראשונה	הוראות להתאמת נגישות שנייה
			הוראות הבדיקה שבטור ג; (2) אם יש להתקין או מבקשים להתקין, בית אחיזה נוסף על אחד קיים שעומד בהוראות הבדיקה – אפשר שיותקן לפי הוראות הבדיקה שבטור ג.	
(14)	דלתות	<p>בדלתות ובמקום ציבורי לאכסון – בדלתות יחידה מיוחדת וחלקי המקום המשמשים את כלל הציבור, מתקיימות הוראות אלה:</p> <p>(1) רוחבן הפנוי למעבר אינו קטן מ-75 ס"מ, ואם היתה הדלת דו-אגפית – רוחבה הפנוי למעבר הנוצר בפתיחת האגף שבשימוש יום-יומי אינו קטן מ-75 ס"מ;</p> <p>(2) בדלת לפתיחה אוטומטית, מתקיים האמור בטור זה שלצד פרט משנה (9)(3);</p> <p>(3) ידית הדלת נוחה לתפעול, ואינה כוללת חלקים חדים; לא נעשה שימוש בידיות עגולות מסוג ידית כפתור בדלת סובבת הדורשת פעולת סיבוב;</p> <p>(4) בדלת סובבת הסוגרת על מקום שנדרשת בו פרטיות כגון בית שימוש נגיש, מקלחת נגישה, ומלתחה נגישה, ישנם –</p> <p>(א) אמצעי עזר לסגירה לפי סעיף 2.3.7.2 בת"י 1918 חלק 3.1;</p> <p>(ב) מנגנון נעילת הדלת מאפשר את</p>	<p>יראו את הוראות הבדיקה שבטור ג כהוראות ביצוע ההנגשה;</p> <p>אם נדרשת הריסת קיר כדי ליישם את הוראות הבדיקה, הדלת תעמוד בדרישות חלק ח 1 במקום בהוראות הבדיקה.</p>	אין

תקנות שוויון זכויות לאנשים עם מוגבלות
(התאמות נגישות למקום ציבורי שהוא בניין קיים), תשע"ב-2011

טור א	טור ב	טור ג	טור ד	טור ה
פרט משנה	נושא	הוראות הבדיקה	הוראות להתאמת נגישות ראשונה	הוראות להתאמת נגישות שנייה
		<p>פתיחת הדלת מבחוץ בלא מפתח, באמצעים זמינים;</p> <p>(5) מתקיימות הוראות סעיפים 2.3.1 ו-2.3.2 בת"י 1918 חלק 3.1; בהעדר מנגנון השהיה כאמור בסעיף 2.3.2 האמור, אפשר שיימצא מעצור לדלת; ואולם אין מגיף על דלת כמפורט בפסקה (4);</p> <p>(6) יש אמצעי שמאפשר קיבוע זמני של דלת שמותקן בה מגיף דלת המשמשת למעבר הציבור המבקר בבניין קיים במצב פתוח של הדלת;</p> <p>(7) לפני ואחרי דלת נמצאים משטחי תפקוד לפי סעיף 2.3.5 לת"י 1918 חלק 3.1, אך אם רוחב הפרוזדור לפני או אחרי הדלת לא עולה על 130 ס"מ מתקיים האמור בטור זה שלצד פרט משנה (5)(ו).</p>		
(15)	תאורה	<p>(א) בתאורה בדרך נגישה, בעמדת שירות, ובאזור המתנה לקבלת שירות ציבורי, בבניין קיים מתקיימות הוראות אלה:</p> <p>(1) הארה טבעית או מלאכותית אינה מסנוורת אדם הנמצא במקומות אלה;</p> <p>(2) בעמדת שירות יש עוצמת הארה מספקת ואחידה לצורך קריאה וכתיבה, באופן שאינו מטיל צל על פניו של נותן השירות, מקבל השירות אינו מסנוור, בפרט מכיוונו של נותן השירות;</p> <p>(3) בתנאי התאורה הקיימים נראים פני הדרך לאדם עם ראייה תקינה ההולך עליה ובפרט נראים עצמים שמהווים מכשול לפי סעיף 2.9 בת"י 1918 חלק 1.</p> <p>(ב) האמור בפרט משנה (א) לא יחול בבניין קיים או בחלקו שבין מאפייניו של השירות הציבורי שניתן בו הוא תנאי חשיכה או עוצמות תאורה מיוחדות או משתנות כגון בר לחלוקת משקאות (pub), מועדון לילה או דיסקוטק.</p>	<p>יראו את הוראות הבדיקה שבטור ג כהוראות ביצוע ההנגשה</p>	אין

תקנות שוויון זכויות לאנשים עם מוגבלות
(התאמות נגישות למקום ציבורי שהוא בניין קיים), תשע"ב-2011

טור א	טור ב	טור ג	טור ד	טור ה
פרט משנה	נושא	הוראות הבדיקה	הוראות להתאמת נגישות ראשונה	הוראות להתאמת נגישות שנייה
(16)	הכוונה	<p>(א) בפרט משנה זה – "סימן מאתר", "סימן מוביל" – כהגדרתם בחלק ח'1 לתקנות התכנון; "אמצעים להכוונה קולית" – אמצעי המופעל בהימצא אדם במקום מסוים בבניין קיים ומוסר לו מידע קולי, והכל בהתאם להוראות לפי פרק ה'1 לחוק; (ב) בבניין קיים מהסוגים המפורטים בפרט 8.70 לחלק ח'1 מתקיימות ההוראות האלה: (1) פרטים 8.70 עד 8.77 לחלק ח'1 בשינויים אלה: (א) בפרט 8.74(ב) המילים "וממנו אל מעלית המצויה במפלס הכניסה" – לא חלות; (ב) בפרט 8.75 – (1) חלופה א בשרטוט 8.75 אינה חלה; (2) אחרי "מול אחת ממזוזות הדלת" יראו כאילו כתוב "בכפוף לכך שאדם העומד לצד קצה הסימן גורם לפתיחה אוטומטית של דלת ההזזה"; (ג) בפרט 8.77 המילים "וליד מקום להעלאת נוסעים והורדתם" – לא חלות; (2) סימן מוביל בתוך בניין מתחיל מהכניסה העיקרית לבניין ומוביל ממנה לעמדת המודיעין בבניין, וממנה עד לסימן המאתר שמוביל להתקני הפיקוד בתחנה של המעלית המרכזית שבמפלס הכניסה הראשית; אין בבניין מעלית ועמדת מודיעין, מסתיים הסימן המוביל לפני הכניסה העיקרית לבניין; אפשר שבמקום סימן מוביל כאמור קיימים לחלופין אמצעים להכוונה קולית המאפשרים לאדם עם מוגבלות בראיה לזהות כל אחד מהמקומות בבניין הנזכרים בפסקה זו;</p>	<p>יראו את הוראות הבדיקה שבטור ג כהוראות ביצוע ההנגשה</p>	<p>אין</p>

תקנות שוויון זכויות לאנשים עם מוגבלות
(התאמות נגישות למקום ציבורי שהוא בניין קיים), תשע"ב-2011

טור א	טור ב	טור ג	טור ד	טור ה
פרט משנה	נושא	הוראות הבדיקה	הוראות להתאמת נגישות ראשונה	הוראות להתאמת נגישות שנייה
		<p>(3) הוראות פסקה (2) אינן חלות על בניין קיים שהוא מרכז קניות לרבות קניון ובניין קיים שהוא מקום להתקהלות המשמש למופעים ולבידור, ובמקומו, בהמשך של סימן מוביל בתוך הבניין הקיים שמוביל –</p> <p>(א) במרכז קניות לרבות בקניון – אל עמדת מודיעין מאוישת, ככל שקיימת;</p> <p>(ב) במקום להתקהלות המשמש למופעים ולבידור – אל עמדת שירות מאוישת למכירת כרטיסים לשירותים הציבוריים שבמקום, אם נמצא בבניין; ואולם אם מקום להתקהלות כאמור הוא חלק מבניין קיים שעיקר שימושו אינו להתקהלות והכניסה העיקרית אליו היא דרך בניין קיים כאמור, כגון בית קולנוע שנמצא בתוך מרכז קניות, בקניון או במקום ציבורי לאכסון – אין חובה בסימן מוביל לפי פסקה זו;</p> <p>(4) למעט בסוגי בניינים כמפורט בפסקה (3), מתקיימות הוראות פרט 8.78(ג) לתקנות התכנון או לחלופין קיימים אמצעים להכוונה קולית המאפשרים לאדם עם מוגבלות בראייה לזהות בקלות את התקני הפיקוד שבתחנת המעלית;</p> <p>(ג) בבניין קיים או חלקו שבו הציבור שוהה עם ליווי צמוד מצד נותן השירות, כגון בבית סוהר, אין חובה שיתקיימו הוראות פרט משנה (ב); במקום ציבורי לאכסון שתפוסתו 500 איש לפחות וכניסתו ודלפק הקבלה בקרבת הכניסה מאוישים ברציפות 24 שעות ביממה, יכול שבמקום הוראות פרט משנה (ב) יחולו הוראות לפי סעיף 19 יב לחוק;</p> <p>(ד) על אף האמור בפרט משנה (ב), על מתחם בניינים קיימים חלות הוראות אלה:</p> <p>(1) במתחם בניינים קיימת מערכת</p>		

תקנות שוויון זכויות לאנשים עם מוגבלות
(התאמות נגישות למקום ציבורי שהוא בניין קיים), תשע"ב-2011

טור א	טור ב	טור ג	טור ד	טור ה
פרט משנה	נושא	הוראות הבדיקה	הוראות להתאמת נגישות ראשונה	הוראות להתאמת נגישות שנייה
		<p>התמצאות והכוונה שמאפשרת לאדם עם מוגבלות להגיע –</p> <p>(א) מתחנות להסעת המונים בקרבת המתחם לכניסותיו;</p> <p>(ב) מכניסות למתחם ומתחנות להסעת המונים בתוך המתחם, ככל שקיימות, לפתחי מקומות שבהם ניתנים שירותים ציבוריים;</p> <p>(2) מערכת כאמור בפסקה (1) מתבססת, ככל שנדרש, על סימנים מובילים, סימני אזהרה, סימנים מאתרים, אמצעים להכוונת אדם עם מוגבלות בסביבת הרחוב, הכוונה קולית, שלטים לרבות פיקטוגרמות, אמצעים מתאימים אחרים, ושילוב שלהם, וככל האפשר על הוראות ת"י 1918 על חלקיו השונים;</p> <p>(3) המערכת תוכננה בהתייעצות עם מורשה לנגישות השירות לאחר שהתייעץ עם מורשה לנגישות מבנים תשתיות וסביבה;</p> <p>(ה) חייב בביצוע נגישות יאפשר להעביר תחומי בניין קיים סימן מוביל הנדרש לפי התוספת התשיעית לתקנות שוויון זכויות לאנשים עם מוגבלות (הסדרת נגישות לשירותי תחבורה ציבורית), התשס"ג-2003.</p>		
(17)	דרך אחרת	<p>בדרך בבניין קיים שאינה אמורה להיות נגישה לפי תוספת זו והמשמשת את הציבור מתקיימים הוראות –</p> <p>(1) פסקה (א)(2) בטור ג שלצד פרט משנה (5) ואפשר שהוראות סעיפים 2.7.2 ו-2.7.3 בת"י 1918 חלק 1 לא יחולו;</p> <p>(2) פסקאות (א)(1) ו-(3) בטור ג שלצד פרט משנה (15) בכפוף לסייג האמור בפסקה (ב) בטור ג בפרט משנה (15).</p>	<p>יראו את הוראות הבדיקה שבטור ג בהוראות ביצוע ההנגשה</p>	אין
(18)	במה ומשטח	<p>(א) לבמה ולמשטח מוגבה מקובעים או שנמצאים במקום דרך קבע מובילה דרך</p>	יראו את הוראות	אין

תקנות שוויון זכויות לאנשים עם מוגבלות
(התאמות נגישות למקום ציבורי שהוא בניין קיים), תשע"ב-2011

טור א	טור ב	טור ג	טור ד	טור ה
פרט משנה	נושא	הוראות הבדיקה	הוראות להתאמת נגישות ראשונה	הוראות להתאמת נגישות שנייה
	מוגבה	<p>נגישה לפי הוראות תוספת זו או לחלופין לפי תקנות לפי סעיף 19 יב לחוק; הוביל כבש למקומות כאמור – יכול שאחד מבתי האחיזה שמלווים אותו הוא פריק, או שבית אחיזה מלווה את הכבש רק מצדו האחד ויכול שרוחב הכבש הוא 1 מטר לפחות; בפרט משנה זה, "במה" ו"משטח מוגבה" – כהגדרתם בפרט 3.9.1.1 לתקנות התכנון;</p> <p>(ב) קיימות מדרגות עלייה לבמה או למשטח מוגבה יש בית אחיזה משני צדיהם ויכול שאחד מהם הוא פריק.</p>	<p>הבדיקה שבטור ג כהוראות ביצוע ההנגשה</p>	
		סימן ה – אזהרה		
(19)	סימון דלתות, מחיצות וקירות שקופים	<p>בדלתות, מחיצות וקירות שקופים מתקיימות הוראות סעיף 2.2.13 בת"י 1918 חלק 4.</p>	<p>יראו את הוראות הבדיקה שבטור ג כהוראות ביצוע ההנגשה</p>	<p>אין</p>
(20)	אזהרה בחלק דרך מוגבה	<p>(א) לעניין פרט משנה זה, "מקום מוגבה" – אחד מאלה: (1) דרך המשמשת הולכי רגל, למעט שפת מדרכה לאורך כביש או דרך; (2) משטח מוגבה שבו נמצא הציבור ואינו משמש למופעים או להרצאות. (ב) בבניין קיים שבו נמצא מקום מוגבה, ובמקום המוגבה מתקיימים שני אלה – (1) המקום המוגבה גבוה מעל סביבתו הצמודה ב-5 ס"מ לפחות; (2) אין במקום המוגבה אמצעים למניעת מעבר לסביבתו הנמוכה ממנו כאמור, מתקיים אחד מאלה: (א) יש פס בשול המקום המוגבה שהוא בניגוד חזותי לסביבתו ורוחבו בין 10 ס"מ ל-20 ס"מ; (ב) המשטח המוגבה כולו בניגוד חזותי לסביבתו;</p>	<p>יראו את הוראות הבדיקה שבטור ג כהוראות ביצוע ההנגשה</p>	<p>אין</p>

תקנות שוויון זכויות לאנשים עם מוגבלות
(התאמות נגישות למקום ציבורי שהוא בניין קיים), תשע"ב-2011

טור א	טור ב	טור ג	טור ד	טור ה
פרט משנה	נושא	הוראות הבדיקה	הוראות להתאמת נגישות ראשונה	הוראות להתאמת נגישות שנייה
		סימן ו – חללים מסוימים בבניין		
(21)	בית שימוש נגיש	<p>(א) בבניין קיים נמצאים בתי שימוש נגישים כמפורט להלן, אלא אם כן החייב בביצוע נגישות פטור לפי תקנה 9 או לפי התוספת השלישית:</p> <p>(1) המרחק האופקי המרבי שאדם עם מוגבלות צריך לעבור מכל מקום בחלק מבניין קיים או בקומה בבניין קיים, בלא שנדרש לצאת מהבניין לשטחי החוץ שלו, בדרך נגישה אל בית השימוש הנגיש הקרוב ביותר באותה קומה אינו עולה על 100 מטרים;</p> <p>(2) לא נמצא בית שימוש נגיש בקומה בבניין קיים, לא עולה המרחק האופקי המצטבר שעל אדם עם מוגבלות לעבור מכל מקום בקומה כאמור עד לבית שימוש נגיש שבקומה אחרת בבניין קיים על 80 מטרים; על אף האמור, נמצא מעלון משופע בדרך לבית שימוש נגיש יקראו 50 מטרים במקום 80 המטרים האמורים;</p> <p>לעניין פרט משנה (א)(1) ו-(2) בית שימוש נגיש הוא אחד מאלה:</p> <p>(א) בית שימוש נגיש אחד לפחות משותף לשני המינים;</p> <p>(ב) בית שימוש נגיש אחד לפחות לנשים</p> <p>ובית שימוש נגיש אחד לפחות לגברים;</p> <p>(ג) אם יש במדור שירותים עד 3 תאים בסך הכל לשני המינים – קיים בית שימוש נגיש אחד לפחות שמשמש את אחד המינים והוא משותף לאנשים עם מוגבלות משני המינים.</p> <p>והכל בכפוף לכך –</p> <p>(1) שאם בית שימוש נגיש כאמור מצוי בשטח ציבורי משותף בבניין קיים – בית השימוש זמין לשימוש הציבור והוא מופעל ומתוחזק על ידי מי שמנהל את הבניין הקיים;</p>	<p>(א) קיים בית שימוש שנועד להיות נגיש ולא עומד בהוראות הבדיקה לפי פרטי משנה (ד) עד (יב) בטור ג' – אין</p> <p>(ב) נדרשת התקנת בית שימוש נגיש או שלא מתקיימות הוראות סעיפי כמויות בתי השימוש –</p> <p>(1) יותקן בית שימוש לפי הוראות אלה ובכמות הנדרשת לפי סעיפי כמויות בתי השימוש:</p> <p>(א) מידותיו – נטו בין חיפוי הקירות יהיו 170 ס"מ x 140 ס"מ לפחות;</p> <p>(ב) האסלה תהיה פינתית;</p> <p>(2) מיקום הקבועות והאבזרים יהיה כדוגמת הציורים בנספח ב של תוספת זו ויתקיימו בבית השימוש הוראות פרטי משנה (21)(ד) עד (יב) למעט 21(ז) לגבי מידות בית השימוש;</p> <p>(3) קיים פטור לפי פרק ד מהקמת בית שימוש לפי פסקה (1) יותקן תא שירותים מותאם בכל קבוצת תאים</p>	<p>(א) קיים בית שימוש שנועד להיות נגיש ולא עומד בהוראות הבדיקה לפי פרטי משנה (ד) עד (יב) בטור ג' – יראו את הוראות הבדיקה האמורות כהוראות ביצוע ההנגשה או שיותקן בית שימוש נגיש לפי פסקה (ב)</p> <p>(ב) לא מתקיימות הוראות הבדיקה לפי פרטי משנה (א) עד (ג) בטור ג' (להלן) – סעיפי כמויות בתי השימוש – יותקן בית שימוש נגיש לפי הוראות חלק ח' בכמות הנדרשת לפי סעיפי כמויות בתי השימוש;</p>

תקנות שוויון זכויות לאנשים עם מוגבלות
(התאמות נגישות למקום ציבורי שהוא בניין קיים), תשע"ב-2011

טור א	טור ב	טור ג	טור ד	טור ה				
פרט משנה	נושא	הוראות הבדיקה	הוראות להתאמת נגישות ראשונה	הוראות להתאמת נגישות שנייה				
		<p>(2) שסך כל בתי השימוש הנגישים במקום להתקהלות כהגדרתו בפרט משנה (א) שבטור זה שלצד פרט משנה (28) שתפוסתו כמפורט בטור 1 להלן אינו קטן מהמפורט בטור 2 לצדו:</p> <table border="0"> <tr> <td>טור 1</td> <td>טור 2</td> </tr> <tr> <td>תפוסה</td> <td>מספר בתי שימוש</td> </tr> </table> <p><u>נגישים</u></p> <p>עד 500 איש אחד משותף לשני המינים</p> <p>או אחד לנשים</p> <p>עולה על 500 שניים המשותפים לשני איש ואינה עולה המינים או אחד לנשים</p> <p>על 5,000 איש ואחד לגברים</p> <p>5,000 איש ארבעה, המשמשים ומעלה לשני המינים או שניים לנשים ושניים לגברים</p> <p>(ב) על אף האמור בפרט משנה (א), בבית קולנוע, בתאטרון, באתר בריכת שחייה, במכון כושר ובאולם שמחות – אם מדור שירותים הוא חלק מאולם השמחות, המצויים בבניין שבו שימושים מעורבים, ייצא בית שימוש נגיש בתוך כל אחד ממקומות אלה אף אם קיימים בתי שימוש נגישים במקומות אחרים באותו בניין מחוץ לתחום של כל אחד מן המקומות האמורים;</p> <p>(ג) במקום ציבורי לאכסון – חל האמור בפרט משנה (א) לגבי אותם מקומות שבהם ניתן שירות ציבורי שאינו יחידת אכסון, כגון שירותי הסעדה המצויים בבית מלון, בין אם קיימים ובין אם לא קיימים באותו מפלס יחידות אכסון;</p> <p>(ד) היה בית שימוש נגיש מחוץ למדור שירותים – יש ליד פתח מדור השירותים שלט המכוון אל בית השימוש הנגיש</p>	טור 1	טור 2	תפוסה	מספר בתי שימוש		<p>המשרתת גברים או נשים לפי הוראות נספח ג לתוספת זו; לעניין זה, "קבוצת תאים" – שני תאים לפחות;</p>
טור 1	טור 2							
תפוסה	מספר בתי שימוש							

תקנות שוויון זכויות לאנשים עם מוגבלות
(התאמות נגישות למקום ציבורי שהוא בניין קיים), תשע"ב-2011

טור א	טור ב	טור ג	טור ד	טור ה
פרט משנה	נושא	הוראות הבדיקה	הוראות להתאמת נגישות ראשונה	הוראות להתאמת נגישות שנייה
		<p>הקרוב ביותר;</p> <p>(ה) בדלת לתא בית השימוש הנגיש מתקיים אחד מאלה:</p> <p>(1) היא נפתחת החוצה; ואולם אם מתקיימות בתוך התא הוראות סעיף 2.3.5 בת"י 1918 חלק 3.1 או טור ג שלצד פרט משנה (5)(ו), אפשר שהדלת נפתחת לתוך תא בית השימוש הנגיש;</p> <p>(2) נמצאת דלת הזזה, ובלבד שנשמר רוחב פנוי למעבר של 75 ס"מ לפחות; בדלת כאמור מתקיימות הוראות סעיף 2.3.1 בת"י 1918 חלק 3.1 וכן ישנם אמצעי עזר לסגירה לפי סעיף 2.3.7.2 בת"י 1918 חלק 3.1;</p> <p>(ו) ידית פתיחת הדלת היא בניגוד חזותי לאגף הדלת;</p> <p>(ז) המידות של בית שימוש נגיש בין קירותיו הפנימיים הם 1.66 x 1.36 מטרים ומבנהו כדוגמת הציורים בנספח ב לתוספת זו;</p> <p>(ח) באסלה מתקיימות הוראות אלה:</p> <p>(1) באחד מצדי האסלה, שאין בו כוור, נשמר מרווח פנוי שרוחבו 75 ס"מ לפחות;</p> <p>(2) גובה מושב האסלה, בכלל זה תוך שימוש בהגבהה לאסלה, הוא 45 ס"מ עד 50 ס"מ מפני הרצפה; נעשה שימוש בהגבהה לאסלה, מתקיימים בהגבהה כל אלה:</p> <p>(1) היא מחוברת חיבור של קבע יציב לאסלה באמצעות צירים באופן המאפשר לעשות שימוש באסלה יחד עם המגביה או בלעדיו;</p> <p>(2) היא עשויה חומר קשיח וניתנת לחיטוי ולניקוי בקלות;</p>		

תקנות שוויון זכויות לאנשים עם מוגבלות
(התאמות נגישות למקום ציבורי שהוא בניין קיים), תשע"ב-2011

טור א	טור ב	טור ג	טור ד	טור ה
פרט משנה	נושא	הוראות הבדיקה	הוראות להתאמת נגישות ראשונה	הוראות להתאמת נגישות שנייה
		<p>(3) היא מחוברת לאסלה בחיבור שמבטיח את עמידותה בתנאי השימוש באמצעות ברגים עשויים מתכת עמידה בשיתוך (קורוזיה);</p> <p>(3) מי האסלה אינם מודחים רק באמצעי המופעל ברגל;</p> <p>(ט) בבית השימוש ישנם מאחזי יד לפי טור זה שלצד פרט משנה (22);</p> <p>(י) בבית שימוש נגיש נמצאים הקבועות והאבזרים האלה: אסלה, כיור מאחזי יד, מראה, מיתקן לנייר טואלט, מיתקן לסבון נוזלי, מיתקן לייבוש ידיים או לניגובן, אשפתון ומתלה; בקבועות ואבזרים אלה מתקיימות הוראות סעיף 2.11.9 בת"י 1918 חלק 3.1 למעט הדרישה ללחצן לקריאת חירום אלא אם כן דרש אותה גורם הפועל לפי דין;</p> <p>(יא) בתוך תא בית שימוש נמצא כיור רחצה אשר –</p> <p>(1) פניו העליונים הם בגובה של 80 ס"מ עד 90 ס"מ מעל הרצפה;</p> <p>(2) ברז המים שהו הוא מסוג המאפשר הפעלתו בלא שימוש באצבעות; לברז המופעל בלחיצה תידרש לחיצה קלה בלבד; לא נמצא ברז שהפעלתו רק באמצעות הרגל;</p> <p>(3) מתחתיו נשמר חלל ברכיים חופשי, פנוי ממכשולים בגובה 68 ס"מ לפחות מהרצפה;</p> <p>(יב) קיימת מבואה לבית שימוש נגיש, מתקיימות בה הוראות אלה:</p> <p>(1) מתקיימות במבואה הוראות סעיף 2.3.5 בת"י 1918 חלק 3.1; או הוראות טור ג שלצד פרט משנה (5)(ו);</p> <p>(2) קיים במבואה כיור שבו מתקיימות הוראות פרט משנה (יא)(2) עד (3), ואם היו כמה כיורים במבואה, כיור אחד מהם</p>		

תקנות שוויון זכויות לאנשים עם מוגבלות
(התאמות נגישות למקום ציבורי שהוא בניין קיים), תשע"ב-2011

טור א	טור ב	טור ג	טור ד	טור ה
פרט משנה	נושא	הוראות הבדיקה	הוראות להתאמת נגישות ראשונה	הוראות להתאמת נגישות שנייה
		עומד בהוראות כאמור; (3) קיים מיתקן לייבוש ידיים – מתקיימות בו הוראות סעיף 2.11.9(ז) בת"י 1918 חלק 3.1.		
(22)	מאחזי יד בבית שימוש נגיש	בבית שימוש נגיש ישנם מוטות אופקיים ואנכיים לפי פרט 8.13(ו) לתקנות התכנון, שעמדו בהצלחה בבדיקה חזותית ולפיה מתקיימות ההוראות האמורות בעניין מידות מאחזי היד, וכן – (1) כשמאחז היד המתקפל מובא למצבו האנכי אינו נופל מעצמו למצב אופקי ואין עיוותים במבנהו, במיוחד באזור ציר הסיבוב; (2) לגבי כל סוגי מאחזי היד – אין סימנים באזור החיבור לקיר של שבר בקיר או במאחז היד; נוסף על כך חיבור מאחזי היד לקיר וחיפויו תקינים, בין השאר לאחר שהבודק השעין את כל כובד משקלו בקצה המאחז המתקפל כשהמאחז במצב אופקי; לעניין סעיף זה, מסת הבודק היא 70 ק"ג לפחות.	לא מתקיימות הוראות הבדיקה לפי טור ג – יותקן מאחז יד לפי סעיף 2.11.6 בת"י 1918 חלק 3.1	אין
(23)	בית שימוש נגיש, מקלחת ומלתחה בחלל משותף	במקום שנדרש בית שימוש נגיש לפי טור זה שלצד פרט משנה (21), מקלחת לפי טור זה שלצד פרט משנה (24), ומלתחה לפי טור זה שלצד פרט משנה (25), אפשר ששלושתם נמצאים בחלל משותף המשמש לשני המינים, ובלבד שמתקיימים בכל אחד מהם הוראות טור ג העוסקות בכל אחד מהם כאילו היו חלל נפרד, ונותר מקום לפי סעיף 2.7.4 בת"י 1918 חלק 1.	יראו את הוראות הבדיקה שבטור ג כהוראות ביצוע ההנגשה	אין
(24)	מקלחת	בבניין קיים שיש בו שירות ציבורי של רחצה כגון אתר בריכת שחייה, מקווה טהרה, בית מרחץ, ספא, אולם ספורט, וביחידה מיוחדת במקום ציבורי לאכסון לפי טור זה שלצד פרט משנה (30), יש מקלחת נגישה אחת לפחות לפי טור זה שלצד פרט משנה (23) או מקלחת נגישה אחת לפחות משותפת לשני המינים בחלל	(א) קיימת מקלחת שנועדה להיות נגישה ולא עומדת בהוראות הבדיקה – אין עומדת בהוראות הבדיקה יראו את הוראות	(א) קיימת מקלחת שנועדה להיות נגישה ולא עומדת בהוראות הבדיקה – אין עומדת בהוראות הבדיקה יראו את הוראות הבדיקה שבטור ג;

תקנות שוויון זכויות לאנשים עם מוגבלות
(התאמות נגישות למקום ציבורי שהוא בניין קיים), תשע"ב-2011

טור א	טור ב	טור ג	טור ד	טור ה
פרט משנה	נושא	הוראות הבדיקה	הוראות להתאמת נגישות ראשונה	הוראות להתאמת נגישות שנייה
		<p>נפרד או מקלחת אחת לפחות בכל אחד מבין מדור נשים ומדור גברים, שמתקיימות בה הוראות אלה:</p> <p>(1) יכול ששטח רצפתה הוא חלק בלתי נפרד משטח התנועה בחלל שהיא נמצאת בו;</p> <p>(2) שטח רצפת המקלחת הוא 130 ס"מ x 90 ס"מ לפחות; בכניסה למקלחת אין כל סף או מכשול ברצפה;</p> <p>(3) הוקפה המקלחת במחיצות קשיחות, שטח הרצפה הכלוא בין המחיצות הינו 150 ס"מ x 150 ס"מ לפחות;</p> <p>(4) במקלחת יש מושב שמתקיימות בו הוראות אלה:</p> <p>(א) הוא מושב מתקפל ומידותיו 40 ס"מ x 40 ס"מ לפחות;</p> <p>(ב) קצותיו מעוגלים ומרקם פני המושב העליונים מונע החלקה;</p> <p>(ג) פני המושב נמצאים בגובה 45 ס"מ עד 50 ס"מ מפני הרצפה;</p> <p>(ד) מיקום המושב מאפשר לאדם היושב על כיסא כאמור להפעיל את הברזים ולהשתמש במזלף; המושב אינו מפריע לשימוש במאחזי היד או בברזי המים במקלחת, ולא מהווה מכשול כשהוא במצב מקופל לאדם המצוי במקלחת;</p> <p>(ה) מושב כאמור יכול להיות פריק;</p> <p>(ו) המושב עמד בהצלחה בבדיקה חזותית ולפיה נמצא ש –</p> <p>(1) מתקיימות הוראות פסקה (4);</p> <p>(2) אין עיוותים במבנה המושב;</p> <p>(3) באזור החיבור בין המושב לקיר אין סימני שבר בקיר ובחיפוי או במושב עצמו, והכל לאחר שהונחה עליו מסה של 120 ק"ג לפחות;</p> <p>(5) בקיר המקלחת בסמוך לברזי</p>	<p>הבדיקה שבטור ג כהוראות ביצוע ההנגשה או שתותקן מקלחת נגישה לפי פסקה (ב);</p> <p>(ב) נדרשת התקנת מקלחת – תותקן לפי הוראות חלק ח1;</p>	

תקנות שוויון זכויות לאנשים עם מוגבלות
(התאמות נגישות למקום ציבורי שהוא בניין קיים), תשע"ב-2011

טור א	טור ב	טור ג	טור ד	טור ה
פרט משנה	נושא	הוראות הבדיקה	הוראות להתאמת נגישות ראשונה	הוראות להתאמת נגישות שנייה
		<p>ההפעלה שלה, נמצא מאחז יד קבוע לפי טור ג שלצד פרט משנה (22) והמוט האופקי בגובה שבין 70 ס"מ עד 90 ס"מ מעל פני הרצפה;</p> <p>(6) במקלחת יש משטף ידני באמצעות ציבור גמיש שאורכי אינו קצר מ-120 ס"מ; אם קיים בנוסף משטף עליון – יש בורר, המהווה חלק בלתי נפרד מברז המקלחת, שמאפשר בחירת יציאת המים מן המשטף העליון או מן המשטף הידני; את ברז המקלחת והבורר ניתן להפעיל בישיבה על המושב במקלחת; ברז המקלחת והבורר אינם נמצאים על הקיר שמאחורי המושב שבפסקה (4);</p> <p>(7) דלתות המצויות באגף המוביל למקלחת הן בלא מגיף דלת;</p> <p>(8) אם קיימת אמבטיה –</p> <p>(א) נמצא אחד מאלה:</p> <p>(1) משטח בנוי אופקי שרוחבו 60 ס"מ והוא משתרע לכל אורכה של הדופן הקצרה של האמבטיה בצדה המעוגל, באופן שמאפשר מעבר מכיסא גלגלים שעומד בצמוד ובמקביל לאמבטיה, אל המשטח ובחזרה; פני המשטח הם בגובה מפלס פני האמבטיה;</p> <p>(2) אדן שמשמש ספסל שרוחבו 25 ס"מ לפחות, לאורך הדופן הארוכה של האמבטיה ובגובה מפלס פני האמבטיה;</p> <p>(ב) בקיר הצמוד לאורך האמבטיה, נמצא מוט אלכסוני באורך של 110 ס"מ לפחות; קצהו התחתון נמצא בגובה 5 ס"מ מעל דופן האמבטיה, וקצהו העליון נמצא בראש האמבטיה, בגובה שבין 65 ס"מ עד 75 ס"מ מהרצפה; מיקום המוט האלכסוני יהיה כך שיאפשר למשתמש להיתמך בהם ולייצב את עצמו בעת כניסה לאמבטיה, שהייה בה ויציאה ממנה;</p>		

תקנות שוויון זכויות לאנשים עם מוגבלות
(התאמות נגישות למקום ציבורי שהוא בניין קיים), תשע"ב-2011

טור א	טור ב	טור ג	טור ד	טור ה
פרט משנה	נושא	הוראות הבדיקה	הוראות להתאמת נגישות ראשונה	הוראות להתאמת נגישות שנייה
		<p>(ג) ברז האמבטיה נמצא לאורך הדופן הארוכה של האמבטיה בגובה שאינו עולה על 80 ס"מ מפני הרצפה; הברז הוא מסוג ברז עירוב בעל ידית מנוף ונוסף על כך נמצא מקלח יד עם צינור גמיש; נקודת תלייה אחת לפחות של מקלח היד היא בגובה שאינו עולה על 80 ס"מ מפני הרצפה; הברז ומקלח היד נמצאים בהישג ידו של משתמש היושב על קרקעית האמבטיה;</p> <p>(9) המתלים, אם קיימים, הם בניגוד חזותי לסביבתם.</p>		
(25)	מלתחה	<p>בבניין קיים שיש בו שירות ציבורי של רחצה או שנהוג להחליף בו בגדים שלא לצורך מדידתם, כגון אתר בריכת שחייה, מקווה טהרה, בית מרחץ, ספא ואולם ספורט, קיימת מלתחה נגישה אחת לפי טור ג שלצד פרט משנה (23) או מלתחה נגישה אחת משותפת לשני המינים בחלל נפרד או מלתחה אחת בכל אחד מבין מדור נשים ומדור גברים; במלתחה כאמור מתקיימים הוראות סעיפים 2.1.2 ו-2.1.3 בת"י 1918 חלק 3.2, וטור ג שלצד פרט משנה (24)(9).</p>	<p>(א) קיימת מלתחה שנועדה להיות נגישה ולא עומדת בהוראות הבדיקה – אין</p> <p>(ב) נדרשת התקנת מלתחה – תותקן לפי הוראות הבדיקה שבטור ג</p> <p>(א) קיימת מלתחה שנועדה להיות נגישה ולא עומדת בהוראות הבדיקה – יראו את הוראות הבדיקה שבטור ג כהוראות ביצוע ההנגשה או שתותקן מלתחה לפי פסקה (ב)</p> <p>(ב) הדרשת התקנת מלתחה – תותקן לפי הוראות חלק ח1</p>	<p>(א) קיימת מלתחה שנועדה להיות נגישה ולא עומדת בהוראות הבדיקה – אין</p> <p>(ב) נדרשת התקנת מלתחה – תותקן לפי הוראות הבדיקה שבטור ג</p>
		סימן ז – פרטי בניין		
(26)	ניגוד חזותי במשתנה	<p>במדור שירותים מובחנת משתנה מהקיר שסביבה באמצעות ניגוד חזותי על ידי שימוש באמצעים מתאימים.</p>	<p>יראו את הוראות הבדיקה שבטור ג</p>	<p>אין</p>

תקנות שוויון זכויות לאנשים עם מוגבלות
(התאמות נגישות למקום ציבורי שהוא בניין קיים), תשע"ב-2011

טור א	טור ב	טור ג	טור ד	טור ה
פרט משנה	נושא	הוראות הבדיקה	הוראות להתאמת נגישות ראשונה	הוראות להתאמת נגישות שנייה
			כהוראות ביצוע ההנגשה	
(27)	מפסקים וכפתורי הפעלה על משטח אנכי	<p>(א) באמצעי הפעלה לשימוש הציבור בבניין קיים וביחידת אכסון מיוחדת בפרט, כגון מפסקים, כפתורים, לחצנים, ומתגים, מתקיימות הוראות סעיף 2.5 בת"י 1918 חלק 1;</p> <p>(ב) אם על אמצעי הפעלה לכלול לחיצים מובלטים או מידע בניגוד מישושי או חזותי – נמצאים הלחיצים בגובה שבין 110 ס"מ ל-140 ס"מ ובלבד שמתאפשרת גישה מהצד לאמצעי ההפעלה לפי סעיף 2.6.3.2 בת"י 1918 חלק 1;</p> <p>(ג) במקום ציבורי לאכסון יחול אחד מאלה:</p> <p>(1) באמצעי הפעלה כאמור בפרט משנה (א) מתקיים סעיף 2.5(ד) ו-(ה) בת"י 1918 חלק 1 והם יימצאו בחמישה אחוזים מיחידות האכסון; החובה לפי פרט משנה זה לא חלה על יותר מ-15 יחידות אכסון;</p> <p>(2) אפשר שלבקשת משתמש, וטרם כניסתו ליחידת אכסון שבה הוא אמור לעשות שימוש, התקין ביחידת האכסון איש שירות מטעם המקום, אמצעים מתאימים לצד או על אמצעי הפעלה כך שמתקיים בהם סעיף 2.5(ד) ו-(ה) בת"י 1918 חלק 1;</p> <p>ביצוע פרט משנה (ג) בא במקום החובה לעניין סעיף 2.5(ד) ו-(ה) ביחידות אכסון מיוחדות לפי פרטי משנה (א) ו-(ב).</p>	יראו את הוראות הבדיקה שבטור ג כהוראות ביצוע ההנגשה	אין
		סימן ח – מקומות מסוימים		
(28)	מקום להתקהלות	(א) בפרט משנה זה, "מקום להתקהלות" – מקום שמתכנסים בו בני אדם ובכלל זה אולם קולנוע, אולם	יראו את הוראות הבדיקה	לגבי בית קולנוע רגיל – שמכיל 50 מקומות ישיבה לפחות זווית

תקנות שוויון זכויות לאנשים עם מוגבלות
(התאמות נגישות למקום ציבורי שהוא בניין קיים), תשע"ב-2011

טור א	טור ב	טור ג	טור ד	טור ה
פרט משנה	נושא	הוראות הבדיקה	הוראות להתאמת נגישות ראשונה	הוראות להתאמת נגישות שנייה
		<p>תאטרון, אמפיתאטרון, אולם המשמש בית תפילה, אולם למשחקי ספורט, אצטדיון, אולם אירועים, חדר ישיבות, בית משפט, ובית דין;</p> <p>(ב) במקום להתקהלות ישנם מקומות ישיבה מיוחדים, לפי הוראות אלה:</p> <p>(1) שטח הרצפה החופשי של מקום ישיבה מיוחד לאדם עם מוגבלות הוא ברוחב של 80 ס"מ לפחות ובאורך של 120 ס"מ לפחות;</p> <p>(2) על מקומות הישיבה המיוחדים חלים פרט 8.210(1) עד (2) ו-(4) לתקנות התכנון;</p> <p>(3) אם חזיתו של מקום ישיבה מיוחד גובלת במפלס נמוך יותר וקיימת סכנת נפילה, ישנם בחזית אמצעי הגנה אלה:</p> <p>(א) סף מוגבה או רכיב הגנה שבפניו העליונים בגובה 9 ס"מ לפחות ותחתיתו בגובה 5 ס"מ לכל היותר מעל פני רצפת השטח המיועד לכיסא גלגלים;</p> <p>(ב) מחסום שמונע סכנת נפילה של אדם הולך;</p> <p>(4) מיקומם של המקומות המיוחדים מאפשר לאדם עם מוגבלות ראות נוחה למוקד הפעילות במקום להתקהלות; המקומות המיוחדים לא נמצאים במעברים, ולפחות למחציתם צמוד מקום ישיבה רגיל;</p> <p>(5) במקומות להתקהלות כמפורט להלן מתקיימות, נוסף על האמור לעיל, הוראות אלה:</p> <p>(א) באולם קולנוע רגיל שמכיל 50 מקומות ישיבה לפחות, זווית הראייה לראש המסך אינה גדולה מ-40°; באולם</p>	<p>שבטור ג כהוראות ביצוע ההנגשה;</p> <p>על אף האמור, לגבי בית קולנוע רגיל, אם כדי לעמוד בדרישת זווית הראייה לראש המסך – תידרש התגברות על הפרש גובה בין מפלסים באמצעות מיתקן הרמה, כדי להגיע למקום ישיבה מיוחד – החייב בביצוע הגישות פטור מלעמוד בדרישת זווית הראייה לראש המסך</p>	<p>הראייה האנכית לראש המסך ממקום ישיבה מיוחד תהיה קרובה ככל האפשר ל-45°; ואם מכיל פחות מ-50 מקומות ישיבה – זווית הראייה האמורה תהיה קרובה ככל האפשר ל-45°; נוסף על כך יחול האמור בטור ד לגבי התגברות על הפרשי גובה בין מפלסים. לגבי מקום שנערכת בו פעילות טקסית, דתית או רוחנית – החובה לבצע התאמות נגישות אינה חלה על חלקים במקום כאמור שעליהם מתרחש טקס דתי, פולחני או רוחני</p>

תקנות שוויון זכויות לאנשים עם מוגבלות
(התאמות נגישות למקום ציבורי שהוא בניין קיים), תשע"ב-2011

טור א	טור ב	טור ג	טור ד	טור ה
פרט משנה	נושא	הוראות הבדיקה	הוראות להתאמת נגישות ראשונה	הוראות להתאמת נגישות שנייה
		<p>קולנוע רגיל שמכיל פחות מ-50 מקומות ישיבה, במקום הזווית האמורה תבוא זווית של 45°; באולמות שבהם ההקרנה נעשית על מסכי ענק שגובהם גדול מ-12 מטר והם מיועדים לצפייה תלת-ממדית, נמצאים מקומות ישיבה מיוחדים בשורות האחרונות; בסעיף זה, "זווית הראייה לראש המסך" – הזווית שקודקודה במקום שבו נמצא ראשי של מי שיושב במקום ישיבה מיוחד, קרן אחת של הזווית מכוונת לאופק והקרן השנייה מכוונת לקצה העליון של המסך;</p> <p>(ב) באצטדיון, באולם המשמש לתחרויות ספורט, ובמקום להתקהלות המשמש למופעים ואירועים המוניים, ממוקמים מקומות הישיבה המיוחדים באופן שבעת שהקהל עומד על רגליו הוא לא מסתיר לאדם שיושב במקום מיוחד;</p> <p>(ג) במקום להתקהלות שמקומות הישיבה שבו מקיפים מוקד פעילות מכל עבריו ותפוסתו 1,000 איש לפחות (כגון אצטדיון, היכל ספורט או אמפיתאטרון), אפשר שמקומות הישיבה המיוחדים מתחלקים בין שתי הצלעות הארוכות, ככל שישנן, ובלבד שבתי שימוש נגישים ומקומות חניה נגישים קיימים בסמוך לצלע כאמור;</p> <p>(6) למקומות המיוחדים ומהם מובילה דרך נגישה לשאר השירותים הציבוריים באותו מקום כגון בית שימוש נגיש או מזנון;</p> <p>(ג) לאורך מעבר צמוד לקיר של יציע (טריבונה) קיים בית אחיזה לפי פרט משנה (13); ואולם אין באמור בפסקה זו כדי לפטור מהמצאות אמצעי הנגשה לאדם עם מוגבלות בראייה הנדרש לפי</p>		

תקנות שוויון זכויות לאנשים עם מוגבלות
(התאמות נגישות למקום ציבורי שהוא בניין קיים), תשע"ב-2011

טור א	טור ב	טור ג	טור ד	טור ה
פרט משנה	נושא	הוראות הבדיקה	הוראות להתאמת נגישות ראשונה	הוראות להתאמת נגישות שנייה
		<p>טור זה;</p> <p>(ד) בבניין קיים שמתקיימים בו שני אלה: (1) נערכת בו פעילות טקס, דתית או רוחנית, באזורים נפרדים לגברים ולנשים, דרך קבע, כגון בית תפילה ובית לוויות; (2) לאחד מאזורים אלה, המיועד לגברים או לנשים, לא מובילה דרך נגישה דרך שטחי פנים של הבניין בדומה לאופן שבו מגיע הציבור לאזור זה (בפסקה זו – אזור נפרד); אפשר שעל אף האמור בטור ג שלצד פרט משנה 1(א) מתקיים אחד מאלה:</p> <p>(א) במפלט בבניין שאליו מוליכה דרך נגישה נמצאת קבוצת מקומות ישיבה שכוללת מספר מקומות מיוחדים שנדרשים לפי פרט משנה (ב)2 באזור נפרד כאמור, אילו היתה מוליכה אליו דרך נגישה; ולצד, מספר מקומות ישיבה רגילים שמספרם גדול פי 2 ממספר מקומות הישיבה המיוחדים; (ב) יכול שלאזור הנפרד מובילה דרך נגישה גם שלא מתוך הבניין;</p> <p>(ה) על אף האמור בטור ג שלצד פרט משנה 1(א), אפשר שהמקומות המיוחדים נמצאים במפלט שאינו חלק מהיציע ובלבד שמתקיימים כל אלה:</p> <p>(1) מתאפשר ממקום ישיבה מיוחד כאמור צפייה נוחה, השתתפות באירוע ואפשרות לעקוב באופן שוטף על ההתרחשות באירוע;</p> <p>(2) לצד המקומות המיוחדים נמצאים מושבים בכמות כפולה ממספר המקומות המיוחדים;</p> <p>(ו) במקום להתקלהות מאורגנת של הציבור שמקומות הישיבה שבו אינם מקובעים לרצפה, כגון באולם או בגן אירועים וכן בבתי אוכל, שליש לפחות משטח ההתקהלות העיקרי, כיחידה</p>		

תקנות שוויון זכויות לאנשים עם מוגבלות
(התאמות נגישות למקום ציבורי שהוא בניין קיים), תשע"ב-2011

טור א	טור ב	טור ג	טור ד	טור ה																		
פרט משנה	נושא	הוראות הבדיקה	הוראות להתאמת נגישות ראשונה	הוראות להתאמת נגישות שנייה																		
		שלמה, הוא נגיש בתוכו וממנו ואל שאר השימושים הציבוריים במקום; נמצא חלק משטח ההתקהלות בשטחי החוץ של הבניין הקיים, גם שליש משטח התקהלות בשטחי חוץ הוא נגיש באותו אופן.																				
(29)	עמדת שירות	בעמדת שירות מתקיימים הוראות לפי סעיף 19יב לחוק.	-	-																		
(30)	מקום ציבורי לאכסון יחידות אכסון מיוחדות	<p>(א) בפרט משנה זה –</p> <p>"מקום ציבורי לאכסון א" – מקום ציבורי לאכסון שמועד הוצאת היתר הבנייה להקמתו קדם ליום כ"ה באלול התשנ"ה (20 בספטמבר 1995);</p> <p>"מקום ציבורי לאכסון ב" – מקום ציבורי לאכסון שמועד הוצאת היתר הבנייה להקמתו מיום כ"ה באלול התשנ"ה (20 בספטמבר 1995) ואילך;</p> <p>(ב) במקום ציבורי לאכסון ישנן יחידות אכסון מיוחדות לפי הוראות אלה:</p> <p>(1) מספר יחידות האכסון המיוחדות במקום ציבורי לאכסון שבו סך כל יחידות האכסון כמפורט בטור א להלן, אינו פחות מהאמור בטור ב לצדו לגבי מקום ציבורי לאכסון א', ואינו פחות מהאמור בטור ג לגבי מקום ציבורי לאכסון ב':</p> <table border="1" data-bbox="746 1447 1142 2038"> <thead> <tr> <th>טור א</th> <th>טור ב</th> <th>טור ג</th> </tr> </thead> <tbody> <tr> <td>סך כל יחידות האכסון במקום ציבורי</td> <td>מספר יחידות האכסון המיוחדות במקום ציבורי לאכסון א'</td> <td>מספר היחידות המיוחדות במקום ציבורי לאכסון ב'</td> </tr> <tr> <td>עד 7</td> <td>לא נדרש</td> <td>לא נדרש</td> </tr> <tr> <td>מ-8 עד 75</td> <td>1</td> <td>1</td> </tr> <tr> <td>מ-76 עד 150</td> <td>2</td> <td>2</td> </tr> <tr> <td>מ-151</td> <td>3</td> <td>3</td> </tr> </tbody> </table>	טור א	טור ב	טור ג	סך כל יחידות האכסון במקום ציבורי	מספר יחידות האכסון המיוחדות במקום ציבורי לאכסון א'	מספר היחידות המיוחדות במקום ציבורי לאכסון ב'	עד 7	לא נדרש	לא נדרש	מ-8 עד 75	1	1	מ-76 עד 150	2	2	מ-151	3	3	<p>(א) קיימת יחידת אכסון במקום ציבורי לאכסון או בבית אבות כאמור בפרט משנה (ד)(1) בטור ג', שנועדה להיות יחידת אכסון מיוחדת, ולא עומדת בהוראות הבדיקה לפי טור ג למעט בפרטי משנה (ב)(1) או (2) או פרט משנה (ד)(1) (להלן – סעיפי כמויות היחידות), יראו את הוראות הבדיקה למעט סעיפי כמויות היחידות, כהוראות ביצוע ההנגשה או שתוקם יחידת איכסון מיוחדת לפי פסקה (ב) נדרשת (ב) הקמת יחידה</p>	<p>(א) קיימת יחידת אכסון כאמור בפסקה (א) בטור ד' – אין (ב) נדרשת הקמת יחידה מיוחדת – תוקם יחידה מיוחדת לפי הוראות הבדיקה שבטור ג בכמות הנדרשת לפי סעיפי כמויות היחידות</p>
טור א	טור ב	טור ג																				
סך כל יחידות האכסון במקום ציבורי	מספר יחידות האכסון המיוחדות במקום ציבורי לאכסון א'	מספר היחידות המיוחדות במקום ציבורי לאכסון ב'																				
עד 7	לא נדרש	לא נדרש																				
מ-8 עד 75	1	1																				
מ-76 עד 150	2	2																				
מ-151	3	3																				

תקנות שוויון זכויות לאנשים עם מוגבלות
(התאמות נגישות למקום ציבורי שהוא בניין קיים), תשע"ב-2011

טור א	טור ב	טור ג	טור ד	טור ה									
פרט משנה	נושא	הוראות הבדיקה	הוראות להתאמת נגישות ראשונה	הוראות להתאמת נגישות שנייה									
		<table border="1"> <tr> <td>עד 225</td> <td></td> <td></td> </tr> <tr> <td>מ-226 עד 300</td> <td>3</td> <td>4</td> </tr> <tr> <td>לכל 75 יחידות אכסון נוספות</td> <td>1</td> <td>1</td> </tr> </table> <p>(2) על אף האמור בפסקה (1), לצורך חישוב מספר יחידות האכסון המיוחדות הנדרשות לפי הטבלה במקום ציבורי לאכסון המשמש למגורים לתקופות ממושכות, כגון מעונות, יחושבו סך כל יחידות האכסון במקום הציבורי שבטור א כדלקמן:</p> <p>(א) יחידת אכסון המותאמת לשימוש של 3 משתמשים לכל היותר – תיחשב כיחידת אכסון אחת;</p> <p>(ב) יחידת אכסון המותאמת לשימוש של 4 ולא יותר מ-8 משתמשים – תיחשב כיחידת אכסון וחצי;</p> <p>(ג) יחידת אכסון המותאמת לשימוש של 9 משתמשים לפחות – תיחשב כיחידת אכסון אחת ושלושת רבעי יחידת האכסון;</p> <p>נוסף על האמור לעיל, אם קיימות חמש יחידות אכסון מיוחדות במקום ציבורי לאכסון כאמור, אחת מהן לפחות כוללת שני חדרי שינה שאחד מהם לפחות עונה לדרישות הנגישות לפי טור זה, או לחלופין יחידת אכסון מיוחדת אחת לפחות מקושרת ליחידת אכסון אחרת;</p> <p>(3) ביחידת אכסון מיוחדת יש שטח לסיבוב לפי הוראות סעיף 2.7.4 בת"י 1918 חלק 1 ומתאפשר לאדם עם מוגבלות המתנייע בכיסא גלגלים, להגיע למרכיבים השימושיים ביחידה המיוחדת, לרבות חדר רחצה ומרפסת, אם קיימת,</p>	עד 225			מ-226 עד 300	3	4	לכל 75 יחידות אכסון נוספות	1	1	<p>מיוחדת לרבות עקב אי-התקיימות הוראות הבדיקה לפי סעיפי כמיות היחידות, תוקם יחידה מיוחדת לפי הוראות חלק ח'1 בכמות הנדרשת לפי סעיפי כמיות היחידות</p> <p>(ג) לגבי פסקה (ג) שבטור ג – יראו את הוראות הבדיקה שבטור ג כהוראות ביצוע ההנגשה</p>	הוראות להתאמת נגישות שנייה
עד 225													
מ-226 עד 300	3	4											
לכל 75 יחידות אכסון נוספות	1	1											

תקנות שוויון זכויות לאנשים עם מוגבלות
(התאמות נגישות למקום ציבורי שהוא בניין קיים), תשע"ב-2011

טור א	טור ב	טור ג	טור ד	טור ה
פרט משנה	נושא	הוראות הבדיקה	הוראות להתאמת נגישות ראשונה	הוראות להתאמת נגישות שנייה
		<p>חרף קיומם של רהיטים;</p> <p>(4) בכל אגף דלת ביחידה מיוחדת קיים אמצעי עזר לסגירה לפי הוראות סעיף 2.3.7.2 בת"י 1918 חלק 3.1;</p> <p>(5) היחידה המיוחדת מכילה לפחות אסלה, כיור רחצה ומקלחת;</p> <p>(6) כל קבועות השרברבות על אבזריהן ממוקמות כך שנותר מן הצד שממנו ניגשים אליהן, מרחב חופשי שקוטרו 130 ס"מ לפחות, והוא משתרע ממפלס הרצפה עד לגובה של 68 ס"מ לפחות מעל הרצפה;</p> <p>(7) ביחידה מיוחדת יש מקלחת שמתקיימות בה הוראות טור ג שלצד פרט משנה 24;</p> <p>(8) גובה מושב האסלה הוא 42 ס"מ עד 45 ס"מ מהרצפה; נוסף על כך יש במקום הגבהה לאסלה שאינה מקובעת שלאחר הצבתה מגיע גובה המושב ל-45 ס"מ עד 50 ס"מ; הגבהה לאסלה שאינה בשימוש תהיה במקום נגיש בתוך תא השירותים; בצד האסלה, במקביל לציר האורך שלה, נותר מרחב חופשי ברוחב 80 ס"מ לפחות; לצד האסלה ישנם מאחזי יד כאמור בטור ג שלצד פרט משנה (22); אפשר שמאחזי יד אלה ניתנים לפירוק ובלבד שהם מאוכסנים בה זמינים לשימוש מידי;</p> <p>(9) ברזים ביחידה מיוחדת הם ברזי ידית או ברזים המופעלים באמצעי אלקטרוני, ומצויים בהישג ידו של אדם היושב בכיסא גלגלים;</p> <p>(10) גובהו העליון של הכיור הוא בין 80 ס"מ ל-90 ס"מ מן הרצפה, ומתחתיו שמור חלל חופשי עד לגובה 68 ס"מ לפחות; ברז הכיור מורכב לכיור עצמו או למשטח אופקי הצמוד לו; נוסף על כך מתקיימות הוראות סעיף 2.11.7.2 (א) ו-</p>		

תקנות שוויון זכויות לאנשים עם מוגבלות
(התאמות נגישות למקום ציבורי שהוא בניין קיים), תשע"ב-2011

טור א	טור ב	טור ג	טור ד	טור ה
פרט משנה	נושא	הוראות הבדיקה	הוראות להתאמת נגישות ראשונה	הוראות להתאמת נגישות שנייה
		<p>(ב) בת"י 1918 חלק 3.1 ובמקום ה-75 ס"מ" בסעיף 2.11.7.2(א) יבוא "70 ס"מ";</p> <p>(11) ביחידה מיוחדת נמצאת מראה לפי הוראות סעיף 2.11.9(ד) בת"י 1918 חלק 3.1;</p> <p>(12) אבזרי העזר, כגון מתלי מגבות ובגדים, מחזיקי נייר, מייבשי שיער וכיוצא באלה, נמצאים בטווחי הגעה משותפים לפי הוראות סעיף 2.6.4 בת"י 1918 חלק 1;</p> <p>(ג) במקום ציבורי לאכסון מן המנויים בפרט (7) בתוספת הראשונה לחוק, שחייב בהמצאותן של יחידות אכסון מיוחדות לפי פרט משנה (ב), מתקיימות הוראות אלה: (1) במספר יחידות אכסון כמספר יחידות האכסון המיוחדות שמקום ציבורי כאמור חייב בהמצאותן לפי פרט משנה (ב), נמצא בכל פתח של יחידות אכסון מנועול, הננעל באמצעות מפתח פשוט; (2) מפתח כאמור מאפשר נעילה ופתיחה של דלת בפתח כאמור בפסקה (1) מחוץ ומתוך יחידת אכסון, במפתח יחידה הזזה לכל הפתחים ולכל היחידות; לעניין זה, "מפתח" – כגון מפתח פתיחת דלת מעלית המצוי בידי כבאי; פרט משנה זה יחול גם במקום ציבורי לאכסון המנוי בפרט (7) בתוספת הראשונה לחוק שלא חייב ביחידת אכסון מיוחדת ובמקום כאמור יתקיים ההסדר האמור ביחידת אכסון אחת לפחות;</p> <p>(ד) בבית אבות –</p> <p>(1) שיעור יחידות האכסון המיוחדות הוא לפחות 10 אחוזים מסך כל יחידות האכסון בבניין ולא פחות מאחת;</p> <p>(2) ביחידת אכסון שאינה יחידת אכסון מיוחדת נמצא מאחז יד במקלחת ומאחז יד בבית השימוש. מאחזי יד כאמור יאפשרו למשתמש להיתמך בהם ולייצב</p>		

תקנות שוויון זכויות לאנשים עם מוגבלות
(התאמות נגישות למקום ציבורי שהוא בניין קיים), תשע"ב-2011

טור א	טור ב	טור ג	טור ד	טור ה
פרט משנה	נושא	הוראות הבדיקה	הוראות להתאמת נגישות ראשונה	הוראות להתאמת נגישות שנייה
		את עצמו, בעת שימוש במקלחת או בתא בית השימוש, לפי העניין, לרבות בעת שהוא נכנס ויוצא ממקומות אלה.		
(31)	מקום לספורט ומשחקים	<p>(א) משטח בבניין קיים המשמש לאימונים ולתחרויות ספורט, או למשחקים ושעשועים, כגון כדורת, הוא נגיש לאדם עם מוגבלות; נגישות כאמור מאפשרת לו לגשת למשטח או לעמדת המשחק שבה ולעשות שימוש, לשחק ולהשתעשע יחד עם שאר הציבור באופן שמקנה לו חוויה דומה לזו של אדם שאינו עם מוגבלות;</p> <p>(ב) ל-50% לפחות מהמשטחים האמורים בפרט משנה (א) המשמשים לאותה מטרה מובילה דרך נגישה לפי הוראות טור זה, ולא פחות מאחד; עלה שיפוע הקרקע הטבעית בסביבה על 20%, במקום 50% האמורים יבוא 20%;</p> <p>(ג) במיתקן אחד לפחות לשתית מים המצוי ליד משטח כאמור בפרט משנה (א) מתקיים פרט 8.224 בתקנות התכנון;</p> <p>(ד) אם יש מקומות ישיבה לצד המשטח כאמור בפרט משנה (א), כגון מגרש כדורסל שלצדו ספסל, אך לא בהיקף וכמות של מקום להתקהלות כמשמעותו בטור ג שלצד פרט משנה (28), נמצאים לצד מקומות הישיבה האמורים שני מקומות פנויים שבכל אחד מהם יכול אדם היושב בכיסא גלגלים להימצא יחד עם היושבים על הספסל.</p>	יראו את הוראות הבדיקה שבטור ג כהוראות ביצוע ההנגשה	אין
(32)	אתר בריכת שחיה	<p>(א) בסעיף זה, "פארק מים" – כהגדרתו בתקנות בריכות שחייה;</p> <p>(ב) לאדם עם מוגבלות יש באתר בריכת שחייה קיים ובפארק מים קיים, נגישות רציפה –</p> <p>(1) לבית שימוש נגיש, למלתחה ומקלחת נגישות, בהתאמה, לפי טור ג לצד פרטי משנה (21), (24) ו-(25);</p> <p>(2) בלי לגרוע מהאמור בפסקה (1),</p>	יראו את הוראות הבדיקה שבטור ג כהוראות ביצוע ההנגשה; ואולם הוראות הבדיקה לא יחולו על בריכת שחייה	אין

תקנות שוויון זכויות לאנשים עם מוגבלות
(התאמות נגישות למקום ציבורי שהוא בניין קיים), תשע"ב-2011

טור א	טור ב	טור ג	טור ד	טור ה
פרט משנה	נושא	הוראות הבדיקה	הוראות להתאמת נגישות ראשונה	הוראות להתאמת נגישות שנייה
		<p>למוקד אחד לפחות מכל סוג מקום מהמפורטים להלן: אתר הצללה, אתר שיזוף, ופינת פיקניק, ככל שקיימים;</p> <p>(3) לשפת בריכת השחייה העיקרית באתר ולשפת בריכת פעוטות לפחות; היו באתר בריכת שחייה 3 בריכות שחייה לפחות – יש לאדם כאמור נגישות עד לשפת מחצית לפחות מסך כל בריכות השחייה באתר ובכללן בריכת השחייה העיקרית ובריכת פעוטות;</p> <p>(4) לתוך המים של בריכת השחייה העיקרית לפחות; נגישות כאמור לתוך המים היא לפי הוראות סעיף 2.12 בת"י 1918 חלק 2;</p> <p>(ג) בבריכות שחייה שבהן נהוג לתחום מסלולים לשחייה מסומנים על קרקעית הבריכה מסלולי השחייה באמצעות פסים בניגוד חזותי לסביבתם;</p> <p>(ד) קיימות בבריכת שחייה מדרגות המובילות לתוך המים, יש בהן בית אחיזה באופן שמאפשר לאדם עם מוגבלות לאחוז בו לפי בחירתו, ביד ימין או ביד שמאל;</p>	<p>לספורט כהגדרתה בפרט 21.1.1.1 בתקנות התכנון שעומדת בכללי FINA, ככל שהן סותרות את כללי FINA; לענין זה, "כללי FINA" – הכללים שקובעת מזמן לזמן הפדרציה הבין-לאומית לשחייה – Federation Internationale de natation (FINA) בנוגע לבריאות שחייה לאימונים וספורט, ובכלל זה בעבור משחקים אולימפיים</p>	
(33)	בית סוהר ובית מעצר	<p>בבתי סוהר ובבתי מעצר מתקיימות הוראות אלה:</p> <p>(1) דרך נגישה רציפה מובילה ממקום חניה נגיש למקומות בבית סוהר ובבית מעצר שמותרת לציבור המבקרים גישה אליהם, לרבות לאזורי המתנה או קבלת שירות, ומקום מפגש עם מבקרים ועם עורכי דין ולבית שימוש נגיש למבקרים;</p> <p>(2) יחידות מיוחדות –</p> <p>(א) סך כל היחידות המיוחדות לפי טור ג לצד פרט משנה (30) בכל בתי הסוהר ובתי המעצר בישראל, אינו פחות מאחוז</p>	<p>יראו את הוראות הבדיקה שבטור ג כהוראות ביצוע ההנגשה</p>	אין

תקנות שוויון זכויות לאנשים עם מוגבלות
(התאמות נגישות למקום ציבורי שהוא בניין קיים), תשע"ב-2011

טור א	טור ב	טור ג	טור ד	טור ה
פרט משנה	נושא	הוראות הבדיקה	הוראות להתאמת נגישות ראשונה	הוראות להתאמת נגישות שנייה
		<p>אחד מסך כל תאי הכליאה בבתי סוהר ובבתי המעצר בישראל, לפי העניין;</p> <p>(ב) שירות בתי הסוהר הורה באילו בתי סוהר ובתי מעצר, לפי העניין, מבין המצויים בצפון, מרכז, ודרום ישראל (להלן – המחוזות) נמצאות יחידות מיוחדות שמספרן יחסי לכמות תאי הכליאה באותו מרחב; חלוקה זו נערכה באופן שהבטיח, שבכל סוג של בתי סוהר ובתי מעצר בכל אחד ממחוזות אלה, נמצאות יחידות מיוחדות ולא פחות מיחידה מיוחדת אחת; בפרט משנה זה, "סוג של בתי סוהר או בתי מעצר" – בית סוהר או בית מעצר המיועד לאוכלוסייה מסוימת, כגון אסירים פליליים, אסירים ביטחוניים וכיוצא באלה;</p> <p>(3) בבית סוהר ובבית מעצר שנמצאות בהם יחידות מיוחדות לפי פסקה (2), קיימת לאסיר שהוא אדם עם מוגבלות נגישות רציפה מהיחידה המיוחדת שהוא כלוא בה לכל המקומות בבית הסוהר שבהם נמצא אסיר כחלק משגרת הפעילות בבית הסוהר ובכל המקומות שניתן בהם שירות לאסיר, לרבות חדר אוכל, מרפאה, מועדון, חצר שבה מאפשרים לאסירים להתהלך, מקום מפגש עם עורך דין ועם מבקרים;</p> <p>(4) בבניין קיים שבו תא לעצירים בשימוש משטרת ישראל, ובתאי המתנה בבתי משפט ובבתי דין מתקיימים הוראות אלה:</p> <p>(א) לתא לעצירים אחד לפחות מובילה דרך נגישה לפי הוראות טור זה; בתא יש שטח רצפה פנוי ממכשולים שמתקיימים בו הוראות סעיף 2.7.4 ת"י 1918 חלק 1;</p> <p>(ב) מתא לעצירים מובילה דרך נגישה לפי הוראות טור זה לבית שימוש נגיש לפי טור ג שלצד פרט משנה (21).</p>		
(34)	מקווה טהרה	(א) בפרט משנה זה, " מקווה מסוים " – מקווה טהרה אחד לפחות בבניין קיים		

תקנות שוויון זכויות לאנשים עם מוגבלות
(התאמות נגישות למקום ציבורי שהוא בניין קיים), תשע"ב-2011

טור א	טור ב	טור ג	טור ד	טור ה
פרט משנה	נושא	הוראות הבדיקה	הוראות להתאמת נגישות ראשונה	הוראות להתאמת נגישות שנייה
		<p>(להלן – מקווה קיים), בכל אחד מאלה: (1) יישוב שבו 50,000 תושבים יהודים לפחות; (2) יישוב שהורה עליו השר לשירותי דת בכפוף לאמור בפרט משנה (ד); ואולם אם מתגוררים ביישוב 100,000 תושבים יהודים לפחות, יהיה מקווה קיים על כל 100,000 תושבים יהודים ביישוב; (ב) במקווה מסוים מתקיימים כל אלה: (1) דרך נגישה לפי הוראות טור זה מובילה מהכניסה לבניין, לבית שימוש נגיש לפי טור ג לצד פרט משנה (21), למקלחת נגישה לפי טור ג לצד פרט משנה (24), למלתחה נגישה לפי טור ג לצד פרט משנה (25) ולבור הטבילה; (2) לאורך הדרך הנגישה מהמקלחת הנגישה ועד לבור הטבילה, בצדה האחד, ואם אפשרי מבחינה טכנית – גם בצדה השני, יש בית אחיזה לפי פרט משנה (13) באופן שאדם עם מוגבלות המסוגל להלך, יכול להיעזר בבית האחיזה בדרכו מהמקלחת עד לתוך בור הטבילה לרבות בעת שהוא עושה שימוש במדרגות הירידה לבור הטבילה; (3) במקלחת נגישה, ליד בור הטבילה ובתוכו, בוצעו הכנות להתקנת ולתפעול מיתקן הרמה המאפשר להכניס אדם עם מוגבלות בניידות לתוך המים ולהוציאו החוצה מהם הכל לפי דיני ההלכה; מיתקן ההרמה יהיה לפי הוראות שיותקנו לפי סעיף 19יב לחוק; (ג) במקווה מסוים כמפורט להלן, נמצא, נוסף על האמור בפרט משנה (ב), מיתקן הרמה לפי סעיף 19יב לחוק; מיתקן הרמה כאמור מאפשר להכניס אדם עם מוגבלות בניידות לתוך המים לפי דיני ההלכה ולהוציאו החוצה מהם: (1) ביישוב שבו 100,000 תושבים יהודים</p>		

תקנות שוויון זכויות לאנשים עם מוגבלות
(התאמות נגישות למקום ציבורי שהוא בניין קיים), תשע"ב-2011

טור א	טור ב	טור ג	טור ד	טור ה
פרט משנה	נושא	הוראות הבדיקה	הוראות להתאמת נגישות ראשונה	הוראות להתאמת נגישות שנייה
		<p>לפחות – נמצא מקווה מסוים אחד שבו נגישות לתוך מים; היו ביישוב 300,000 תושבים יהודים לפחות – נמצאים שני מקוואות מסוימים שבהם נגישות לתוך המים; היו ביישוב 500,000 תושבים לפחות – נמצאים שלושה מקוואות מסוימים שבהם נגישות לתוך מים, וכך הלאה; השר לשירותי דת יורה בתוך שנה מיום תחילתן של תקנות אלה מי הם המקוואות המסוימים שבהם יבוצעו התאמות הנגישות שיאפשרו לאדם עם מוגבלות להיכנס ולצאת מן המים;</p> <p>(2) לפי דרישת אישה עם מוגבלות שפנתה לשר לשירותי דת באמצעות הרשות המקומית או המועצה הדתית לגבי המקווה המסוים המשמש אותה; הסדר זה לא יחול על מקווה מסוים ביישוב כאמור בפסקה (1);</p> <p>(ד) השר לשירותי דת יורה בתוך שנה מיום תחילתן של תקנות אלה על פריסה ארצית של המקוואות הקיימים ביישובים שמתגוררים בהם פחות מ-50,000 תושבים יהודים, שיותאמו לפי תקנות אלה; פריסה כאמור תבטיח שאישה עם מוגבלות לא תיסע יותר מ-20 ק"מ מיישוב מגוריה למקווה הנגיש הקרוב; היה זה אזור עם צפיפות יישובים נמוכה או אזור הררי – לא תיסע יותר מ-30 ק"מ.</p>		
(35)	מקלט קיים	<p>במקלט שבו –</p> <p>(1) היה הפרש גובה שאינו עולה על 1.5 מטר בין מקום נגיש מחוץ למקלט ובין החלל העיקרי של המקלט;</p> <p>(2) לא היתה מניעה מסיבות הנדסיות להתגבר על הפרש הגובה האמור בפסקה (1);</p> <p>התגברו בהצלחה על הפרש הגובה האמור באמצעות דרך נגישה לפי הוראות טור זה שאינה כוללת מיתקן הרמה; אפשר שלעניין זה, שולבו רכיבים פריקים</p>	<p>יראו את הוראות הבדיקה שבטור ג כהוראות ביצוע ההנגשה ובלבד שלא תהיה בביצוע התאמת נגישות סתירה להוראות תקנות</p>	אין

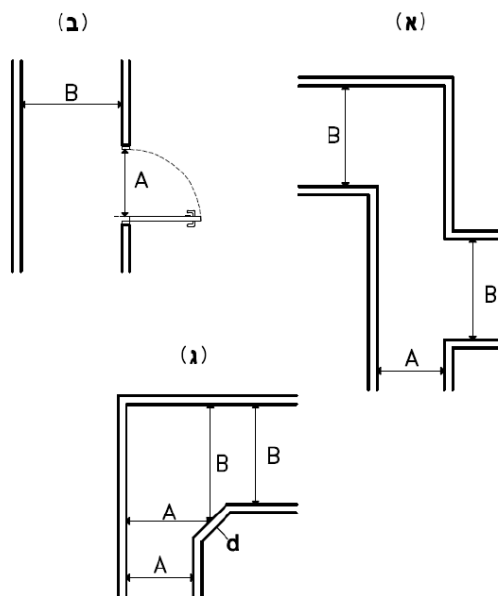
תקנות שוויון זכויות לאנשים עם מוגבלות
(התאמות נגישות למקום ציבורי שהוא בניין קיים), תשע"ב-2011

טור א	טור ב	טור ג	טור ד	טור ה
פרט משנה	נושא	הוראות הבדיקה	הוראות להתאמת נגישות ראשונה	הוראות להתאמת נגישות שנייה
		ויציבים כאמור בטור ג לצד פרט משנה (8), כדי להתגבר על הפרש גובה בסף שאינו עולה על 10 ס"מ.	ההתגוננות האזרחית (מפרטים לבניית מקלטים), התש"ן-1990	
(36)	תצפית	לעמדת תצפית בבניין קיים המשמשת את הציבור, מובילה דרך נגישה שמאפשרת לאדם עם מוגבלות המתנייד בכיסא גלגלים תצפית אל נושא הצפייה; דרך כאמור מובילה גם אל אחד לפחות מאמצעי הצפייה במקום ככל שקיימים.	יראו את הוראות הבדיקה שבטור ג כהוראות ביצוע ההנגשה	אין

נספח א לתוספת הראשונה – מעבר בפתח ותוואי המשנה

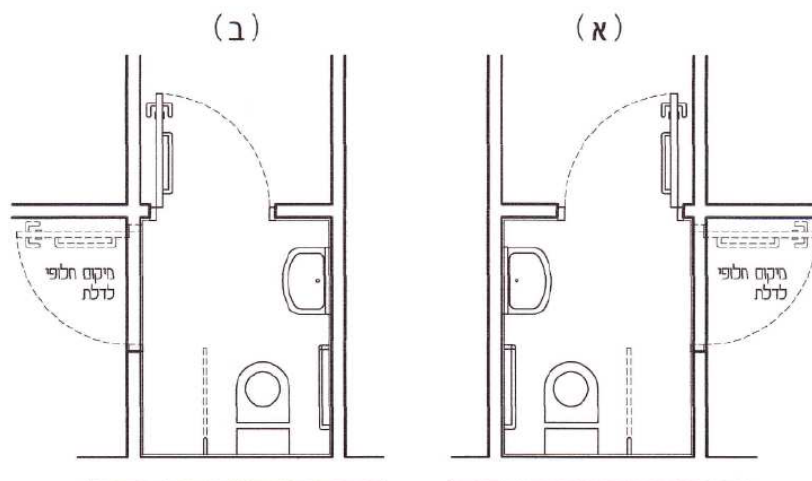
כיוון

(פסקה (ה) בטור ג שלצד פרט משנה (5) בטבלה בפרט 2 בתוספת הראשונה)



נספח ב – בית שימוש נגיש

(פסקה (ז) בטור ג שלצד פרט משנה (21) ופסקה (ב)(2) בטור ה שלצד פרט משנה (21)
בטבלה בפרט 2 בתוספת הראשונה)



נספח ג – תא שירותים מותאם עם מאחז יד

(פסקה (ב)(3) בטור ה שלצד פרט משנה (21) בטבלה בפרט 2 בתוספת הראשונה)

אם רוחב תא בית השימוש בין דפנותיו הפנימיות 80 ס"מ לפחות יחולו הוראות אלה:
(1) גובה מושב האסלה, בכלל זה תוך שימוש בהגבהה לאסלה, הוא 45 ס"מ עד 50 ס"מ

תקנות שוויון זכויות לאנשים עם מוגבלות
(התאמות נגישות למקום ציבורי שהוא בניין קיים), תשע"ב-2011

- מפני הרצפה; נעשה שימוש בהגבהה לאסלה, מתקיימים בהגבהה כל אלה: (א) היא מחוברת חיבור של קבע יציב לאסלה באמצעות צירים באופן שמאפשר לעשות שימוש באסלה יחד עם המגביה או בלעדיו; (ב) היא עשויה מחומר קשיח וניתנת לחיטוי וניקוי בקלות; (ג) היא מחוברת לאסלה בחיבור שמבטיח את עמידותה בתנאי השימוש באמצעות ברגים עשויים מתכת עמידה בשיתוך (קורוזיה);
- (2) דלת התא נפתחת החוצה ויתקיימו בה הוראות פסקה (4) שלצד פרט משנה (14) בטבלה בפרט 2 בתוספת הראשונה;
- (3) יימצא מאחז יד קבוע מצדו האחד של מי שיושב על האסלה, שיתקיימו בו הוראות סעיפים 2.11.6.3 ו-2.11.6.4 בת"י 1918 חלק 3.1 למעט בעניינים אלה:
- (א) פניו העליונים יהיו בגובה 18 ס"מ עד 24 ס"מ מפני מושב האסלה;
- (ב) נקודת המפגש בין המוט האנכי לאופקי תימצא במרחק 20 ס"מ מעבר לקצה הקדמי של מושב האסלה;
- אם רחב תא בית השימוש בין דפנותיו הפנימיות 90 ס"מ לפחות – ייוסף מאחז יד קבוע אופקי שאורכו 60 ס"מ לפחות, בקיר הנגדי, מול ובאותו גובה של מאחז היד שנזכר למעלה;
- (4) על כנף הדלת החיצונית יימצא שלט ועליו רשום "תא עם מאחז יד";
למען הסר ספק, בית שימוש כאמור לא ייחשב בית שימוש נגיש לפי תקנות אלה.

תוספת שנייה

פטור מהתאמות נגישות מסוימות

(תקנה 9(א))

1. בתוספת זו,
- "**התאמות נגישות מסוימות**" – התאמות הנגישות שבטור ג בטבלה שבפרט 2 בתוספת הראשונה (להלן – **טור ג**) למעט אלה המפורטות בטור ג לצד פרטי משנה (2), (9)(3) עד (7)(א) ו-(8), (12), (13), (15), (16), (17), (19), (20), (26), (27) בהוראות הדנות בביצוע סעיף 2.5(ד) ו-(ה) בת"י 1918 חלק 1, 30(ג), ו-32(ג) ו-(ד), לפי העניין;
- "**שטח**" – השטח בבניין קיים, במטרים רבועים, שבו שווה הציבור או מקבל את השירות הציבורי.
2. מקומות אלה פטורים מהתאמות נגישות מסוימות –
- (1) יציע (גלריה) ששטחו אינו עולה על 250 מ"ר והשימוש בו זהה לזה שבקומה העיקרית שבה הוא מצוי; לעניין זה, "**יציע**" – כהגדרתו בתוספת השלישית לתקנות התכנון והבנייה (בקשה להיתר תנאים ואגרות), התש"ל-1970;
- (2) בניין קיים שמתקיימים בו כל אלה:
- (א) מכיל לא יותר מ-4 קומות ושטח כל קומה שבו אינו עולה על 400 מטרים רבועים;
- (ב) יש בו שילוב של שירותים ציבוריים שהם משרדים, ונוסף על כך בתי מלאכה או תעשייה;

(3) מקום ציבורי לאכסון המכיל עד 7 חדרי אירוח (צימרים), פטור מהתאמות נגישות מסוימות בשטחים הציבוריים במקום כאמור.

3. חייב בביצוע נגישות פטור מביצוע התאמות נגישות מסוימות בבניין קיים או בחלקו כדי להנגיש הפרש גובה העולה על 15 ס"מ בין פני דרך ציבורית לסף הכניסה הראשית לבניין קיים אם התקיימו כל אלה:

(1) הבניין הקיים או חלקו נמצא בחזית מסחרית לאורך רחוב, והמרחק מקצה דרך ציבורית לכניסה אליו אינו עולה על 1 מטר;

(2) שטחו של הבניין הקיים או חלקו אינו עולה על 100 מטרים רבועים;

(3) חלק הבניין הקיים אינו מצוי בבניין שקיים לגביו גורם המנהל את שטחיו המשותפים, כגון חנות בתוך בניין קיים המשמש מרכז קניות שלגביו קיים גורם המנהל את שטחיו המשותפים.

4. מקום ציבורי לאכסון שהתקיימו בו כל המפורטים להלן, פטור מהתאמות נגישות מסוימות; פטור כאמור לא יחול על חלקים במקום ציבורי לאכסון כאמור שבהם ניתנים שירותים ציבוריים המיועדים לציבור כולו ולא רק למתאכסן במקום ציבורי כאמור:

(1) מכיל עד 75 יחידות אכסון;

(2) מקום ציבורי לאכסון א כהגדרתו בפסקה (א) בטור ג שלצד פרט משנה 30 בטבלה שבפרט 2 בתוספת הראשונה;

(3) קיים הפרש גובה שהתקיימו בו כל אלה:

(א) הוא נמצא בדרך באחד ממקטעים אלה: בין מפלס דרך ציבורית או בין מקום חניה של הבניין, למפלס כניסה למקום הציבורי לאכסון, או בין מפלס כניסה למקום ציבורי לאכסון לבין חלל במקום ציבורי לאכסון שבו ניתן לראוי להקים יחידה מיוחדת;

(ב) הפרש הגובה יהפוך לנגיש רק אם יותקן בו מיתקן הרמה.

5. (א) חייב בביצוע נגישות האחראי להנגשת חלק מסוים מבניין קיים (להלן – **החלק המסוים**) ומתקיימים כל המפורטים להלן, פטור מביצוע התאמות נגישות מסוימות:

(1) הדרך מהכניסה לבניין הקיים ועד לחלק המסוים עוברת ברכוש משותף שבו חסרות התאמות נגישות לפי תקנות אלה שגורמות לאי-רציפות הנגישות בדרך זו;

(2) בדרך האמורה בפסקה (1) קיים הפרש גובה לאורך מדרגות שגובהו המצטבר עולה על 1.5 מטר;

(3) החייב בביצוע נגישות לגבי הרכוש המשותף פטור לפי תקנות אלה מביצוע התאמות הנגישות החסרות ברכוש המשותף וכל עוד הוא פטור כאמור.

(ב) חייב בביצוע נגישות לגבי הרכוש המשותף חייב להודיע לחייב בביצוע נגישות האחראי לחלק המסוים בתוך 21 ימים ממועד התגבשות הפטור או פקיעתו, על התגבשות או פקיעה כאמור.

תוספת שלישית

פטור מבית שימוש נגיש

(פסקה (א) בטור ג שלצד פרט משנה (21) בטבלה בפרט 2 בתוספת הראשונה)

1. בתוספת זו –
"הל"ת" – כמשמעותם בתקנות התכנון והבנייה (בקשה להיתר, תנאיו ואגרות), התש"ל-1970;
"שטח" – השטח בבניין קיים, במטרים רבועים, שבו שווה הציבור או מקבל את השירות הציבורי.
2. בניין קיים פטור מבית שימוש נגיש בכפוף למפורט להלן –
 - (1) לא מצוי בו בית שימוש המשמש בפועל את הציבור המבקר בו, ואין בו בית שימוש המיועד לשימוש הציבור לפי הל"ת כנוסחו במועד הוצאת היתר הבנייה לבניין;
 - (2) בניין קיים שהוא גן ילדים פרטי או מעון ילדים פרטי והוא דירה או חלק מדירה בבית מגורים, ושאינם חלק מרשת של גנים או מעונות;
 - (3) בניין קיים או חלק ממנו ששטחו עד 100 מ"ר, אפילו אם יש בו בית שימוש לשימוש הציבור, ובכפוף לאלה:

תקנות שוויון זכויות לאנשים עם מוגבלות
(התאמות נגישות למקום ציבורי שהוא בניין קיים), תשע"ב-2011

ממדים מרביים שמזכים בפטור מבית שימוש נגיש	הבניין הקיים לפי התוספת הראשונה לחוק
לא פטור	בניין שעיקר שימושו הוא בית שימוש לציבור, תחנת דלק, משרד או מקום המשמש, בדרך כלל, ארגון עובדים או מפלגה
שטחו אינו עולה על 50 מ"ר	מסעדה, בית קפה, בר או כל מקום שמגישים בו מזון ומשקאות, מקום שנערכת בו פעילות טכסית, רוחנית או משמש כבית תפילה ובלבד שמקום כאמור אינו חלק ממקבץ מבנים המכיל מקומות עם שימוש ציבורי דומה, בית תמחוי שאינו ברשות מוסד ממשלתי, לאומי או רשות מקומית, ספרייה לעיון
שטחו אינו עולה על 150 מ"ר	בית מרקחת, מקום לממכר תרופות שלא בבית מרקחת, מכבסה לרבות שירות לניקוי יבש, סוכנות ביטוח, סוכנות לתיווך מקרקעין, סוכנות נסיעות, סנדלריה, מרכז אינטרנט, גלריה, בניין המשמש באופן קבוע לתערוכות, ספרייה להשאלה
שיש בו לא יותר משש עמדות עבודה	מוסך
שטחו אינו עולה על 250 מ"ר	מרכול, מכולת, סופרמרקט, כלבו, מקום למכירת מזון, חנות, קיוסק, או כל מקום המשמש לקניות או להשכרת ציוד
בכל גודל	קלפי

יעקב נאמן

שר המשפטים

ו' בחשוון התשע"ב (3 בנובמבר 2011)